



Banka e Shqipërisë  
Departamenti i Politikës Monetare



Komisioni Evropian\*

# VROJTIMI I BESIMIT TË BIZNESIT DHE TË KONSUMATORIT

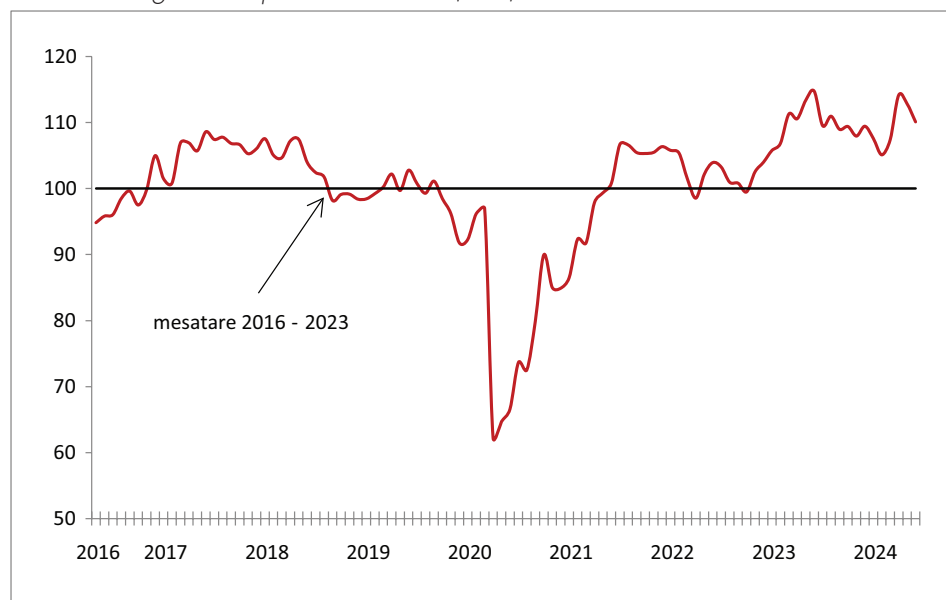
1 KORRIK 2024

*\* Vrojtimet e besimit bashkëfinancohen nga Bashkimi Evropian dhe Banka e Shqipërisë. Duke filluar nga muaji maj i vitit 2016, ato kaluan në programin e Komisionit Evropian për harmonizimin e Vrojtimeve të Besimit.*

## VROJTIMI I BESIMIT TË BIZNESIT DHE TË KONSUMATORIT

**Treguesi i ndjesisë ekonomike (TNE)** ra me 2.6 pikë në muajin qershor. Megjithatë, niveli aktual i TNE-së qëndron 10.1 pikë përqindje mbi mesataren historike (Grafik 1). Rënia e TNE-së këtë muaj u ndikua kryesisht nga dobësimi i treguesve në sektorin e tregtisë, të shërbimeve dhe të ndërtimit. Në një masë më të vogël ndikoi edhe rënia e besimit në sektorin e industrisë dhe e besimit të konsumatorit (Grafik 2).

Grafik 1. Treguesi i ndjesisë ekonomike (TNE)

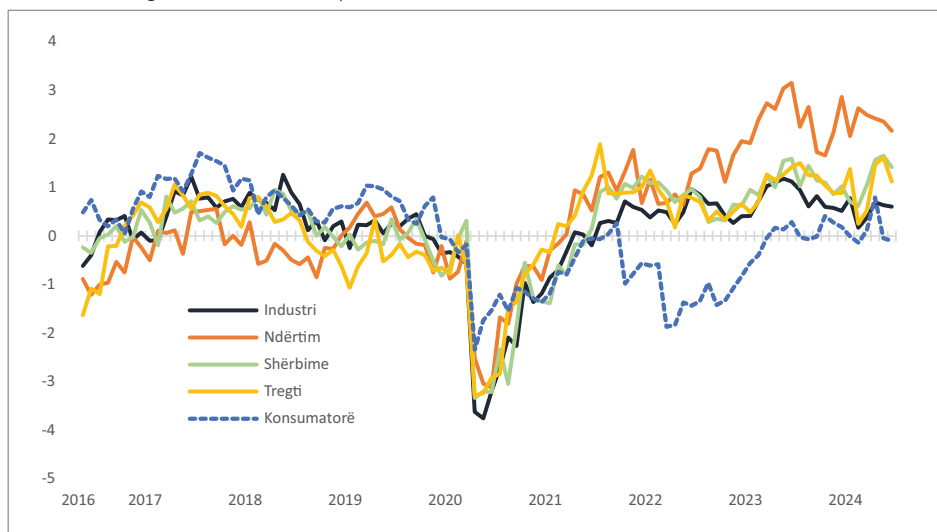


Burimi: Vrojimi i Besimit të Biznesit dhe të Konsumatorit, Banka e Shqipërisë.

**Treguesi i besimit të industrisë (TBI)** ra lehtësisht me 0.4 pikë përqindje në muajin qershor, i ndikuar nga vlerësimet më pak optimiste për kontratat porositëse vendase dhe të eksportit. Niveli i TBI-së aktualisht qëndron 6.6 pikë përqindje mbi mesataren historike (Grafiku 2). Pritjet e bizneseve të këtij sektori për punësimin në të ardhmen kanë regjistruar rënie në qershor. Pritjet për çmimet e produkteve që do të prodhojnë në të ardhmen janë vlerësuar me rritje (Tabelë 2, sektori i industrisë).

**Treguesi i besimit në ndërtim (TBN)** ra me 2 pikë përqindje në qershor. Ky tregues qëndron 19.4 pikë përqindje mbi mesataren afatgjatë (Grafik 2). Rënia e TBN-së u përcaktua kryesisht nga vlerësimet në rënie për aktivitetin aktual ndërtues dhe kontratat porositëse. Gjithashtu, pritjet për çmimet që do të vendosin në të ardhmen kanë regjistruar rënie, ndërsa ato për punësimin paraqiten në përmirësim (Tabelë 2, sektori i ndërtimit).

Grafik 2. Treguesit e besimit sipas sektorëve\*



Burimi: Vrojtimi i Besimit të Biznesit dhe të Konsumatorit, Banka e Shqipërisë.

Shënim: \*Grafiku paraqet vlera të standardizuara, për të korrigjuar ndryshimet ndërmjet mesatareve dhe devijimeve standarde të treguesve të besimit përkatës.

**Treguesi i besimit në shërbime (TBSH)** ra me 3.8 pikë përqindje në qershor. Niveli i TBSH-së qëndron pranë vlerave më të larta historike, rreth 20 pikë përqindje mbi mesataren afatgjatë (Grafik 2). Në rënien e TBSH-së kontribuuan vlerësimet më pak optimiste të bizneseve për *ecurinë aktuale të aktivitetit* të tyre. Pritjet e bizneseve për *punësimin dhe çmimet në të ardhmen* janë me rritje (Tabelë 2, sektori i shërbimeve).

**Treguesi i besimit në tregti (TBT)** regjistroi një rënie më të madhe krahasuar me treguesit e tjerë, duke zbritur me 4.8 pikë përqindje në këtë muaj. Ndonëse në rënie, niveli i TBT-së qëndron rreth 9.5 pikë përqindje mbi mesataren historike (Grafik 2). Vlera aktuale e TBT-së u ndikua kryesisht nga vlerësime në rënie të *ecurisë aktuale* të biznesit dhe pritjeve për *punësimin*. Pritjet për *ecurinë e biznesit* në të ardhmen regjistruan gjithashtu rënie, kundrejt pritjeve në rritje për çmimet në të ardhmen (Tabelë 2, sektori i tregtisë).

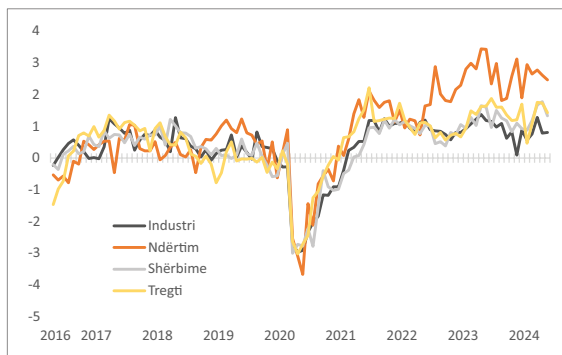
**Treguesi i besimit konsumator (TBK)** regjistroi një rënie të lehtë me 0.4 pikë përqindje në muajin qershor, duke zbritur afër nivelit të mesatares historike (Grafik 2). Konsumatorët vlerësuan me rënie situatën e tyre financiare dhe situatën ekonomike të vendit në të ardhmen. Vlerësimi i tyre për blerjet në shuma të mëdha ra lehtë në muajin qershor (Tabelë 2, konsumatorët). Pritjet për nivelin e përgjithshëm të çmimeve në të ardhmen janë rishikuar për poshtë.

**Të dhënat me frekuencë tremujore**<sup>1</sup> tregojnë se gjendja financiare e bizneseve dhe norma e shfrytëzimit të kapaciteteve të tyre është rritur në tremujorin e dytë, në krahasim me tremujorin e parë të vitit 2024. Në veçanti, në sektorët e industrisë dhe shërbimeve balanca e *gjendjes financiare* është zgjeruar me 7.7 pikë përqindjeje krahasuar me atë të një tremujori më parë. *Norma e shfrytëzimit të kapaciteteve* është rritur gjithashtu, në krahasim me tremujorin e

<sup>1</sup> Pyetjet mbi gjendjen financiare dhe normën e shfrytëzimit të kapaciteteve kanë frekuencë tremujore. Ato përfshihen në pyetësorët e bizneseve të muajve mars, qershor, shtator dhe dhjetor.

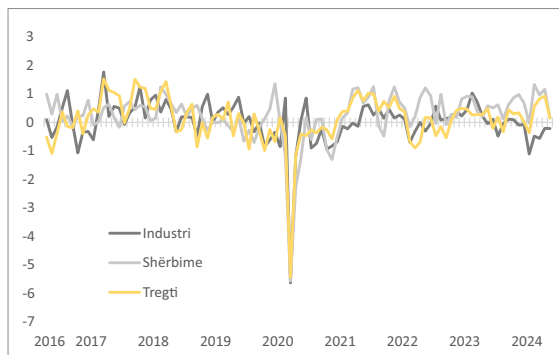
parë, në të gjithë sektorët e biznesit. Rritja më e lartë ka rezultuar në sektorin e shërbimeve me rreth 3.1 pikë përqindjeje.

Grafik 3. Situata e biznesit sipas sektorëve, gjatë muajve të fundit



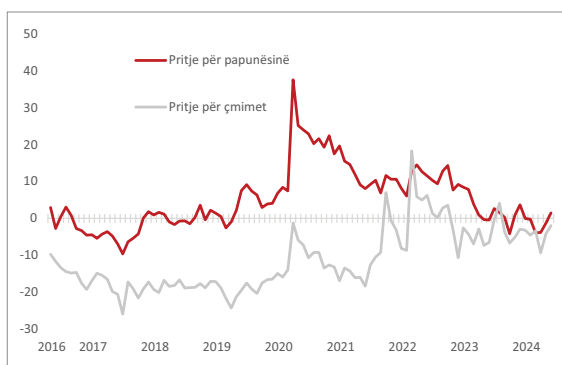
Burimi: Banka e Shqipërisë.

Grafik 4. Pritjet për situatën e biznesit gjatë muajve të ardhshëm



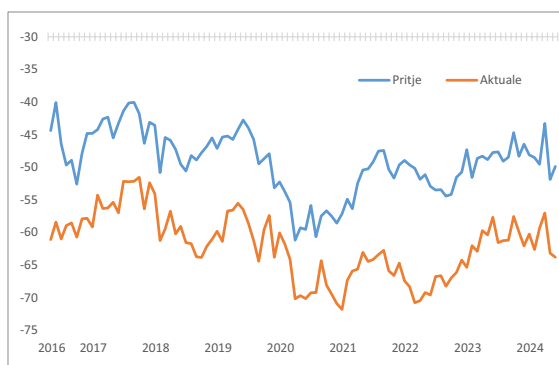
Burimi: Banka e Shqipërisë.

Grafik 5. Pritjet për papunësinë dhe çmimet e konsumatorëve për 12 muajt e ardhshëm



Burimi: Banka e Shqipërisë.

Grafik 6. Blerjet në shuma të mëdha të konsumatorëve



Burimi: Banka e Shqipërisë.

Tabelë 1. Treguesit e besimit sipas sektorëve\*

|            | Vlerat |       |       | 2024  |        |       |       |       |         | Situata aktuale |                |
|------------|--------|-------|-------|-------|--------|-------|-------|-------|---------|-----------------|----------------|
|            | min    | mes   | max   | Janar | Shkurt | Mars  | Prill | Maj   | Qershor | Koniunkturale** | Strukturore*** |
| Industri   | -60.9  | -9.3  | 5.7   | -0.7  | -8.8   | -6.0  | -1.9  | -2.6  | -3.0    | ↓               | +              |
| Ndërtim    | -58.6  | -21.2 | 7.2   | -4.3  | 1.7    | 0.3   | -0.5  | -1.1  | -3.1    | ↓               | ++             |
| Shërbime   | -45.8  | 10.4  | 33.2  | 18.3  | 16.8   | 23.7  | 31.8  | 33.2  | 29.4    | ↓               | ++             |
| Tregti     | -33.2  | 0.6   | 17.0  | 12.0  | 1.1    | 3.8   | 12.9  | 14.3  | 9.5     | ↓               | +              |
| Konsumator | -40.8  | -26.6 | -16.3 | -26.7 | -27.5  | -26.0 | -21.9 | -26.9 | -27.3   | ↓               | =              |

Burimi: Vrojtimi i Besimit të Biznesit dhe të Konsumatorit, Banka e Shqipërisë.

\*) Treguesit janë llogaritur nga balanca të rregulluara për sezonalitet. Balancat minimale, mesatare dhe maksimale, janë të llogaritura duke filluar nga muaji maj 2016.

\*\*\*) Situata krahasuar me muajin e mëparshëm.

\*\*\*\*) Situata për secilin tregues konsiderohet: shumë e kënaqshme (++), kur treguesi është më shumë se 1 devijim standard më i lartë se mesatarja; e kënaqshme (+), kur treguesi është më pak se 1 devijim standard më i lartë se mesatarja; e pakënaqshme (-), kur treguesi është më pak se 1 devijim standard më i ulët se mesatarja; dhe shumë e pakënaqshme (--), kur treguesi është më shumë se 1 devijim standard më i ulët se mesatarja.

Tabelë 2. Balancat kryesore të sektorëve të ekonomisë (në pikë përqindje).

|   | 2023  |        |         | 2024  |        |       |       |       |         |
|---|-------|--------|---------|-------|--------|-------|-------|-------|---------|
|   | Tetor | Nëntor | Dhjetor | Janar | Shkurt | Mars  | Prill | Maj   | Qershor |
| <b>INDUSTRIA</b>  |       |        |         |       |        |       |       |       |         |
| Prodhimi gjatë tre muajve të kaluar (pyetja 1, komponent i TBI-së)            | 13.3  | 17.2   | 3.5     | 18.1  | 12.3   | 15.8  | 25.5  | 16.4  | 16.7    |
| Kontratat porositëse (pyetja 2, komponent i TBI-së)                           | -10.3 | -8.8   | -3.3    | -8.3  | -9.1   | -11.8 | -6.7  | -8.4  | -9.7    |
| Kontratat porositëse nga eksportet (pyetja 3, komponent i TBI-së)             | -12.3 | -18.6  | -12.8   | -11.8 | -29.6  | -22.2 | -24.3 | -15.9 | -16.0   |
| Inventari i produkteve të përfunduara (pyetja 4)                              | -3.5  | -3.6   | -2.1    | -2.9  | -6.5   | -3.9  | -0.5  | 0.3   | 3.8     |
| Prodhimi pritje (pyetja 5)  | 31.4  | 31.2   | 29.1    | 29.3  | 17.9   | 24.8  | 23.9  | 27.8  | 27.8    |
| Çmimet e produkteve pritje (pyetja 6)   | 12.1  | 20.8   | 20.4    | 14.8  | 10.5   | 10.3  | 10.1  | 5.5   | 7.7     |
| Punësimi pritje (pyetja 7)  | 10.4  | 8.5    | 8.5     | 9.2   | 2.8    | 1.8   | 9.7   | 4.5   | -0.1    |
| <b>NDËRTIMI</b>   |       |        |         |       |        |       |       |       |         |
| Aktiviteti ndërtues gjatë tre muajve të kaluar (pyetja 1, komponent i TBN-së) | 9.2   | 17.6   | 24.0    | 9.5   | 21.9   | 18.4  | 19.9  | 18.0  | 16.2    |
| Kontratat porositëse (pyetja 3, komponent i TBN-së)                           | -26.1 | -24.6  | -15.7   | -18.1 | -18.5  | -17.9 | -20.9 | -20.3 | -22.5   |
| Punësimi pritje (pyetja 4)  | 11.3  | 13.0   | 17.5    | 11.8  | 26.9   | 16.3  | 16.3  | 12.0  | 13.4    |
| Çmimet pritje (pyetja 5)  | 7.9   | 15.2   | 19.3    | 14.8  | 17.3   | 12.8  | 13.6  | 14.9  | 10.3    |
| <b>SHËRBIME</b>   |       |        |         |       |        |       |       |       |         |
| Ecuria e biznesit gjatë tre muajve të kaluar (pyetja 1, komponent i TBSH-së)  | 24.4  | 18.4   | 23.0    | 20.1  | 19.3   | 24.5  | 32.7  | 34.6  | 27.0    |
| Kërkesa gjatë tre muajve të kaluar (pyetja 2, komponent i TBSH-së)            | 24.6  | 22.8   | 23.4    | 16.5  | 14.3   | 23.0  | 30.9  | 31.9  | 31.9    |
| Kërkesa pritje (pyetja 3)   | 30.9  | 33.4   | 34.6    | 31.6  | 24.3   | 38.2  | 34.4  | 36.6  | 26.1    |
| Punësimi gjatë tre muajve të kaluar (pyetja 4)                                | 4.9   | 8.1    | 8.6     | 3.2   | 4.3    | 11.1  | 5.9   | 10.1  | 13.1    |
| Punësimi pritje (pyetja 5)  | 12.7  | 10.9   | 13.0    | 8.4   | 11.9   | 13.7  | 15.5  | 11.2  | 12.3    |
| Çmimet pritje (pyetja 6)  | 13.0  | 17.0   | 19.3    | 14.9  | 10.4   | 5.0   | 8.8   | 6.2   | 8.5     |
| <b>TREGTIA</b>  |       |        |         |       |        |       |       |       |         |
| Ecuria e biznesit gjatë tre muajve të kaluar (pyetja 1, komponent i TBT-së)   | 14.5  | 11.5   | 11.8    | 20.2  | -0.4   | 9.9   | 21.1  | 20.9  | 15.7    |
| Gjendja e inventarëve (pyetja 2)  | 2.3   | 3.4    | 3.8     | 10.9  | 6.7    | 4.7   | 6.1   | 4.3   | 5.5     |
| Pritje për porositë në të ardhmen (pyetja 3)                                  | 29.2  | 21.0   | 22.8    | 15.8  | 16.4   | 27.4  | 26.1  | 30.7  | 25.5    |
| Ecuria e biznesit pritje (pyetja 4)   | 27.5  | 25.7   | 26.2    | 22.2  | 17.3   | 29.0  | 32.3  | 33.6  | 23.8    |
| Pritje për ecurinë e punësimit (pyetja 5, komponent i TBT-së)                 | 2.9   | 2.9    | 2.5     | 3.7   | 2.6    | -2.3  | 4.6   | 7.7   | 3.3     |
| Pritje për ecurinë e çmimeve (pyetja 6)                                       | 8.7   | 9.2    | 14.3    | 3.4   | 4.2    | 0.2   | -0.4  | 2.4   | 6.7     |
| <b>KONSUMATORI</b>  |       |        |         |       |        |       |       |       |         |
| Situata financiare aktuale (pyetja 1)   | -11.4 | -11.0  | -9.9    | -11.1 | -13.7  | -9.7  | -4.6  | -7.4  | -8.8    |
| Situata financiare pritje (pyetja 2, komponent i TBK-së)                      | 4.3   | 4.4    | 3.7     | 1.8   | 1.2    | 2.0   | 7.8   | 4.5   | 3.2     |
| Situata ekonomike aktuale (pyetja 3)  | -19.7 | -19.0  | -18.9   | -18.8 | -17.9  | -16.7 | -10.1 | -12.0 | -13.6   |
| Situata ekonomike pritje (pyetja 4, komponent i TBK-së)                       | 1.3   | 3.9    | 2.6     | -0.2  | 0.0    | 2.9   | 5.1   | 2.8   | 1.4     |
| Çmimet aktuale (pyetja 5)   | 45.4  | 46.7   | 44.7    | 47.2  | 42.5   | 41.4  | 29.9  | 33.2  | 32.2    |
| Çmimet pritje (pyetja 6)  | -6.7  | -5.1   | -2.9    | -3.2  | -4.6   | -3.3  | -9.3  | -4.2  | -2.0    |
| Papunësia pritje (pyetja 7)   | -4.2  | 0.9    | 3.7     | 0.0   | -0.2   | -3.9  | -3.8  | -1.3  | 1.5     |
| Blerjet e mëdha aktuale (pyetja 8, komponent i TBK-së)                        | -57.5 | -59.9  | -62.0   | -60.2 | -62.6  | -59.3 | -57.0 | -63.1 | -63.8   |
| Blerjet e mëdha pritje (pyetja 9, komponent i TBK-së)                         | -44.7 | -48.3  | -46.5   | -48.1 | -48.5  | -49.5 | -43.3 | -51.9 | -49.9   |
| Kursimi aktual (pyetja 10)  | -44.1 | -45.2  | -42.2   | -42.2 | -45.3  | -43.3 | -40.4 | -45.7 | -46.1   |
| Kursimi pritje (pyetja 11)  | -41.6 | -42.2  | -41.9   | -41.0 | -40.9  | -39.7 | -37.1 | -40.2 | -38.5   |
| Situata e të ardhurave dhe shpenzimeve (pyetja 12)                            | 3.5   | 2.3    | 3.1     | 3.9   | 2.3    | 4.4   | 6.5   | 2.8   | 3.0     |

Burimi: Vrojtimi i Besimit të Biznesit dhe të Konsumatorit, Banka e Shqipërisë.

## ANEKS

### Shpjegime metodologjike

**Balanca** është treguesi që përdoret më shpesh për agregimin e të dhënave cilësore nga vërtetimet. Ajo llogaritet si diferencë midis përqindjes së përgjigjeve pozitive dhe përqindjes së përgjigjeve negative. Balanca shprehet në pikë përqindje.

**Treguesi i Besimit (TB)** ndërtohet për çdo sektor dhe llogaritet si mesatare e thjeshtë e balancave të rregulluara sezonalisht të treguesve, të cilët kanë korrelacionin më të lartë me serinë e referencës (serinë e të dhënave reale të ekonomisë).

**Treguesi i Ndjesisë Ekonomike (TNE)** ndërtohet duke u bazuar në të njëjtat balanca që përdoren për ndërtimin e TB-ve për secilin sektor (industri, ndërtim, shërbime, tregti dhe konsumatorë), duke synuar të kapë aktivitetin e ekonomisë në vend. Para agregimit të TNE-së, këto balanca standardizohen dhe peshohen.