



Banka e Shqipërisë
Departamenti i Politikës Monetare



Komisioni Evropian*

VROJTIMI I BESIMIT TË BIZNESIT DHE TË KONSUMATORIT

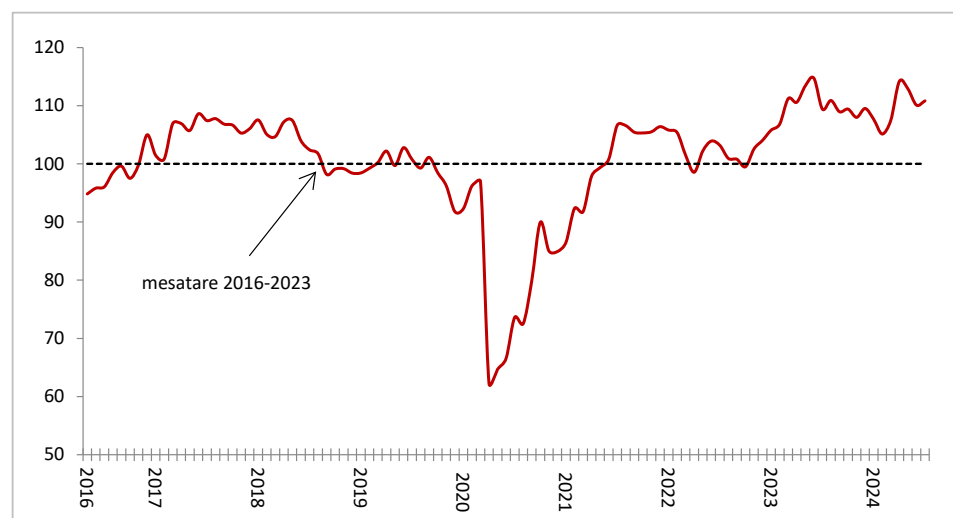
1 GUSHT 2024

** Vrojtimet e besimit bashkëfinancohen nga Bashkimi Evropian dhe Banka e Shqipërisë. Duke filluar nga muaji maj i vitit 2016, ato kaluan në programin e Komisionit Evropian për harmonizimin e Vrojtimeve të Besimit.*

VROJTIMI I BESIMIT TË BIZNESIT DHE TË KONSUMATORIT

Treguesi i ndjesisë ekonomike (TNE) shënoi rritje të lehtë me 0.7 pikë në muajin korrik. Niveli i TNE-së qëndron rreth 11 pikë mbi mesataren historike (Grafik 1). Përmirësimi i TNE-së në korrik u ndikua kryesisht nga rritja e besimit në sektorët e ndërtimit dhe të shërbimeve. Në një masë më të vogël ndikoi edhe rritja e besimit në sektorin e industrisë dhe besimi konsumator. Nga ana tjetër, besimi në tregti dha kontribut negativ (Grafik 2).

Grafik 1. Treguesi i ndjesisë ekonomike, TNE (mesatarja afatgjatë=100)

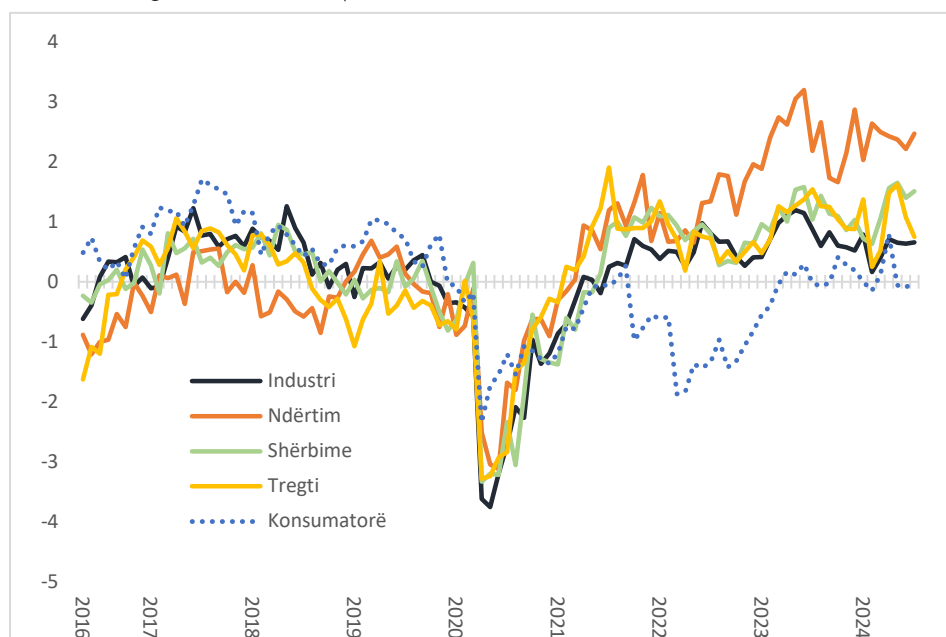


Burimi: Vrojtimi i Besimit të Biznesit dhe të Konsumatorit, Banka e Shqipërisë.

Treguesi i besimit të industrisë (TBI) regjistroi rritje të lehtë me 0.3 pikë përqindje në muajin korrik, duke qëndruar rreth 7 pikë përqindje mbi mesataren historike (Grafiku 2). Rritja e TBI-së këtë muaj u ndikua kryesisht nga vlerësimet më optimiste të bizneseve për prodhimin industrial aktual dhe për nivelin e porosive të reja. Gjithashtu, bizneset ishin optimiste për rritjen e prodhimit industrial në të ardhmen. Pritjet për çmimet në të ardhmen u rritën pak në krahasim me muajin e kaluar (Tabelë 2, sektori i industrisë).

Treguesi i besimit në ndërtim (TBN) u rrit me 2.7 pikë përqindje në korrik. Niveli i tij aktualisht qëndron 21 pikë mbi mesataren historike dhe pranë maksimumit historik (Grafik 2). Rritja e TBN-së këtë muaj u përcaktua nga të dy komponentët përbërës, vlerësimet për aktivitetin aktual ndërtues, si dhe niveli i porosive të reja. Pritjet për çmimet që do të vendosin në të ardhmen kanë regjistruar rritje këtë muaj (Tabelë 2, sektori i ndërtimit).

Grafik 2. Treguesit e besimit sipas sektorëve*



Burimi: Vrojtimi i Besimit të Biznesit dhe të Konsumatorit, Banka e Shqipërisë.

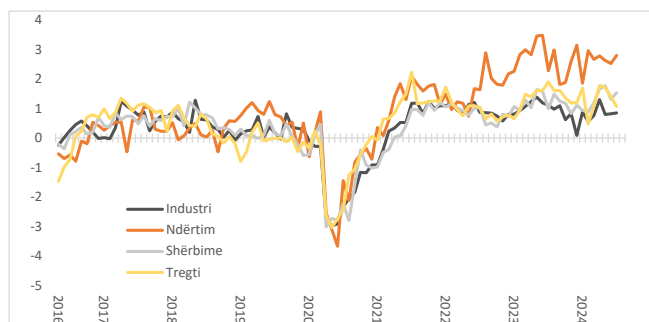
Shënim: *Grafiku paraqet vlera të standardizuara për të korrigjuar ndryshimet ndërmjet mesatareve dhe devijimeve standarde të treguesve të besimit përkatës.

Treguesi i besimit në shërbime (TBSH) shënoi rritje 1.7 pikë përqindje në muajin korrik. Niveli i tij aktualisht qëndron rreth 20 pikë përqindje mbi mesataren historike (Grafik 2). Rritja e TBSH-së u përcaktua kryesisht nga vlerësimet më optimiste të bizneseve për *ecurinë aktuale të aktivitetit të tyre*. Vlerësimet për nivelin aktual të kërkesës mbetën pothuaj të pandryshuara nga niveli i një muaji më parë. Pritjet për kërkesën në të ardhmen janë rritur këtë muaj. Bizneset kanë rishikuar për poshtë *ecurinë e çmimeve* në të ardhmen (Tabelë 2, sektori i shërbimeve).

Treguesi i besimit në tregti (TBT) regjistroi rënie me 3.1 pikë përqindje në muajin korrik, i ndikuar kryesisht nga vlerësime më pak optimiste për *ecurinë e biznesit aktual*. Niveli i TBT-së aktualisht qëndron rreth 5 pikë përqindje mbi mesataren historike (Grafik 2). Pritjet për çmimet në të ardhmen u vlerësuan me rritje nga bizneset e tregtisë në korrik (Tabelë 2, sektori i tregtisë).

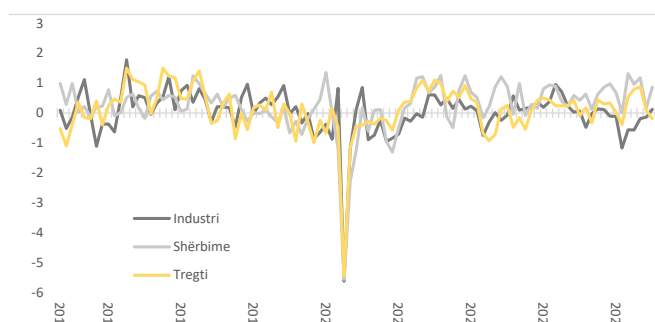
Treguesi i besimit konsumator (TBK) regjistroi rritje me 0.5 pikë përqindje në muajin korrik, duke ndërprerë prirjen rënëse të dy muajve të fundit. TBK vijon të qëndrojë pranë nivelit të mesatares historike edhe këtë muaj (Grafik 2). Komponentët përbërës të TBK-së dhanë kontribut me shenjë të kundërt. Kështu, vlerësimi aktual dhe pritjet *për blerjet në shumë të mëdha* u rritën në korrik. Nga ana tjetër, pritjet për situatën ekonomike ishin më pak optimiste këtë muaj. Pritjet e konsumatorëve për papunësinë në të ardhmen regjistruan rënie të lehtë (Tabelë 2, konsumatorët).

Grafik 3. Situata e biznesit sipas sektorëve, gjatë muajve të fundit



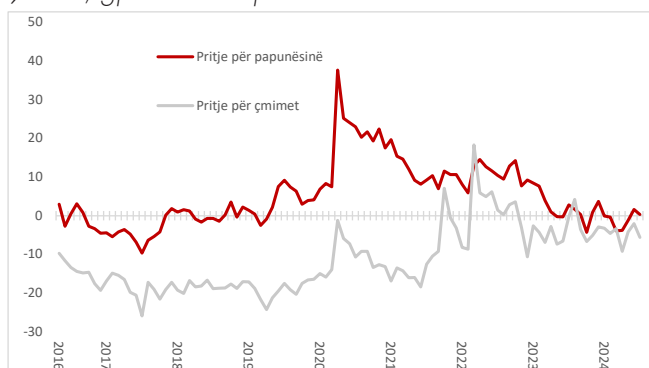
Burimi: Banka e Shqipërisë.

Grafik 4. Pritjet për situatën e biznesit, gjatë muajve të ardhshëm



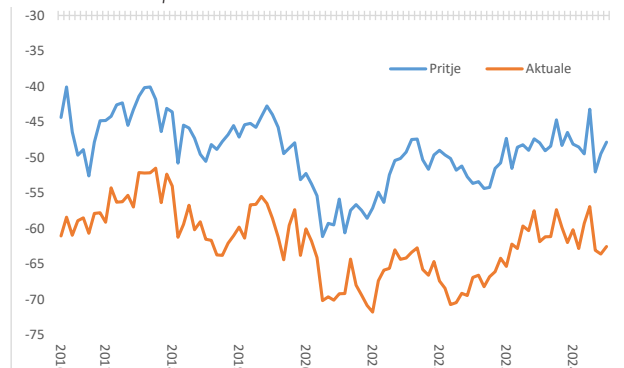
Burimi: Banka e Shqipërisë.

Grafik 5. Pritjet e konsumatorëve për papunësinë dhe çmimet, gjatë 12 muajve të ardhshëm



Burimi: Banka e Shqipërisë.

Grafik 6. Blerjet në shuma të mëdha të konsumatorëve



Burimi: Banka e Shqipërisë.

Tabelë 1. Treguesit e besimit sipas sektorëve*

	Vlerat			2024					Situata aktuale	
	min	mes	maks	Mars	Prill	Maj	Qershor	Korrik	Koniunkturale**	Strukturore***
Industri	-60.9	-9.2	5.7	-5.7	-1.6	-2.4	-2.7	-2.4	↑	+
Ndërtim	-58.6	-21.0	7.6	0.3	-0.4	-1.0	-2.6	0.0	↑	++
Shërbime	-45.8	10.6	33.1	23.8	31.8	33.1	29.3	30.9	↑	+
Tregti	-33.1	0.6	17.1	3.7	13.0	14.3	9.0	5.9	↓	+
Konsumator	-40.8	-26.6	-16.3	-26.0	-21.8	-27.0	-27.2	-26.6	↑	=

Burimi: Vrojtimi i Besimit të Biznesit dhe të Konsumatorit, Banka e Shqipërisë.

*) Treguesit janë llogaritur nga balanca të rregulluara për sezonalitet. Balancat minimale, mesatare dhe maksimale, janë të llogaritura duke filluar nga muaji maj 2016.

**) Situata krahasuar me muajin e mëparshëm.

***) Situata për secilin tregues konsiderohet: shumë e kënaqshme (++) , kur treguesi është më shumë se 1 devijim standard më i lartë se mesatarja; e kënaqshme (+), kur treguesi është më pak se 1 devijim standard më i lartë se mesatarja; e pakënaqshme (-), kur treguesi është më pak se 1 devijim standard më i ulët se mesatarja; dhe shumë e pakënaqshme (--), kur treguesi është më shumë se 1 devijim standard më i ulët se mesatarja.

Tabelë 2. Balancat kryesore të sektorëve të ekonomisë (në pikë përqindje)

	2023		2024						
	Nëntor	Dhjetor	Janar	Shkurt	Mars	Prill	Maj	Qershor	Korrik
INDUSTRIA									
Prodhimi gjatë tre muajve të kaluar (pyetja 1, komponent i TBl-së)	17.2	3.6	18.1	12.3	15.8	25.8	16.6	16.9	17.6
Kontratat porositëse (pyetja 2, komponent i TBl-së)	-8.7	-3.2	-8.2	-9.0	-11.7	-6.7	-8.2	-9.3	-7.2
Kontratat porositëse nga eksportet (pyetja 3, komponent i TBl-së)	-18.6	-12.8	-11.8	-30.0	-21.3	-24.0	-15.6	-15.6	-17.4
Inventari i produkteve të përfunduara (pyetja 4)	-3.6	-2.1	-2.9	-6.5	-3.9	-0.4	0.4	4.0	6.1
Prodhimi pritje (pyetja 5)	31.5	29.0	29.0	17.3	24.0	23.9	28.2	28.6	31.5
Çmimet e produkteve pritje (pyetja 6)	22.8	21.5	14.0	10.3	10.2	10.2	5.4	7.5	8.5
Punësimi pritje (pyetja 7)	8.5	8.4	8.7	2.6	1.6	10.0	4.9	0.5	6.9
NDËRTIMI									
Aktiviteti ndërtues gjatë tre muajve të kaluar (pyetja 1, komponent i TBN-së)	17.7	24.2	9.0	22.1	18.5	20.0	18.1	16.8	20.1
Kontratat porositëse (pyetja 3, komponent i TBN-së)	-24.5	-15.7	-18.1	-18.5	-17.8	-20.8	-20.1	-22.1	-20.0
Punësimi pritje (pyetja 4)	13.0	17.6	11.8	27.0	16.3	16.3	12.1	13.7	16.4
Çmimet pritje (pyetja 5)	15.3	19.4	15.0	17.5	13.0	14.2	15.5	10.8	16.2
SHËRBIME									
Ecuria e biznesit gjatë tre muajve të kaluar (pyetja 1, komponent i TBSH-së)	18.5	23.2	20.3	19.4	24.5	32.7	34.4	26.7	30.4
Kërkesa gjatë tre muajve të kaluar (pyetja 2, komponent i TBSH-së)	22.9	23.6	16.7	14.5	23.1	30.9	31.9	31.8	31.4
Kërkesa pritje (pyetja 3)	33.4	34.6	31.6	24.6	38.1	34.5	36.7	26.2	33.5
Punësimi gjatë tre muajve të kaluar (pyetja 4)	8.2	8.7	3.3	4.4	11.1	6.0	10.4	13.9	16.3
Punësimi pritje (pyetja 5)	11.0	13.1	8.4	11.9	13.7	15.5	11.2	12.2	11.4
Çmimet pritje (pyetja 6)	16.9	19.2	14.7	10.2	4.9	8.7	6.1	8.5	3.3
TREGTIA									
Ecuria e biznesit gjatë tre muajve të kaluar (pyetja 1, komponent i TBT-së)	11.5	11.8	20.1	-0.3	9.8	21.6	20.5	15.1	9.7
Gjendja e inventarëve (pyetja 2)	3.4	3.7	10.9	6.7	4.8	6.2	4.3	5.6	7.0
Pritje për porositë në të ardhmen (pyetja 3)	20.9	22.9	15.9	16.4	27.3	25.7	30.0	24.5	23.2
Ecuria e biznesit pritje (pyetja 4)	25.8	26.3	22.3	17.1	28.8	32.0	33.2	23.1	19.6
Pritje për ecurinë e punësimit (pyetja 5, komponent i TBT-së)	2.9	2.5	3.7	2.5	-2.4	4.5	8.1	3.0	2.1
Pritje për ecurinë e çmimeve (pyetja 6)	9.3	14.6	3.7	4.2	-0.1	0.0	2.6	6.9	5.5
KONSUMATORI									
Situata financiare aktuale (pyetja 1)	0.9	3.7	-0.1	-0.4	-3.9	-3.8	-1.2	1.6	0.3
Situata financiare pritje (pyetja 2, komponent i TBK-së)	-59.9	-62.0	-60.2	-62.8	-59.3	-56.9	-63.1	-63.6	-62.5
Situata ekonomike aktuale (pyetja 3)	-48.3	-46.5	-48.1	-48.5	-49.5	-43.2	-52.0	-49.5	-47.8
Situata ekonomike pritje (pyetja 4, komponent i TBK-së)	-45.3	-42.3	-42.3	-45.4	-43.4	-40.5	-45.6	-45.8	-44.2
Çmimet aktuale (pyetja 5)	-42.2	-41.9	-41.0	-41.0	-39.7	-37.1	-40.2	-38.4	-38.4
Çmimet pritje (pyetja 6)	2.2	3.1	3.8	2.2	4.4	6.6	2.8	3.0	2.3
Papunësia pritje (pyetja 7)	0.9	3.7	-0.1	-0.4	-3.9	-3.8	-1.2	1.6	0.3
Blerjet e mëdha aktuale (pyetja 8, komponent i TBK-së)	-59.9	-62.0	-60.2	-62.8	-59.3	-56.9	-63.1	-63.6	-62.5
Blerjet e mëdha pritje (pyetja 9, komponent i TBK-së)	-48.3	-46.5	-48.1	-48.5	-49.5	-43.2	-52.0	-49.5	-47.8
Kursimi aktual (pyetja 10)	-45.3	-42.3	-42.3	-45.4	-43.4	-40.5	-45.6	-45.8	-44.2
Kursimi pritje (pyetja 11)	-42.2	-41.9	-41.0	-41.0	-39.7	-37.1	-40.2	-38.4	-38.4
Situata e të ardhurave dhe shpenzimeve (pyetja 12)	2.2	3.1	3.8	2.2	4.4	6.6	2.8	3.0	2.3

Burimi: Vrojtimi i Besimit të Biznesit dhe të Konsumatorit, Banka e Shqipërisë.

ANEKS

SHPJEGIME METODOLOGJIKE

Balanca është treguesi që përdoret më shpesh për agregimin e të dhënave cilësore nga vërtetimet. Ajo llogaritet si diferencë midis përqindjes së përgjigjeve pozitive dhe përqindjes së përgjigjeve negative. Balanca shprehet në pikë përqindje.

Treguesi i Besimit (TB) ndërtohet për çdo sektor dhe llogaritet si mesatare e thjeshtë e balancave të rregulluara sezonalisht të treguesve, të cilat kanë korrelacionin më të lartë me serinë e referencës (serinë e të dhënave reale të ekonomisë).

Treguesi i Ndjesisë Ekonomike (TNE) ndërtohet duke u bazuar në të njëjtat balanca që përdoren për ndërtimin e TB-ve për secilin sektor (industri, ndërtim, shërbime, tregti dhe konsumatorë), duke synuar të kapë aktivitetin e ekonomisë në vend. Para agregimit të TNE-së, këto balanca standardizohen dhe peshohen.