

BANKA E SHQIPËRISË

Revista Ekonomike
6M2-2023

*Nëse përdorni të dhëna të këtij publikimi, jeni të lutur të citoni burimin.
Botuar nga: Banka e Shqipërisë,
Sheshi "Skënderbej", nr. 1, Tiranë, Shqipëri
Tel.: + 355 4 2419301/2/3; + 355 4 2419409/10/11
Faks: + 355 4 2419408
E-mail: public@bankofalbania.org*

www.bankofalbania.org

** Pikëpamjet e shprehura në këto artikuj janë të autorëve, punonjës të Bankës së Shqipërisë, dhe nuk pasqyrojnë domosdoshmërisht ato të institucionit.*

P Ë R M B A J T J A

*PROFILI FAKTORIAL DHE SEKTORIAL I DINAMIKËS SË PRODUKTIVITETIT DHE
KOSTOS SË PUNËS NË SHQIPËRI* 5

Evelina Çeliku, Enian Çela, Departamenti i Politikës Monetare, Banka e Shqipërisë

PROFILI FAKTORIAL DHE SEKTORIAL I DINAMIKËS SË PRODUKTIVITETIT DHE KOSTOS SË PUNËS NË SHQIPËRI

Evelina Çeliku, Enian Çela, Departamenti i Politikës Monetare, Banka e Shqipërisë

ABSTRAKT

Studimi ka për qëllim të analizojë dinamikën vjetore të produktivitetit të punës (PP) dhe të kostove të punës për njësi (KPNj) për periudhën 2013-2022, sipas përqasjes dekompozuese të sugjeruar nga Tang & Wang (2004). Vërehet që seritë e llogaritura të PP-së dhe KPNj-së nuk kanë qenë të izoluara nga ndryshimet strukturore të të dhënave të punësimit, në reflektim të proceseve të formalizimit në tregun e punës me ndikime të rëndësishme pas vitit 2014, nga vendime për rishikimet e pagave në ekonomi dhe efektet e Covid-19. Këto ngjarje kanë bërë që PP-ja të shënojë rritje mesatare vjetore, por jo të njëtrajtshme. Sipas dekompozimit të faktorëve në rritjen e PP-së së ekonomisë, efekti i pastër ka rezultuar me kontribut negativ dhe me bazë të gjerë sektoriale. Efekti statik i rishpërndarjes, ka ndikuar PP-në në kahun pozitiv, për shkak të diferencave në nivelet e PP-ve sektoriale. Ndikime pozitive kanë buruar nga "Tregtia, transporti, akomodimi etj.", "Ndërtimi" dhe "Industria". Së fundi, efekti dinamik i rishpërndarjes, i lidhur me rritjet e PP-ve sektoriale, ka qenë në madhësi të vogël negative dhe me tendencë ngushtuese në vitet e fundit të analizës. Sa i takon KPNj-së, evidentohet një zgjerim mesatar vjetor i treguesit, për efekt të rritjes më të shpejtë të pagave se sa të PP-së në ekonomi. Në terma sektoriale, lidhja ndërmjet rritjes reale të pagës dhe rritjes së PP-së, ka qenë më e fortë në "Industri", "Ndërtim" dhe "Tregti, transport, akomodim etj." dhe e dobët në sektorët e tjerë. Vlerësimet empirike për shkakësinë ndërmjet rritjeve të PP-së dhe KPNj-së, janë të kushtëzuara nga seritë e shkurtra kohore dhe efektet e goditjeve të shpeshta në kohë.

Fjalët kyçe: Metoda e përgjithësuar e dekompozimit të saktë aditiv (MPDA), Produktiviteti i punës, Kosto e punës për njësi, kontributet sektoriale.

Klasifikimi JEL: C43, E24, J31, J24, J21.

1. HYRJJE

Produktiviteti i punës (PP) është një tregues i rëndësishëm ekonomik, i lidhur ngushtë me rritjen ekonomike, konkurrueshmërinë dhe standardet e jetesës në një vend. PP-ja në ekonomi matet si raport i vëllimit total të prodhimit me numrin e të punësuarve dhe interpretohet si prodhim për njësi pune për një periudhë të dhënë. Treguesi hedh dritë mbi eficiencën e përdorimit të faktorit punë në prodhimin e mallrave dhe në ofrimin e tyre. Në terma makroekonomikë, analiza e dinamikave të PP-së ndihmon të kuptohet nëse rritja ekonomike ka ardhur për shkak: (i) të zgjerimit të punësimit i cili në parim duhet të gjenerojë më shumë prodhim, shërbime dhe të ardhura; (ii) të përdorimit të faktorit punë me efikasitet më të lartë, pra të rritjes së PP-së.

Roli i produktivitetit është veçanërisht i rëndësishëm në terma të rritjes ekonomike afatgjatë (Krugman, 1994)¹. Studime të viteve të fundit në lidhje me pikat e kthesës së ciklit të bizneseve të goditur nga krizat, kanë treguar se ndonëse burimet e rritjes janë pakësuar, ka qenë produktiviteti një prej treguesve, performanca e të cilit ka përcaktuar zhvillimin ekonomik dhe social të këtyre ekonomive (Baily et. al., 2020). Autorët tregojnë se edhe në rastin e ekonomive të zhvilluara, ku rritja e fuqisë punëtore është ngadalësuar në dy dekadat e fundit në pasqyrim të prirjeve të dobësuar demografike, ka qenë produktiviteti motori kryesor i rritjes ekonomike, por me 'fuqi' më të ulët se më parë.

Produktiviteti në ekonomi është tregues i rëndësishëm për të vlerësuar presionet inflacioniste nga kostot e punës. Në periudhën post-Covid-19 kur masat kufizuese u lehtësuan, ekonomitë e zhvilluara dhe në zhvillim përjetuan përshejtim të aktivitetit ekonomik. Ky rikuperim pritej të zgjeronte ofertën dhe të zbuste presionet mbi çmimet. Por, ecuria e inflacionit duhej parë e lidhur ngushtë edhe me presionet nga kostot e punës për njësi (KPNj), të përcaktuara nga inputet e pagës mesatare dhe të PP-së. Në kushtet kur në afatgjatë rritja e produktivitetit prirret të jetë e qëndrueshme, dinamika e pagave do të ishte një përfrues për rritjen e kostos së punës për njësi. Për t'iu kthyer rastit të pandemisë, rritja e pagave u deformua nga vendime administrative, nga kushte specifike të vendeve, nga zëvendësimi i posteve të punës me procese pune online dhe për pasojë me shkurtim të vendeve 'jo të domosdoshme' të punës. Megjithatë, me daljen nga kufizimet e pandemisë dhe hapjen vendeve të punës, firmat ofruan paga më të larta për të plotësuar rolet e ri-konceptuara dhe ato të reja të vendeve të punës.

Rritja e pagave pas hapjes nga pandemia, u shoqërua me një përshejtim të PP-së, për shkak të ritmeve të larta të rimëkëmbjes së ekonomive. Këto zhvillime bënë që në përgjithësi rritjet e KPNj-ve të ishin të përmbajtura dhe inflacioni i moderuar. Statistikat tregojnë se në ekonomitë e ShBA-së, Eurozonës dhe Mbretërisë së Bashkuar ritmi i rritjes së PP-së gjatë vitit 2021

¹ Citimi origjinal i Krugman, P. nga libri "The Age of Diminished Expectations" (1994): "Productivity isn't everything but in the long run it is almost everything. A country's ability to improve its standard of living over time depends almost entirely on its ability to raise its output per worker."

u dyfishua, kundrejt rritjes mesatare vjetore modeste prej 1% të periudhës 2013-2018. Performanca pozitive e PP-së gjatë vitit 2021, ndikoi në zbutjen e ritmeve rritëse dhe madje në rënien e KPNj-së. Ky zhvillim lehtësoi presionet inflacioniste nga pagat, duke dëshmuar për rëndësinë që ka rritja e PP-së, në dekurajimin e spirales paga-çmime.

Materiali analizon dinamikat vjetore të PP-së, të vlerësuara mbi statistikat e llogarive kombëtare dhe ato të punësimit për periudhën 2013-2022 në ekonominë shqiptare. Dinamika e rritjes vjetore të PP-së, është zbrërthyer sipas faktorëve dhe kontributeve të PP-ve sektoriale me anë të Metodës së Përgjithësuar të Dekompozimit të Saktë Aditiv (MPDSA) (Tang & Wang, 2004). MPDSA-ja është një përfaqje që siguron saktësi të plotë ndërmjet shumës së komponentëve përbërës sipas sektorëve dhe rritjes së PP-së për ekonominë, kur vlera e shtuar bruto matet sipas përfaqjes chain-linked². MPDSA-ja dekomponon rritjen agregate dhe sektoriale të PP-së sipas tre komponentëve, ku secili prej tyre mat: efektin e pastër; efektin statik të rishpërndarjes; dhe efektin dinamik të rishpërndarjes. Kuptimet e secilit efekt shpjegohen në vijim të studimit. Efektet mbartin ndikime të kombinuara të vlerës së shtuar, të punësimit dhe të çmimeve relative, si në nivele ashtu edhe në norma ndryshimi. Vlerësimet janë shtrirë edhe për treguesin KPNj, duke përdorur gjithashtu si input pagën mesatare në ekonomi dhe sipas sektorëve, për periudhën 2015-2022.

Rezultatet dëshmojnë për ritme vjetore negative të PP-së deri në vitin 2020, pasuar me tendencë në rritje dhe ritme pozitive vjetore të PP-së gjatë periudhës 2021-2022. Rol të rëndësishëm në këto dinamika kanë luajtur ndryshimet strukturore në tregun e punës. Duke qenë se në llogaritjen e PP-së numri i të punësuarve është në emëruesin e raportit, rritjet apo rëniet e shpejta të tij, kur numëruesi zgjerohet me ritme të qëndrueshme, ndikojnë vlerën e raportit, në këtë rast të PP-së. Një proces që ka ndikuar ndjeshëm rritjen e numrit të të punësuarve në total dhe sipas sektorëve, ka qenë edhe ai i formalizimit të tregut të punës, Ky i fundit, vlerësohet të ketë ndikuar në të dhënat e punësimit dhe të papunësisë, veçanërisht pas vitit 2014. Si rrjedhojë, edhe ritmet vjetore të PP-së, kryesisht gjatë periudhës 2015-2016, janë tkurrur duke reflektuar përshpejtimin e numrit të të punësuarve edhe nga formalizimi, kundrejt rritjeve më të qëndrueshme të vlerës së shtuar bruto. Në terma të dekompozimit të normave të rritjes së PP-së, efekti i pastër sektorial ka kontribuar negativisht deri në vitin 2020, dhe është kthyer në kahun pozitiv gjatë periudhës 2021-2022. Efekti statik i rishpërndarjes ka kontribuar pozitivisht në dinamikën vjetore të PP-së. Efekti dinamik ka rezultuar me ndikim të vogël negativ dhe në ngushtim gjatë viteve të fundit.

Për sa i përket KPNj-së, efekti nga rritja e pagës paraqitet përgjithësisht mbizotërues kundrejt efektit nga PP-ja. Analiza sektoriale sugjeron për ndërlihdje të paneglizhueshme ndërmjet ritmeve vjetore të pagës mesatare me ato të PP-së për sektorët "Industri", "Ndërtim" dhe "Tregti, transport, akomodim

² Në rastin e Shqipërisë, me publikimin e tremujorit të parë të vitit 2015 të PBB-së, INSTAT publikoi të dhënat nominale të PBB-së nga tremujori i parë i vitit 2008, duke përafëruar metodologjinë matëse me atë të Eurostat. Llogaritjet e volumeve (PBB-ja tremujore), janë bërë me çmime konstante të shprehura në çmimet mesatare të vitit të mëparshëm dhe të lidhur-zinxhir (chain-linked), me një vit referencë që në rastin tonë është viti 2010=100.

etj.". Ndërkohë që në terma ekonomie, lidhja rezulton relativisht e dobët, e ndikuar nga zhvillimet në paga dhe ato në tregun e punës, në aktivitetet e administratës publike dhe në bujqësi. Kjo është ndikuar edhe nga vendime të ndryshme administrative për rritjen e pagës minimale dhe të asaj në segmente të caktuara të sektorit shtetëror. Këto vendime kanë ndikuar pagat në sektorin privat dhe në pagën mesatare në ekonomi. Ndërkohë që masat për formalizimin e tregut të punës dhe të deklarimit të pagave, më të theksuara këto nga viti 2015 e në vijim, kanë dhënë ndikimet e tyre në luhatshmërinë e vlerësimeve për PP-në dhe KPNj-në. Analiza dhe vlerësimet janë kryer nën kufizimin e serive jo mjaftueshmërisht të gjata kohore të tregut të punës dhe të pagave sipas degëve. Për rrjedhim, testimet e lidhjes shkak-pasojë ndërmjet rritjeve të pagave dhe PP-së, duhen verifikuar me zgjatjen e serive.

Studimi është strukturuar si në vijim: në kapitullin 2 paraqitet rishikimi i literaturës. Literatura mbi PP-në dhe rolin e tij në performancën makroekonomike është mjaft e gjerë, por në këtë studim, janë veçuar studime me fokus: sjelljen e PP-së në pikat e kthesës së ekonomive dhe ndikimin në kostot e punës dhe në inflacion. Më në veçanti, është trajtuar roli i kontributeve faktoriale dhe sektoriale në dinamikën e PP-së agregate. Një vend i veçantë i është kushtuar studimeve mbi PP-në dhe KPNj-në në rastin e Shqipërisë, studime që mbulojnë periudha të ndryshme kohore. Në kapitullin 3 shpjegohen të dhënat e përdorura. Në kapitullin 4 shpjegohen metoda dekompozuese e rritjes së PP-së agregate sipas faktorëve dhe kuptimi ekonomik i tyre. Kapitulli 5, i ndarë në katër seksione, trajton rezultatet dhe analizon efektet e faktorëve për ekonominë dhe për sektorët kryesorë të saj si për dinamikën e PP-së, ashtu edhe për ato të KPNj-së. Në kapitullin e fundit përmbledhen përfundimet dhe rekomandimet kryesore.

2. RISHIKIMI I LITERATURËS

Pas rritjes së PP-së, qëndrojnë faktorë të shumtë të lidhur me specifikat e vendeve, të politikave sektoriale, si edhe të strategjive afatgjata të ndërmarra dhe të zbatuara nga qeveritë. Roli i faktorëve fokusohet në përfshirjen e inovacionit, në nivelin e automatizimit të proceseve, në progresin në arsimim dhe trajnime, në përmirësimet infrastrukturore dhe institucionale, në hartimin dhe zbatimin e politikave nxitëse për burimet njerëzore etj..

Analiza e performancës së PP-së ndihmon në hartimin dhe monitorimin e efekteve të politikave në edukim dhe në tregun e punës. Produktiviteti i lartë në sektorë dhe industri të caktuara varet nga natyra e tyre, nga raporti i kapitalit për një punonjës si dhe nga shkalla e kualifikimit të vazhduar të punonjësve. Në shumicën e rasteve, PP-ja e lartë do të sugjeronte praninë e të punësuarve me aftësi profesionale mbi mesataren. Në terma të hartimit të politikave të edukimit, një PP e lartë në sektorë apo industri të caktuara, do të nënvizonte nevojën për fokusim të programeve arsimore dhe trajnuese, specializim dhe sigurim të vazhdimësisë së tyre, shpesh në forma intensive dhe të profilizuara. Përvoja e suksesshme të programeve të mësipërme, lidhet më shumë me industri të prodhimit të automjeteve, të teknologjisë së informacionit, të shërbimeve financiare etj., ku zbatimet e dijeve dhe inovacionit janë

pasqyruar në përshpejtime të ritmeve të PP-ve përkatëse. Në të kundërt, në degë ku interesi për zbatime të inovacionit dhe automatizimit të proceseve të punës ka qenë më i ulët dhe më i vonuar, PP-ja është rritur ngadalë. Kjo ka ndodhur kryesisht në bujqësi, peshkim, pyje, shërbime turizmi (bar-restorante-akomodim) dhe sektorë të tjerë, që kërkojnë numër të madh punonjësish në krijimin e vlerës së shtuar, të njohur si sektorë intensivë në faktorin punë.

Prirja rritëse e ritmeve të PP-së është një sinjal i rëndësishëm për standardin e jetesës së vendit, pasi rritja e PP-së, përbën një prej premisave të shëndetshme ekonomike për shtimin e të ardhurave (Anderson, 2007). Rritja e PP-së do të ndikonte në rritjen e pagave dhe të shpërblimeve, të cilat do të mbështesnin më mirë zgjerimin e kërkesës agregate dhe në veçanti konsumin dhe investimet. Në terma sektoriale dhe të ekonomisë, rritja e pagave duhet të mbështetet nga rritja e PP-së, sepse në këtë mënyrë rritja e kërkesës do të gjeneronte presione më të kontrollueshme inflacioniste, duke ndihmuar kështu vendimmarrjen e politikës monetare në bankat qendrore. Kjo për faktin se një inflacion i shkaktuar nga zgjerimi i kërkesës me bazë rritjen e PP-së, do të korrektonte në mënyrë po aq të kontrolluar rritjen nominale të pagave. Në këtë mënyrë, rritja e produktivitetit të punës, do të shoqërohej me rritje reale pagash, me standarde të përmirësuara pune dhe jetese. Literatura trajton edhe kahun tjetër të kësaj marrëdhënieje, duke treguar që rritja e pagave përdoret si një instrument nxitës për të përmirësuar më tej produktivitetin (Feldstein, 2008).

Treguesi i PP-së trajtohet gjerësisht si një nga faktorët thelbësorë për sigurimin e një rritjeje ekonomike të qëndrueshme dhe afatgjatë. Në këtë kontekst, politikat ekonomike synojnë hartimin dhe zbatimin e programeve nxitëse për sektorë dhe degë që kontribuojnë më shumë në rritjen e PP-së. Sektorët me kontribute të konsiderueshme në rritjen e PP-së për ekonominë, kanë potenciale për të drejtuar rritjen e saj me anë të mekanizmit të konkurrueshmërisë ndërsektoriale. Sipas Denison (1962), rritja e lartë e produktivitetit në sektorë të caktuar, tërheq fuqinë punëtore të sektorëve me produktivitet dhe paga më të ulëta.

Sektorët më produktivë ushtrojnë presion reformues dhe drejt progresit për sektorë të lidhur me aktivitetin e tyre dhe më gjerë. Në përpjekje për të ngushtuar hendekët ndër-sektorialë, sektorët më pak produktivë, marrin sinjale për rritje të PP-së përmes përfshirjes së inovacionit dhe teknologjive të reja, programeve të edukimit të vazhduar etj.. Të gjitha këto procese përmirësojnë tregun e punës dhe procesin e vendosjes së pagave.

Vlerësimet e Swiecki (2017), me të dhëna nga 45 vende për periudhën 1970-2005, evidentojnë disa faktorë, mes të cilëve rritjen e diferencuar të produktivitetit si më të rëndësishmin në transformimet strukturore të sistemeve ekonomike. Roson (2019) argumenton se janë zhbalancimet ndërmjet PP-ve, që mbartin një sërë implikimesh ekonomike. Një prej tyre është prania e fenomenit të njohur si 'efekti Baumol' (1966)³. Sektorë të caktuar që kanë

³ Fenomeni është shpjeguar për herë të parë nga William J. Baumol në librin e tij "Performing Arts: The Economic Dilemma" (1966). Ndërsa teoria ekonomike thotë që pagat rriten atje ku ka produktivitet më të lartë, Baumol tregon se për aktivitete të caktuara, rritjet e pagave ndodhin edhe kur nuk ka rritje produktiviteti. Ky fenomen njihet si 'Baumol's Cost Disease' ose efekti Baumol.

përjetuar pak ose aspak rritje të PP-së shënojnë rritje të kostove të prodhimit për shkak se rrisin pagat e punonjësve të tyre, si reagim ndaj rritjeve të pagave në sektorët me përshpejtim të madh të produktivitetit. Në këta të fundit, rritja e kostove të punës nga pagat për punonjës është më e ngadaltë se rritja e prodhimit për njësi pune. Në këtë rast, diferencat e dukshme në produktivitetet sektoriale të punës mund të prodhojnë presione inflacioniste jo tërësisht të justifikuar nga ecuria e PP-së. Baumol (1986), Triplett & Bosworth (2003), Tang & Wang (2004), Young (2014), në vlerësimet e tyre ndër-sektoriale dhe krahasuese për ekonomi të ndryshme, evidentojnë kostot ekonomike të këtij fenomeni. McMillan & Rodrik (2011) evidentojnë si nxitës kryesor të zhvillimit ekonomik dhe social lëvizjen e fuqisë punëtore nga sektorë më pak produktivë drejt atyre me produktivitet të lartë. Ndërkohë që vlerësojnë se në vende me sektorë eksportues të rëndësishëm të burimeve natyrore (enclave), me nivele të larta të PP-së, por me paga të ulëta, politikat strukturore nuk kanë ndihmuar një rritje ekonomike të gjerë. Këta sektorë nuk kanë arritur të thithin fuqinë e tepërt punëtore nga sektorë më pak produktivë, si psh nga bujqësia, sepse nuk kanë qenë mjaftueshmërisht konkurrues në paga. Specializimi dhe tregtia ndërkombëtare konsiderohen si faktorë pengues të zhvillimit në vende të Afrikës dhe të Amerikës Latine, për shkak se politikat e zhvillimit janë fokusuar në sektorë dhe degë të mbyllura të ekonomive përkatëse. Në vende të tjera 'de-industrializimi i parakohshëm' ka frenuar zhvillimin e degëve përpunuese për pasuritë natyrore, duke i eksportuar ato të papërpunuara dhe për rrjedhim pa vlerë të shtuar. Në këtë mënyrë, zhvillimi dhe investimet në fuqinë punëtore kanë qenë minimale, kostot e punës të ulëta dhe rritjet e produktivitetit të dobëta (Rodrik 2016).

Studime të ndryshme i janë dedikuar ecurisë së PP-së sipas sektorëve dhe për ekonominë, diversitetin në sjelljen e sektorëve dhe ndikimit të zbalancimeve sektoriale të PP-së në produktivitetin agregat dhe në kostot e punës. Duke shfrytëzuar të dhëna sektoriale studimi i Konte et. al, 2022, vlerëson se si reformat strukturore të periudhës 1975-2005, kanë ndikuar në ndryshimet mes rritjeve të PP-ve ndërmjet ekonomive në zhvillim. Studimi analizon se si komponentët brenda dhe ndër-sektorialë kanë ndikuar në rritjen e produktivitetit agregat të punës. Vlerësimet empirike tregojnë se kanali më efektiv i rritjes së produktivitetit përmes reformave strukturore është ai i rishpërndarjes së eficiencës së punës brenda sektorëve në krahasim me atë të rishpërndarjes ndërmjet sektorëve të ekonomisë.

Rezultatet e studimit tregojnë se reformat e tarifave në tregti dhe në tregun e produkteve, reformat në përbërësit e llogarisë korrente, në rrjetin e energjisë elektrike dhe të telekomunikacionit, janë shoqëruar me rritje të PP-së. Gjithashtu, në sektorin financiar, reformat në financat e brendshme, në sistemin bankar dhe në tregun e letrave me vlerë, kanë dëshmuar për ndikime pozitive dhe statistikisht të rëndësishme në rritjen e produktivitetit të punës. Megjithatë, në terma të komponentëve përbërës të PP-së, studimi tregon se reformat strukturore ndikojnë në rritjen agregate të PP-së, pozitivisht dhe në mënyrë sinjifikante përmes komponentit të brendshëm të PP-së (brenda sektorit), kontribut që vlerësohet në intervalin 76%-96%. Ndërkohë që rritja e PP-së nga reformat strukturore përmes një komponenti tjetër – atij ndërmjet sektorëve – rezulton

nga 4%-24%. Pjesa më e madhe e reformave në tregti, në tregun e produkteve dhe në atë financiar, kanë ndikuar në rritjen e PP-së, përmes efekteve të konsiderueshme pozitive dhe statistikisht të rëndësishme të komponentit të PP-së brenda sektorëve.

Studimi tregon se përjashtim bën reforma në bujqësi, për të cilën kontributet në rritjen e PP-së janë shpërndarë në mënyrë të barabartë ndërmjet komponentit të brendshëm dhe atij të ndryshimit ndërmjet sektorëve, por që efektet përkatëse në rritjen e PP-së janë statistikisht të parëndësishme. Në një pjesë të madhe të rasteve në studim komponenti i ndryshimit strukturor ndërmjet sektorëve, rezulton me kontribut negativ në rritjen e PP-së. Kjo gjetje sugjeron faktin që reformat strukturore në vendet në zhvillim, kanë nxitur më së shumti rritjen e PP-së me anë të rishpërndarjes së burimeve brenda sektorëve dhe jo përmes kanalit të rishpërndarjes ndërmjet sektorëve (strukturore). Vlerësimet e mëtejshme dëshmojnë se kuadri rregullator në tregun e punës është një faktor përcaktues në materializimin e ndikimeve pozitive të reformave strukturore në rritjen e PP-së përmes kanalit të ndryshimeve strukturore. Rezultatet e studimit tregojnë se reformat në sektorin e bujqësisë dhe në atë të llogarisë korrente, ndikojnë pozitivisht mbi komponentin ndër-sektorial të PP-së, në vendet ku kuadri rregullator i tregut të punës është më fleksibël. Në të kundërt, reformat strukturore ndikojnë negativisht mbi komponentin ndër-sektorial të PP-së, në vende ku kuadri rregullativ i tregut të punës është i ngurtë dhe për rrjedhim, mbizotërojnë ndikimet pozitive në rritjen e PP-së, nga eficienta në rishpërndarjen e burimeve brenda sektorëve.

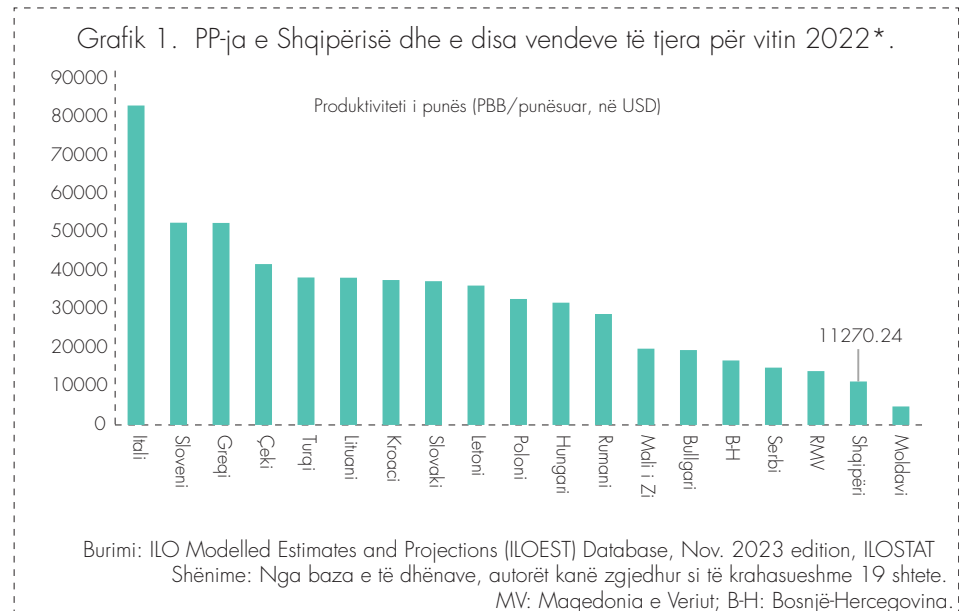
Studime për matjen dhe performancën e PP-së dhe të KPNj-së për rastin e Shqipërisë, mbulojnë periudha kohore dhe sektorë të ndryshëm të ekonomisë⁴. Përfundimet konvergojnë në faktin se aktivitetet e shërbimeve dhe sektori i patregtueshëm kanë drejtuar prirjen e PP-së në ekonomi. Tek Çeliku dhe Metani (2011), testimet tregojnë se ecuria e indeksit të pagave në sektorin e tregtueshëm ka qenë relativisht e mbështetur nga zhvillimet e PP-së së këtij sektori, gjë që nuk ka ndodhur për sektorin e patregtueshëm, i cili ka pasur peshën mbizotëruese në aktivitetin ekonomik. Në terma të konkurrueshmërisë, studimi tregon se ekonomia e vendit vuan nga mungesa e përparësive konkurruese kundrejt ekonomive të tjera të marra në studim, kryesisht nga nivelet e ulëta të PP-së së vendit kundrejt ekonomive të rajonit dhe më gjerë, për periudhën në studim (2009-2010). Në të njëjtin studim, evidentohen përparësi krahasuese në terma të kostove më të ulëta të punës në vend, kundrejt disa ekonomive në krahasim, por që edhe këto përparësi nuk kanë qenë të qëndrueshme në kohë⁵.

Disavantazhet konkurruese në terma të PP-së janë evidentuar edhe përtej periudhës së studimit të mësipërm. Vlerësimet dhe projeksionet e Organizatës Ndërkombëtare të Punës (ILO, 2023), tregojnë se Shqipëria është ndër vendet

⁴ Çeliku dhe Metani (2011); Çeliku, Çela dhe Metani (2018); Çela, Metani dhe Çeliku (2019).

⁵ Treguesit përafrues të PP-së dhe të KPNj-së, vijojnë të llogariten me të njëjtën metodologji duke reflektuar përmirësime statistikore të serive përbërëse. Analiza e ecurisë së tyre është pjesë integrale e raporteve periodike të politikës monetare, duke ndihmuar vlerësimet për intensitetin e presioneve të brendshme inflacioniste, veçanërisht atyre të gjeneruara nga tregu dhe kostot e punës, dhe sa dinamikat e kostove të punës mbështeten nga ato të PP-së.

më pak konkurruese për nga niveli i PP-së krahasuar me vendet e rajonit dhe më gjerë (Grafik 1)⁶. I matur si raport i PPB-së (në usd), me numrin e të punësuarve, PP-ja është vlerësuar rreth 11270.24 usd/punonjës ose rreth 1.28 milionë lekë/punonjës për vitin 2022 dhe me një rritje prej rreth 1.3% krahasuar me një vit më parë. Sipas të dhënave të ILO-s, rritja mesatare vjetore e PP-së rezulton rreth 0.66% gjatë periudhës 2014-2022 dhe e luhatshme ndër vite⁷.



Studime të tjera kanë evidentuar rolin e produktivitetit total të faktorëve (TFP) dhe jo vetëm të produktivitetit të punës, duke aplikuar metoda strukturore vlerësimi. Në rivlerësimet e prodhimit potencial (Çeliku et. al. 2018), tregohet se sipas funksionit të prodhimit Cobb-Douglas kontributet e TFP-së në rritjen reale dhe potenciale të PBB-së kanë rënë pas vitit 2009 si pasojë e krizës financiare globale. Vlerësimet tregojnë se TFP-ja ka kontribuar mesatarisht me 2.2 pikë përqindjeje në rritjen e PBB-së për periudhën 2002-2008, kundrejt kontributeve ndjeshëm më të ulëta gjatë periudhës pasardhëse në studim 2009-2015 (0.4 pikë përqindje). Studimi konkludon se krahas faktorëve të lidhur më krizën, performanca e dobët e TFP-së është ndikuar nga dinamika vjetore rënëse e PP-së.

Në linjë me sa më sipër, është edhe analiza strukturore që bëhet tek Çela et al. (2019), ku sipas përjasjes së matricave të kontabilitetit social për të dhëna të periudhës 2009-2013, është vlerësuar edhe produktiviteti i inputeve, si një alternativë e TFP-së. E matur në këtë mënyrë, TFP-ja tregon aftësinë sektoriale

⁶ Sipas ILO, për efekt të krahasimit të të dhënave, PBB-të me çmime konstante të vitit 2015, janë konvertuar në USD, duke përdorur treguesin e Paritetit të Fuqisë Blerëse (PPP) në usd. Sipas shpjegimit të bazës së të dhënave, kjo matje e PP-së është llogaritur duke përdorur të dhënat e PBB-së me çmime konstante të 2015 në usd, të gjeneruara nga baza e të dhënave të Bankës Botërore (World Development Indicators). Për të llogaritur PP si PBB/ punësuar, vlerësimet e ILO-s përdorin punësimin total. Për më shumë detaje shihni: <https://ilostat.ilo.org/topics/labour-productivity/>; <https://ilostat.ilo.org/resources/concepts-and-definitions/description-competitiveness-indicators/>; <https://www.ilo.org/ilostat-files/Documents/TEM.pdf>

⁷ Konvertuar me kursin mesatar të vitit 2022, të lekë/usd = 113.14 lekë/usd (BSh). Vlerësimet e ILO-s, janë të përafërta me ato të këtij studimi. Për më shumë, shihni seksionin 5.1 të artikullit.

dhe intensitetin e kthimit të inputeve në produkt përfundimtar. Rezultatet vijojnë të konfirmojnë përfundimet e studimeve paraardhëse se drejtuesi kryesor, si në nivel ashtu edhe në dinamikë vjetore për produktivitetin e përgjithshëm, është grupi i aktiviteteve të patregtueshme të ekonomisë. Vërehet se edhe nga kjo përjasje, produktiviteti i përgjithshëm në ekonomi dhe ai i sektorit të tregtueshëm, kanë mbetur poshtë niveleve përkatëse të vitit 2010.

Në konkluzion, studimet e mësipërme për Shqipërinë në fushën e produktivitetit të përgjithshëm dhe sektorial, sugjerojnë nevojën për rikuperim më të shpejtë të tij pas goditjeve nga krizat. Në këtë kuadër, përshejtimi i reformave strukturore, me një treg pune me fleksibilitet të lartë në Shqipëri, do të nxisnin përmirësimin e produktivitetit të sektorëve më dinamikë të ekonomisë sonë dhe krijimin e avantazheve konkurruese nga ky faktor, duke ndikuar në rritjen e mirëqenies së përgjithshme në vend.

Në terma të zgjerimit të produktivitetit, një treg pune fleksibël nuk është i mjaftueshëm, nëse nuk shoqërohet me reforma në paga, edukim dhe përfshirje në shkallë të gjerë të inovacionit dhe të teknologjisë së informacionit.

3. BAZA E TË DHËNAVE

Studimet në terma sektoriale janë subjekt i kufizimeve për shkak të disponueshmërisë së serive të kohore jo-mjaftueshmërisht të gjata, rishikimeve metodologjike dhe shkallës së detajimit të të dhënave sipas sektorëve dhe treguesve të ndryshëm. Matjet dhe vlerësimet e PP-së dhe të KPNJ-së janë bërë në varësi të bazës së disponueshme të të dhënave. Në rastin e Shqipërisë, janë shfrytëzuar të dhënat nga vlera e shtuar, punësimi, paga mesatare, inflacioni dhe deflatorët e prodhimit, për ekonominë dhe sektorë të saj, për periudhën 2013-2022. Të dhënat publikohen me frekuencë tremujore, por në studim janë trajtuar me frekuencë vjetore, për të sheshuar luhatjet ndër tremujorë. Seritë shtrihen për periudhën 2013-2022 për analizën e PP-së dhe 2015-2022 për analizat e KPNJ. Kufizimi i të dhënave të punësimit dhe pagave sipas degëve, shkurton bazën e të dhënave në llogaritjet e PP-së dhe të KPNJ-së sektoriale, pavarësisht se seritë e PBB-së nominale dhe deflatorët i përkasin një periudhe më të gjatë kohore.

Në këtë studim, PP-ja është vlerësuar si raport i vlerës së shtuar bruto ndaj numrit të të punësuarve. Treguesi i KPNJ-së, është vlerësuar si raport i pagës mesatare reale me treguesin e PP-së. Megjithëse formulat llogaritëse janë thujtë të njëjta si edhe tek studime paraardhëse⁸, të dhënat bazë janë seri të PBB-së nominale të matura sipas metodologjisë zinxhir (chainlinked). Krahas tyre janë përdorur edhe seritë e deflatorëve sipas sektorëve. Të dhënat për punësimin dhe pagat janë të grupuara sipas sektorëve të ekonomisë, duke iu

⁸ Referuar studimit të (Çeliku dhe Metani, 2011), në të cilin për llogaritjet e PP-ve dhe KPNJ-ve totale dhe sektoriale, janë përdorur gjithashtu të dhëna për vlerën e shtuar, punësimin dhe pagat, por në nivel të ndryshëm të ndarjes sektoriale. VShB bazohej në metodologjinë e vjetër të matjes. Ndërsa matja e punësimit dhe e pagave në statistika të ndryshme nga ato që disponohen aktualisht për këtë studim.

përmbajtur të dhënave të Anketës Tremujore të Tregut të Punës dhe vlerësimeve tremujore për pagat mesatare sipas degëve të ekonomisë. Të gjitha këto, janë të dhëna të publikuara nga INSTAT.

4. METODOLOGJIA

Të dhënat e publikuara nga INSTAT për seritë e lartpërmendura, mundësojnë zbatimin e metodologjisë së përdorur fillimisht nga Tang & Wang (2004). Sipas kësaj përjasjeje, çdo kontribut sektorial në rritjen e PP-së mund të dekompozohet saktësisht në formën e shumës (additive) së tre efekteve. Kjo përjasje njihet si Metoda e Përgjithësuar e Dekompozimit të Saktë Aditiv (MPDSA) ⁹ të komponentëve përbërës në rritjen e PP-së dhe të KPNj-së. Kjo është njëra prej disa metodave që përdoren nga literatura në fushën e dekompozimit të efekteve sipas komponentëve në rritjen agregate. Përparësia e kryesore MPDSA ndaj metodave të tjera të dekompozimit, konsiston në faktin se ajo kur shumohen kontributet sektoriale dhe sipas efekteve jep saktësisht rritjen totale të PP-së, nëse PPB-ja dhe vlerat e shtuara sektoriale maten me anë të përjasjes chain-linked, si në rastin e Shqipërisë.

Kontributi i secilit sektor në rritjen e produktivitetit agregat të punës mund të zbërthehet në tre faktorët në vijim: (i) efekti i pastër i PP-së; (ii) efekti statik i rishpërndarjes (në PP-në si nivel); (iii) efekti dinamik i rishpërndarjes (në PP-në si normë rritjeje).

(i) Efekti i pastër i PP-së për një sektor mat kontributin e sektorit në rritjen e produktivitetit agregat të punës që krijohet vetëm brenda sektorit për shkak të ndryshimeve në PP-në e sektorit përkatës, të peshuara me përpjesën e sektorit në prodhimin e përgjithshëm nominal në periudhën e mëparshme. Ky efekt kap vetëm përfitimet në efikasitetin sektorial nga përparimi teknologjik, automatizimin dhe rritjen e aftësive të fuqisë punëtore brenda sektorit (Montebello & Darmanin, 2021). Konsiderohet 'i pastër' pasi izolon ndikimin e faktorëve që lidhen me ndryshimet në madhësinë relative të një sektori.

Përjasja MPAD mundëson matjen e efektit statik (ii) dhe dinamik (iii) të rishpërndarjes. Në terma të PP-së efekti i rishpërndarjes mat kontributin e një sektori në rritjen e produktivitetit agregat për shkak të ndryshimeve në madhësinë e tij relative. Këto të fundit, mund të shkaktohen nga: ndryshimi relativ i punësimit të sektorit ndaj punësimit total; ndryshimet në deflatorët e vlerës së shtuar (efekti i çmimeve); kombinimi i dy faktorëve relativë, punësim dhe çmime, së bashku. Për shembull, edhe kur nivelet sektoriale të PP-së mbeten të pandryshuara, produktiviteti agregat i punës mund të rritet nëse: - punësimi zhvendoset nga sektorët me PP nën mesatare, drejt atyre me PP mbi mesataren; rëndësia e një sektori për produktivitetin agregat të punës ndryshon kur ndryshon edhe pesha relative e prodhimit të tij në vlerë nga kanali i çmimeve. Një rritje në çmimet e një sektori krahasuar me nivelin e çmimeve në gjithë ekonominë, do të rrisë kontributin e sektorit në rritjen e

⁹ *The Generalised Exactly Additive Decomposition (GEAD). Dekompozimi sipas GEAD/MPDSA gjendet tek Montebello & Darmanin, 2021 (Shtojcat I dhe II, faqe 30-32).*

produktivitetit agregat të punës edhe në mungesë të ndryshimeve në inputet e punës.

(ii) Efekti statik i nivelit të rishpërndarjes kap ndikimin e ndryshimeve absolute në pjesët e punës dhe/ose çmimet relative, të peshuara nga raporti i nivelit të PP-së së sektorit përkatës me nivelin e PP-së së ekonomisë.

(iii) Efekti dinamik i rishpërndarjes merr parasysh nëse këto ndryshime po ndodhin brenda një sektori me produktivitet në rritje apo në rënie. Kështu, një rritje në madhësinë relative të një sektori (A) me produktivitet mbi mesataren dhe njëkohësisht një ulje e madhësisë relative të një sektori (B) me PP nën mesatare do të ketë një efekt rishpërndarjeje pozitiv në kontributin e sektorit (A) dhe një efekt negativ të sektorit (B). Për shkak se efekti i rishpërndarjes peshohet me nivelin relativ të produktivitetit të një sektori ndaj gjithë ekonomisë, ndikimi pozitiv në sektorin (A) me produktivitet mbi mesatare, me shumë gjasa do të tejkalojë ndikimin negativ në sektorin (B) me produktivitet nën mesatare, duke ndikuar pozitivisht në produktivitetin agregat të punës.

Formula llogaritëse sipas MPDSA është si në vijim:

$$G_t = \sum_i \left[\frac{Y_{t-1}^i}{Y_{t-1}} G_t^i + \frac{z_{t-1}^i}{z_{t-1}} (p_t^i l_t^i - p_{t-1}^i l_{t-1}^i) + \frac{z_{t-1}^i}{z_{t-1}} (p_t^i l_t^i - p_{t-1}^i l_{t-1}^i) G_t^i \right]$$

ku:

G_t rritja agregate e PP-së në periudhën kundrejt një periudhe më parë;

G_t^i rritja e PP-së së sektorit kundrejt një periudhe më parë;

z_t PP-ja në nivel ekonomie në periudhën t ;

z_t^i PP-ja në nivel i sektorit në periudhën t ;

Y_t vlera e shtuar nominale për ekonominë në periudhën t ;

p_t^i çmimi relativ i sektorit i në periudhën t ;

l_t^i pesha e punësimit të sektorit ndaj punësimit total për periudhën t .

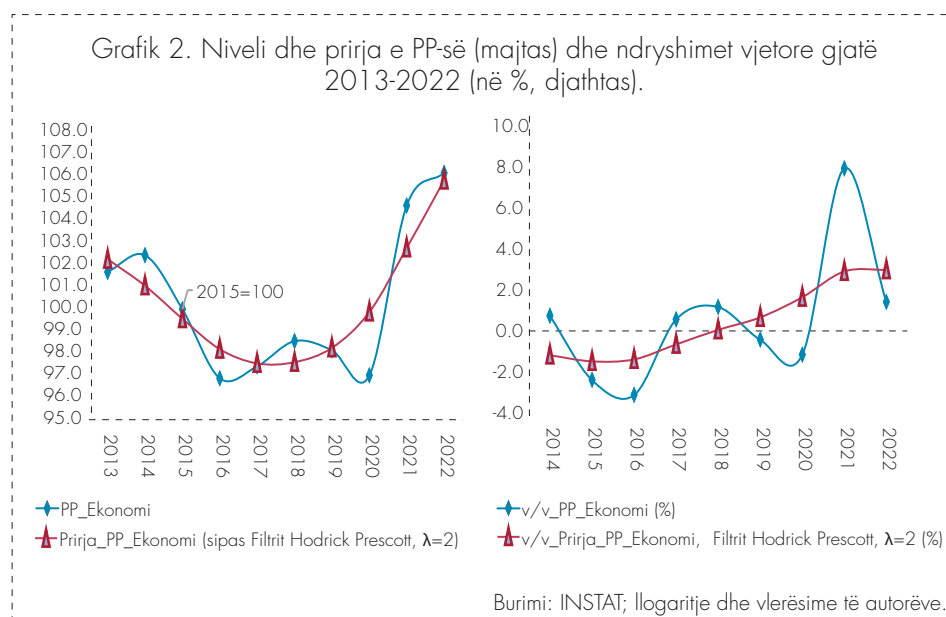
5. REZULTATE DHE ANALIZA

5.1. PRIRJA E PËRGJITHSHME E NIVELIT TË PRODUKTIVITETIT TË PUNËS

Rezultatet tregojnë një prirje të përgjithshme rritëse të PP-së, ndonëse jo e njëtrajtshme, gjatë gjithë periudhës 2013 – 2022 (2015=100) (Grafik 2, majtas). Niveli i PP-së është përmirësuar dukshëm në vitin 2014 krahasuar me një vit më parë. Periudha 2015-2019, paraqitet me PP në rënie krahasuar me vitin 2014, duke reflektuar edhe efektet nga formalizimi i vazhduar i tregut të punës. Goditjes nga tërmeti i fund-vitit 2019, iu mbivendosën efektet negative nga pandemia Covid-19, duke përkeqësuar treguesin e PP-së. Gjatë 2019-2020, tkurrja e prodhimit në vlerë rezultoi më e thellë se sa pakësimi i numrit të të punësuarve. Zhvendosja për lart e PP-së gjatë vitit 2021, mbarti praninë e efektit të bazës së ulët të një viti më parë dhe përpjekjet e aktiviteteve

ekonomike për t'u rimëkëmbur nga humbjet e vitit paraardhës. Përmirësimet ishin më të shpejta në drejtim të zgjerimit të prodhimit kundrejt rritjeve mjaft më graduale të punësimit. Zhvillimet në punësim u ndikuan nga sjellja e bizneseve për të mos reduktuar fuqinë punëtore në vitin 2020, me besimin për rifillim të shpejtë të aktivitetit ekonomik. PP-ja vijoi përmirësimin gjatë vitit 2022, duke arritur në nivelin e rreth 1.2 mln lekë/punonjës, nivel ky më i lartë se sa ai i para-pandemisë (1.07 mln lekë/punonjës) dhe mbi nivelin e vitit 2014, kur kurba do të arrinte maksimumin e periudhës 2013-2019. Për më tepër, niveli i PP-së në vitin 2022, qëndroi edhe më lart se sa priirja mesatare.

Në terma të ndryshimeve vjetore, PP-ja në ekonomi ka regjistruar një rritje mesatare vjetore të lehtë prej 0.5% gjatë periudhës 2014-2022 (Grafik 2, djathtas). Rritja nuk ka qenë uniforme, për shkak të sekuencimit nga ngjarje me efekte të rëndësishme në komponentët përbërës të llogaritjes së PP-së. Kjo i vështirëson konkluzionet për qëndrueshmërinë e rritjes së PP-së gjatë gjithë periudhës në analizë. Pas luhatjeve të shpeshta të rritjes së PP-së për shkak të ngjarjeve të përmendura më lart, rritja vjetore e PP-së shënoi rreth 1.4% në vitin 2022, normë kjo edhe më e lartë se sa ajo e vitit 2018 (1.2%).



5.2. RITJA E PP-SË DHE SJELJA E KONTRIBUTEVE SEKTORIALE

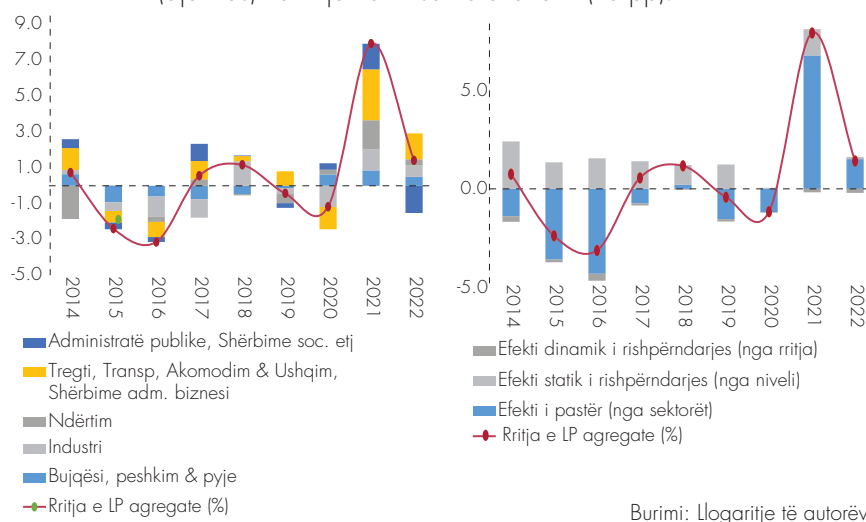
Në terma të kompozimit sektorial, dinamika e PP-së në vite të caktuara është përcaktuar nga disa sektorë (Grafik 3, majtas). Kontribute pozitive kanë buruar në pjesën më të madhe të viteve në analizë nga aktivitetet e shërbimeve, që janë përgjithësisht sektorë të patregtueshëm. Sektorët e shërbimeve në tregti, transport, hotele e restorante dhe të biznesit të profesioneve të lira kanë gjeneruar kontribute pozitive në rritjen e PP-së përgjatë periudhës 2017-2022, me përjashtim të vitit 2020, për shkak të mbylljes nga pandemia. Përpjekjet për formalizimin e tregut të punës dhe përmirësimet metodologjike në matjen e treguesve të tij gjatë periudhës 2015-2016, janë pasqyruar në rritje më të shpejta të numrit të të punësuarve kundrejt rritjeve të vlerës së shtuar bruto të

sektorëve. Për rrjedhim, kontributet sektoriale të PP-ve, kanë ndikuar në tkurrjen me bazë të gjerë sektoriale të PP-së. Mesatarisht sektorët e shërbimeve si tregti, transport, hoteleri, restorante dhe ato të biznesit të profesioneve të lira, kanë kontribuar në rritjen e PP-së së ekonomisë me 0.5 pikë përqindjeje, gjatë periudhës 2014-2022. Për të njëjtën periudhë, rritja e PP-së është ndihmuar me rreth 0.1 pikë përqindjeje nga kontributi i sektorit publik dhe i shërbimeve të tjera, sektorë këta, gjithashtu të patregtueshëm.

Sektorët prodhues, ku disa prej tyre kanë aktivitete eksportuese të paneglizhueshëm e si të tillë konsiderohen të tregtueshëm, në terma kontributesh vjetore mesatare gjatë periudhës në analizë, kanë ndikuar negativisht në rritjen vjetore të PP-së së ekonomisë. Ndër këta sektorë, bujqësia dhe industria veçohen me ndikimet negative më persistente në kohë.

Kontributet negative në rritjen e PP-së nga shumica e sektorëve prodhues, megjithëse në terma mesatare janë të madhësive të moderuara, paraqesin një luhatshmëri të lartë, kryesisht në ndërtim dhe industri. Luhatshmëria është shkaktuar nga paqëndrueshmëria në rritjen e vlerave të shtuara të disa degëve brenda sektorëve, ndërkohë që punësimi nuk ka shënuar ndryshime të rëndësishme. Luhatjet e kontributeve në industri janë ndikuar më së shumti nga rritja ose rënia e prodhimit për shkak të aktivitetit eksportues, shpesh i varur nga konjunktura e çmimeve të lëndëve të para dhe mineraleve për eksport. Një faktor tjetër i luhatjeve në këtë aktivitet ka qenë prodhimi i energjisë elektrike i varur nga kushtet atmosferike. Efektet statistikore të bazave krahasuese kanë qenë gjithashtu të pranishme. Pas kontributeve negative nga ana e ndërtimit deri në vitin 2019, qëndrojnë zhvillimet frenuese si pasojë e valëve të krizës financiare dhe asaj të borxheve në BE (2008), kufizimeve administrative për ndërtimet e reja në vend dhe faktorëve të tjerë të lidhur me specifikat e këtij sektori. Aktiviteti i ndërtimit i është kthyer kontributeve pozitive në rritjen e PP-së totale gjatë periudhës 2020-2022. Kontributet pozitive të tij janë shtuar dukshëm gjatë vitit 2021, për shkak të përshpejtimit më të lartë të ritmeve të rritjes së aktivitetit përkatës, kundrejt atyre të punësimit.

Grafik 3. Dekompozimi në kontribute sektoriale (majtas) dhe sipas faktorëve (djathtas) në rritjen e PP-së në ekonomi (në pp).



5.3. RITJA E PRODUKTIVITETIT TË PUNËS: ROLI I FAKTORËVE SIPAS DEKOMPOZIMIT MPAD

Dekompozimi i rritjes së PP-së sipas faktorëve nga përqasja MPAD, riorganizon këta faktorë në një koncept makroekonomik (Grafik 3, djathtas). Gjatë periudhës 2014-2020, efekti i pastër, vetëm nga ndryshimi i PP-së sipas sektorëve i peshuar me përpjesën e prodhimit të secilit sektor ndaj prodhimit total nominal, ka pakësuar me rreth 1.8 pikë përqindjeje normat e rritjes së PP-së totale. Efekti i pastër është kthyer në kahun pozitiv gjatë viteve 2021 dhe 2022, duke ndikuar në zgjerimin e PP-së totale me përkatësisht 6.8 dhe 1.5 pikë përqindjeje. Kjo tregon se sektorët kanë rritur eficiencën e brendshme të përdorimit të punës, si rezultat i zgjerimit më të shpejtë të prodhimit për secilin sektor, kundrejt rritjeve më të moderuara të punësimeve sektoriale.

Efekte pozitive në rritjen e PP-së agregate kanë buruar nga komponenti statik i rishpërndarjes gjatë periudhës 2014-2022, duke e zgjeruar mesatarisht me afër 1.2 pikë përqindjeje në vit rritjen vjetore të PP-së për ekonominë. Kjo tregon që ndryshime në përpjesët e punësimit dhe/ose në çmimet relative të sektorëve ndaj ekonomisë, peshuar me raportin e nivelit e PP-së së sektorëve me nivelin e PP-së së ekonomisë, kanë pasur efekt pozitiv të qenësishëm në rritjen e PP-së agregate. Efekti ka qenë pozitiv, pasi mund të ketë pasur zhvendosje të punësimit drejt sektorëve me rritje më të shpejtë të PP-së, pa përjashtuar edhe kombinimin me efektin e çmimeve relative. Efekti pozitiv i këtij faktori, ka zbutur pjesërisht ecurinë negative të efektit të pastër gjatë periudhës 2014-2019.

Kontributet nga efekti dinamik i rishpërndarjes kanë rezultuar në të gjitha vitet në analizë në kahun negativ, por në madhësi të vogël. Këto vlerësime tregojnë se struktura e ekonomisë, në këto vite nuk ka favorizuar sektorët me PP më të larta se niveli mesatar. Mund të ketë ndodhur një ulje e njëkohshme e madhësisë relative të sektorëve me produktivitet mbi mesataren, ose rritje e peshës së atyre sektorëve me PP nën nivelin mesatar. Kombinimi i tyre ka dhënë një kontribut negativ mesatar vjetor prej -0.16 pikë përqindjeje, në rritjen mesatare të PP-së për periudhën 2014-2022. Masa e këtij efekti është ngushtuar nga viti 2017 e në vijim, duke tentuar drejt zeros. Ky zhvillim tregon se sektorë të ekonomisë që operojnë me produktivitet pune më të lartë se sa mesatarja e ekonomisë, kanë rritur peshën e tyre, kundrejt sektorëve që kanë PP më të ulët se mesatarja e ekonomisë, por pa u kthyer në mbizotërues.

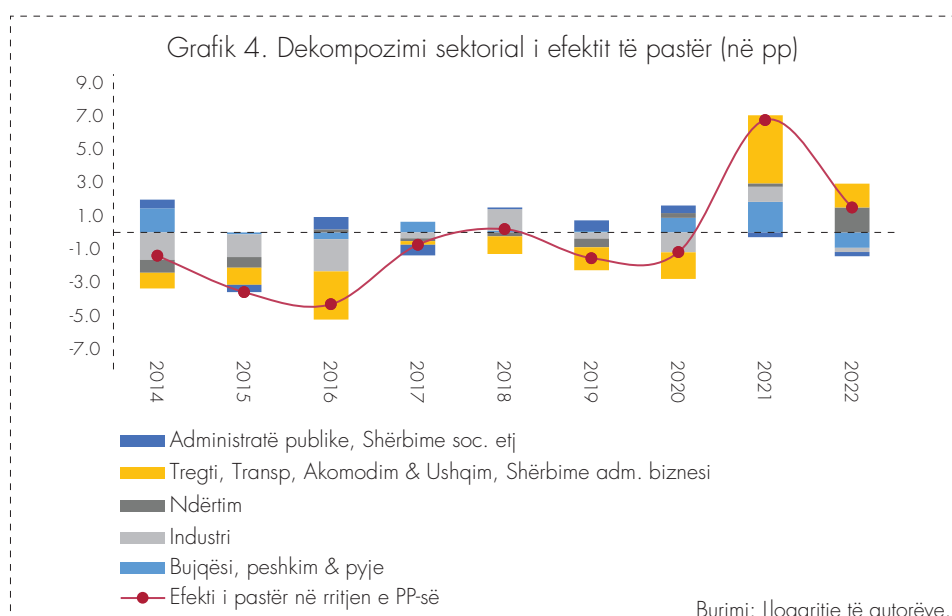
5.4. ROLI I SEKTORËVE NË FORMIMIN E EFEKTEVE SIPAS MPDA

Analiza në vijim tregon se si sektorët e ekonomisë kanë kontribuar në formimin e secilit efekt të trajtuar më lart, duke zbuluar rolin e tyre tek rritja e PP-së totale, të kanalizuar përmes faktorëve të MPDA.

- *Efekti i pastër i produktiviteteve sektoriale të punës*

Dekompozimi i efektit të pastër, në kontribute sektoriale, jep një profil të detajuar të tij sipas sektorëve në dinamikat e PP-së. (Grafik 4). Gjatë pothuajse gjithë periudhës 2014-2020, efekti i pastër i PP-së shfaq tendencë pakësuese,

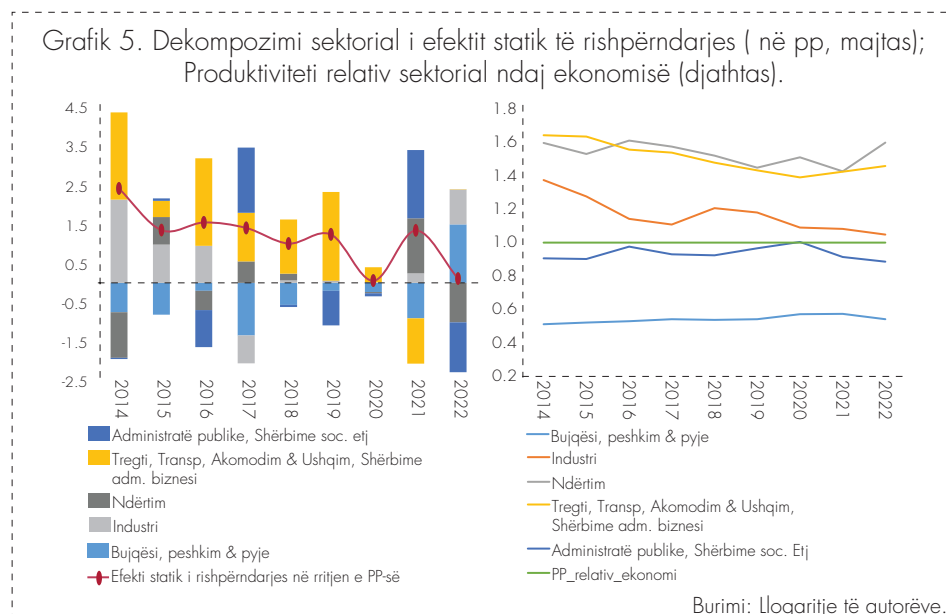
i ndikuar kryesisht nga kontributet negative të PP-së në aktivitetet e "Tregti, transport, akomodim e ushqim dhe shërbime administrative biznesi", ndjekur nga "Industria" dhe më pak nga "Ndërtimi". Efektet negative janë veçanërisht më të forta para vitit 2017, kur rritja e punësimit është ndikuar ndjeshëm nga procesi i formalizimit të tregut të punës. Në vitin 2018, vihet re një kontribut pozitiv nga ana "Industrisë" i cili vlerësohet të jetë i lidhur me performancën pozitive në prodhimin e energjisë elektrike. Kjo ecuri nuk ka zgjatur, dhe kontributet u janë rikthyer vlerave negative gjatë vitit 2019 dhe në vitin e parë të pandemisë – 2020. Kalimi i kontributeve të efektit të pastër në territor pozitiv, gjatë periudhës 2021-2022, lidhet më së shumti me kontributet pozitive të rëndësishme nga sektorët "Tregti, transport, akomodim e ushqim dhe shërbime administrative biznesi" dhe nga "Ndërtimi", ky i fundit kryesisht në vitin 2022.



- *Efekt i statik i rishpërndarjes*

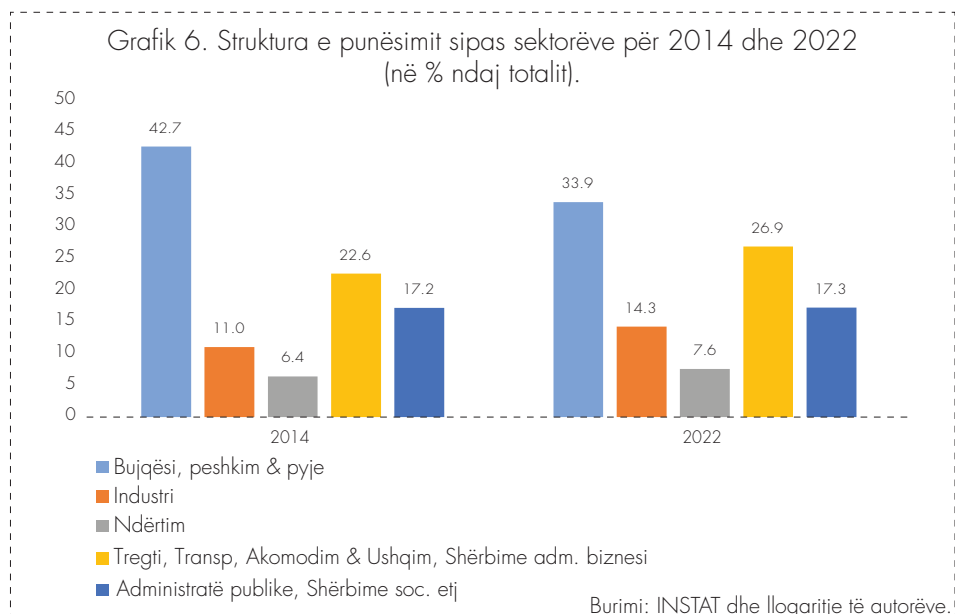
Sipas vlerësimeve, ndikime mesatarisht pozitive në rritjen e PP-së së ekonomisë kanë buruar nga faktori statik i rishpërndarjes. Kjo lidhet me nivelin relativ të produktivitetit sipas sektorëve ndaj ekonomisë, me diferencat në çmime dhe në punësim. Grafiku 5 majtas, paraqet ecurinë e këtij faktori për ekonominë dhe të dekompozuar sipas kontributeve të secilit sektor, krahas performancës së produktiviteve relative sektoriale¹⁰ (Grafik 5, djathtas). Prapa, kontributeve pozitive nga faktori statik i rishpërndarjes për rritjen e PP-së totale, qëndron diferenca ndërmjet niveleve të PP-ve sipas sektorëve.

¹⁰ Produktiviteti relativ ndaj ekonomisë, jepet si koeficient nga raporti i nivelit të PP-së së çdo sektori me nivelin e PP-së së ekonomisë.



Kontributet pozitive statike të rishpërndarjes lidhen kryesisht me sektorë që kanë nivel produktiviteti mbi mesataren e ekonomisë. Ndikimet pozitive janë gjeneruar në mënyrë të vazhdueshme nga aktivitetet e patregtueshme të "Tregtisë, transportit, akomodimit, ushqimit, shërbimeve administrative të biznesit" dhe në të shumtën e viteve nga aktivitetet "Ndërtim" dhe "Industri". Kontributet më të larta nga "Tregtia, transporti, akomodimi, ushqimi, shërbimet administrative të biznesit" shpjegohen me faktin se ky sektor zotëron një PP më të lartë se mesatarja e ekonomisë ndërsa ndër vite ka rritur peshën e punësimit ndaj totalit të ekonomisë (grafiku 6). Në rastin e "Ndërtimit" dhe "Industri", kontributet janë më të ulëta dhe me raste të luhatshme dhe negative, megjithëse nivelet përkatëse të PP-ve janë më të larta se mesatarja e ekonomisë. Kjo ka ndodhur për dy arsye: së pari, megjithëse kanë rritur përpjesën në punësim, rritja është më e dobët krahasuar me degën "Tregti, transport, akomodim, ushqim dhe shërbime administrative të biznesit". Së dyti, çmimet relative (vlerësuar nga deflatorët përkatës) për sektorët Industri dhe Ndërtim, janë jo vetëm më të ulëta krahasuar me mesataren e ekonomisë, por edhe në rënie gjatë viteve. Meqenëse peshimi i sektorëve bëhet në bazë të vlerës së shtuar nominale të tyre, çmimet më të ulëta kanë ndikuar në pakësimin e peshës relative të këtyre sektorëve.

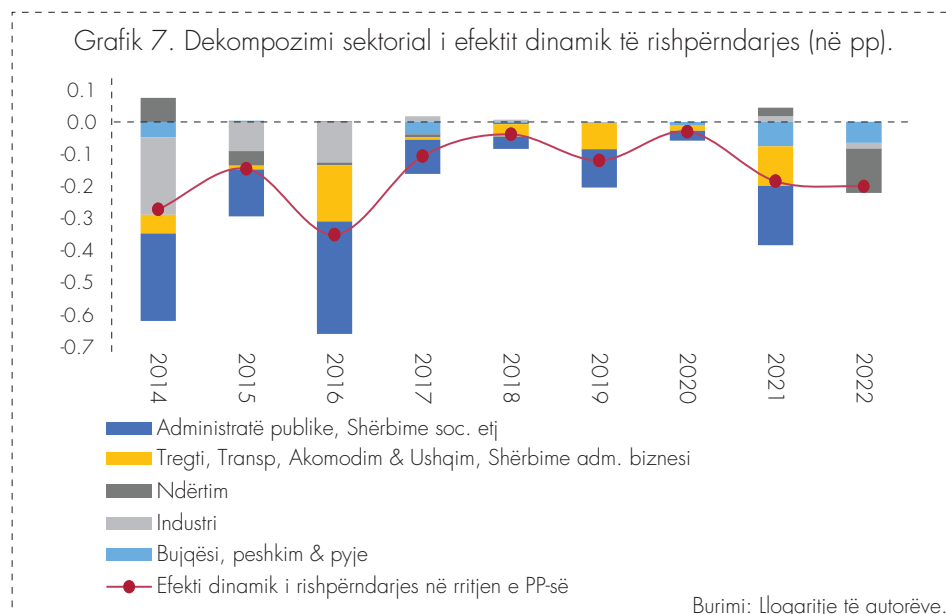
Në të kundërt, kontributet në efektin statik të rishpërndarjes nga aktiviteti "Bujqësi, peshkim dhe pyje", janë negative me përjashtim të vitit 2022. PP-ja e bujqësisë rezulton me nivelin më të ulët të PP-së krahasuar me gjithë sektorët e tjerë dhe me atë të ekonomisë (Grafiku 5, djathtas). Shpërndarja sektoriale e punësimit dëshmon për pakësim të qenësishëm të peshës së punësimit në "Bujqësi", ku vetëm në vitin 2022 kjo peshë u tkurr me 9.0 pikë përqindjeje krahasuar me atë të vitit 2014 (Grafik 6).



Kjo tregon se degët më produktive kanë tërhequr të punësuar nga degët më pak produktive ose me produktivitet më të ulët se sa mesatarja e ekonomisë. Ky përbën një zhvillim pozitiv në aspektin e konkurrueshmërisë në terma të produktiveteve relative në ekonomi, duke gjeneruar kontribute pozitive nga faktori statik i rishpërndarjes. Efekti pozitiv i këtij faktori, ka zbutur pjesërisht kontributet negative nga efekti i pastër.

- *Efekti dinamik i rishpërndarjes*

Efekti dinamik i rishpërndarjes llogaritet në mënyrë të ngjashme me efektin statik, veçse në këtë rast shtohet edhe rritja e produktivitetit sektorial (veç produktivitetit relativ sektorial). Interpretimi i këtij efekti duhet të shihet si plotësues i efektit statik të rishpërndarjes. Me fjalë të tjera, duhet parë nëse rishpërndarja e punës në drejtim të sektorëve më produktivë ndodh ose jo paralelisht me një rritje të produktivitetit në këta sektorë. Vlerësimet tregojnë se rritja e PP-së është reduktuar nga ky faktor, sepse rishpërndarja e punonjësve nuk është shoqëruar me rritje të PP-së së sektorëve përkatës. Megjithatë ky efekt ka qenë i dobët dhe e ka ndikuar gjithnjë e më pak dinamikën e PP-së totale. Dekompozimi sektorial i këtij efekti tregon se ndikimet negative sektoriale kanë ardhur nga të gjithë sektorët (Grafik 7). Ndikimet kryesore lidhen me sektorin e "Administratës publike, shërbimeve sociale etj..", sektor me produktivitet nën mesataren, por që ka ruajtur relativisht konstante peshën në punësimin total.



Në konkluzion të dekompozimit transversal të rritjes së PP-së (sipas faktorëve dhe sektorëve), rezulton se efekti i pastër i produktivitetit, ka qenë mbizotërues me kontribute negative në rritjen e PP-së totale. Efekti negativ nga ky faktor është zbutur, por vetëm pjesërisht nga roli pozitiv i rishpërndarjes statike. Sektorët me produktivitet më të lartë se sa mesatarja kanë mundur të ndikojnë në rishpërndarjen e punësimit, duke thithur të punësuar nga sektorë me performancë të dobët të PP-së. Kjo ka ndodhur kryesisht me bujqësinë, ku një pjesë e të punësuarve janë shpërndarë drejt sektorëve të tjerë. Këtu përjashtohet sektori i administratës publike, rritja e peshës së të cilit nga 2014 në 2022 rezulton më e përmbajtur së në sektorët e tjerë. Shërbimet e "Tregtisë, transportit, akomodimit etj.." kanë përfituar më shumë në strukturën e punësimit për vitet krahasuese (4.3 pikë përqindjeje). Sektori i tregtueshëm në ekonomi i përfaqësuar kryesisht nga "Industria", ka thithur rreth 3.2 pikë përqindje më shumë në terma të strukturës së punësimit, i ndjekur nga ndërtimi me 1.2 pikë përqindjeje më shumë për periudhat krahasuese.

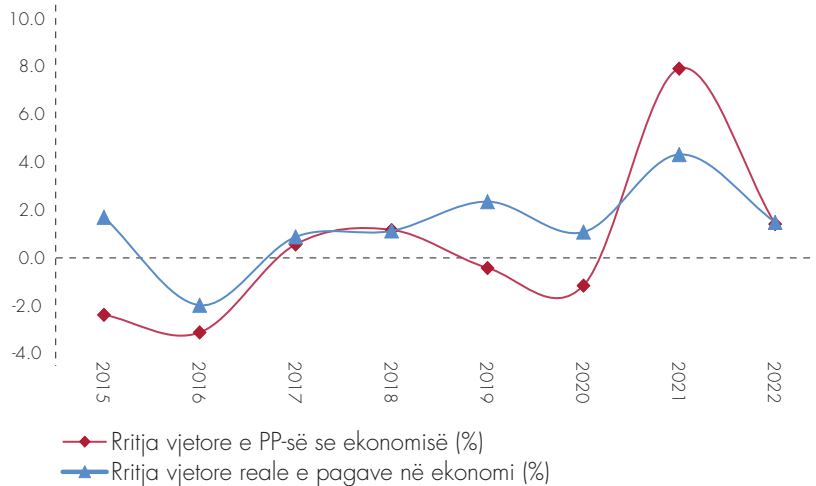
5.5. PRIRJET E PËRGJITHSHME DHE SEKTORIALE TË KPNJ-SË

Diferencat në produktivitetet relative sektoriale kundrejt produktivitetit të ekonomisë, kanë ndikuar në një rishpërndarje të punësimit sektorial, sikurse dëshmohet edhe nga vlerat pozitive të faktorit statik të rishpërndarjes. Nga ana tjetër dinamikat e PP-së dhe të pagës mesatare reale pas vitit 2015, janë karakterizuar nga korrelacione pozitive të paneglizhueshme (0.8) (Grafik 8). Kryerja e vlerësimeve më të thelluara empirike dhe nxjerrja e konkluzioneve mbi kahun e shkakësisë, kufizohet nga seritë e shkurtra kohore¹¹. Dinamika vjetore e pagës mesatare reale rezulton më pak e luhatshme se PP-ja gjatë periudhës 2016-2022. Gjatë viteve janë bërë rishikime periodike të pagës minimale që kanë ndikuar në zhvendosjen për lart të pagës mesatare. Në linjë

¹¹ Seri të pagës mesatare të publikuara nga INSTAT nga viti 2014. Rritjet nominale të pagës mesatare për çdo vit janë deflatuar me normën vjetore të inflacionit.

me rritjen e pagës minimale dhe mesatare ka vijuar edhe procesi i formalizmit i cili ka ndihmuar në një deklaram më të saktë të numrit të punonjësve dhe të pagave në sektorin privat të ekonomisë.

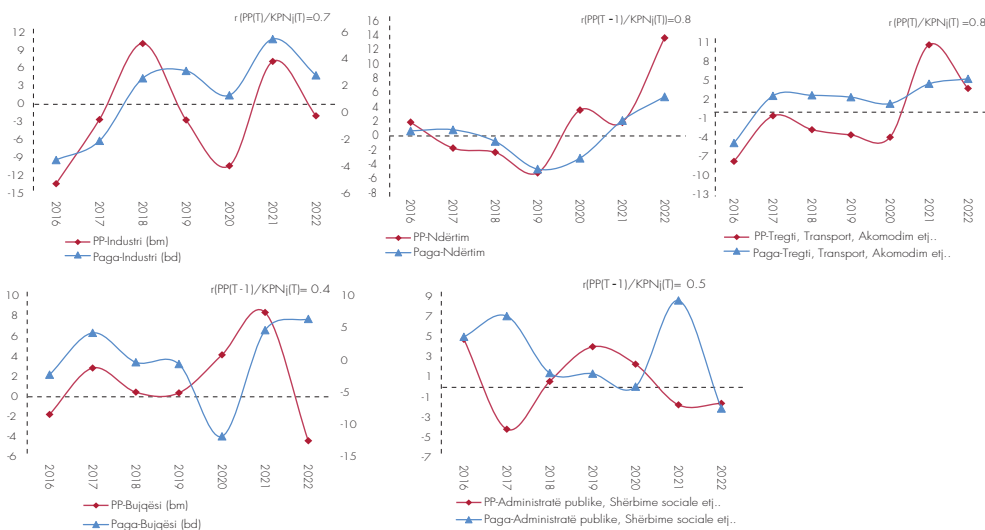
Grafik 8. Norma e ndryshimit vjetor të PP-së dhe të pagës mesatare reale për ekonominë (2015-2022).



Burimi: Llogaritje të autorëve.

Në terma sektorialë, sugjerohen lidhje më të forta ndërmjet dinamikave vjetore të PP-së dhe të pagës mesatare për sektorët "Industri", "Ndërtim", "Tregti, transport, akomodim etj." (Grafik 9, rreshti i sipërm). "Bujqësia" dhe "Administrata publike, shërbimet sociale etj.", me nivele më të ulëta të PP-ve se sa ekonomia dhe sektorët e tjerë, por edhe me specifika në termat e punësimit dhe vendosjes së pagave paraqesin, korrelacione më të dobëta ndërmjet treguesve (Grafik 9, rreshti i poshtëm).

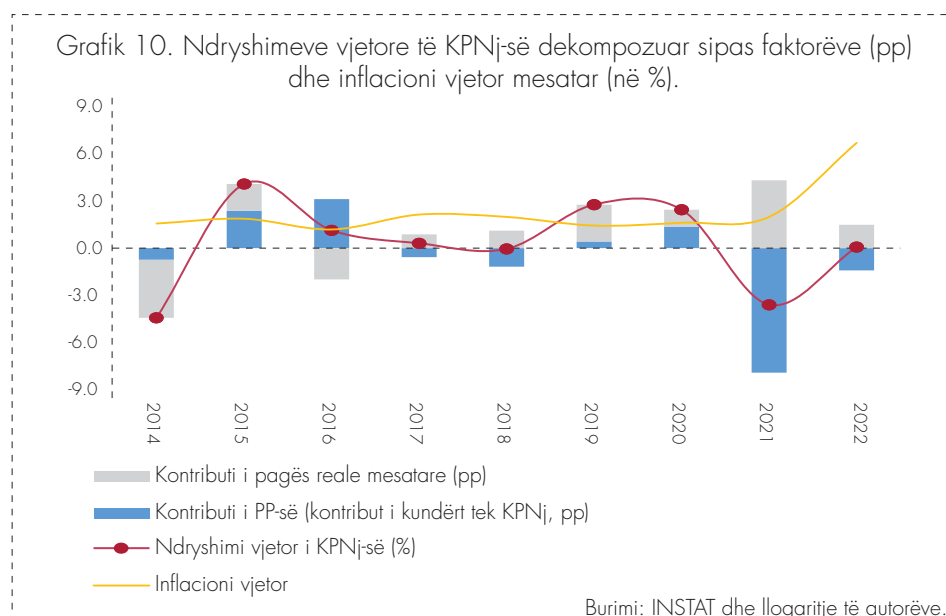
Grafik 9. Rritja e PP-së dhe e pagës mesatare reale sipas sektorëve.



Burimi: Llogaritje dhe vlerësime të autorëve.

Shënim: Vlerësimet korrelative janë provuar në mënyrë të njëkohshme ose me vonesë kohore një-vjeçare ndërmjet treguesve. Kjo e fundit sugjeron që rritja/rënia reale e pagës në vitin T, të jetë ndikuar veç të tjerash edhe nga rritja/rënia e PP-së në vitin T-1.

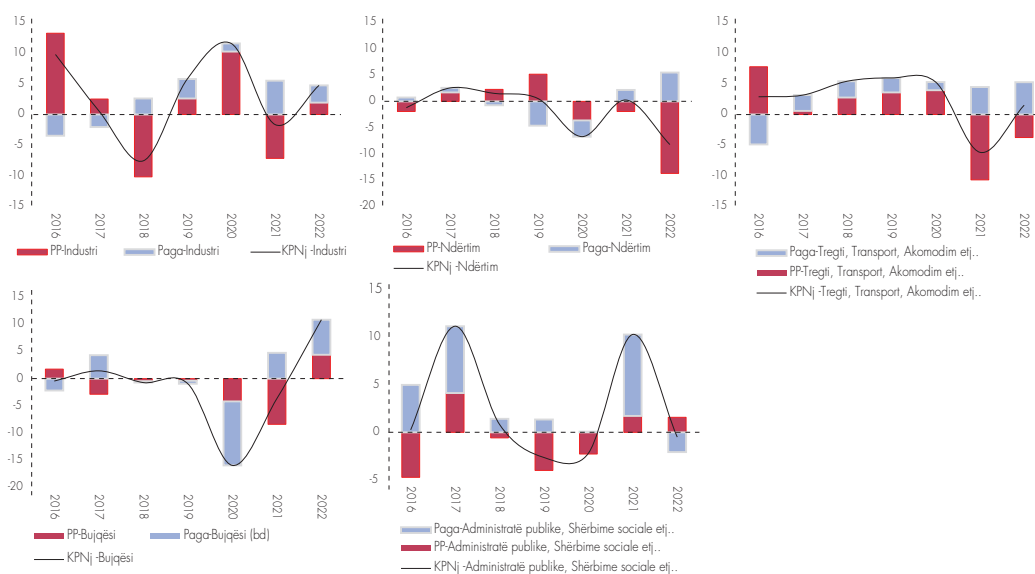
Zhvillimet në paga dhe në produktivitet janë reflektuar në ecurinë e treguesit të KPNj-së, i cili matet si raport i treguesit të pagës mesatare reale me atë të PP-së. Ndryshimet vjetore të KPNj-së përafrohen nga diferenca e normave të rritjeve të treguesve përbërës (pagë reale dhe PP). Gjatë periudhës 2010-2019¹², rritja mesatare e PP-së vlerësohet rreth 1.7%, kundrejt një rritjeje reale më të dobët të pagës mesatare (1.4%). Për rrjedhim, dinamika vjetore mesatare e KPNj-së ka rezultuar negative (-0.3%) duke dëshmuar për presione të dobëta inflacioniste nga pagat, të cilat krahas faktorëve të tjerë, kanë ndikuar në inflacionin e ulët rreth 2.1% dhe nën objektiv gjatë të njëjtit periudhë. Në vitin 2020, si pasojë e goditjes nga Covid-19, kontributet e pagës reale në KPNj-në e ekonomisë kanë qenë pozitive, ndërkohë që ato nga PP-ja u tkurrën (Grafik 10). Presionet inflacioniste nga kostot e punës në ekonomi shënuan rritje me rreth 2.5%, krahasuar me një vit më parë. Vitet 2021 dhe 2022 kanë shënuar luhatje të KPNj-së. Rritja më e shpejtë e PP-së kundrejt rritjes reale të pagës në vitin 2021 shënoi tkurrje të KPNj-së. Ndërkohë që prirja rritëse e KPNj-së në vitin 2022 kundrejt një viti më parë, ka nxitur forcimin e presioneve të brendshme inflacioniste nga pagat dhe kostot e punës, krahas faktorëve të tjerë të lidhur me tregun e shtrënguar të punës dhe me pritjet inflacioniste mbi objektiv.



Në terma sektorialë, forcimi i presioneve inflacioniste përmes kostove të punës është nxitur nga sektorët "Industri" dhe "Tregti, transport, akomodimi etj." (Grafik 11). Sektorët e bujqësisë dhe të industrisë, gjatë vitit 2022, kanë gjeneruar presione të shtuara inflacioniste nga kostot e punës, sepse kontributet nga rritja e pagave kanë tejkalluar ato nga PP-të në normat e ndryshimit të KPNj-ve përkatëse. Ky zhvillim është më i theksuar në "Bujqësi", sektori me eficiencë më të ulët të faktorit punë. Sektori i ndërtimit ka pasur rritje të forta të PP-së, efektet e të cilave kanë tejkalluar kontributet e konsiderueshme nga rritja reale e pagave, e për rrjedhim, presionet inflacioniste nga kostot e punës për njësi janë zbutur.

¹² Në këtë vlerësim, periudha para 2015 është mbuluar me vlerësime mbi KPNj-në dhe PP-në nga seritë e statistikave afatshkurtra (INSTAT).

Grafik 11. Ndryshimet vjetore të KPNj-ve sipas faktorëve për secilin sektor.



Burimi: Llogaritje dhe vlerësime të autorëve.

6. PËRFUNDIME

Në këtë material analizohen prirjet dhe dinamikat e treguesve të PP-së dhe të KPNj-së në terma agregatë dhe sektorialë për Shqipërinë gjatë periudhës 2013-2022. Në rastin e PP-së, realizohet dekompozimi i rritjes së tij sipas tre komponentëve përbërës: efektit të pastër, efektit statik të rishpërndarjes dhe efektit dinamik të rishpërndarjes. Secili prej efekteve në rritjen e PP-së dekompozohet sipas kontributit sektorial.

Përsa i takon PP-së, vlerësohet një dinamikë vjetore e treguesit relativisht e luhatshme rreth një norme pozitive të vogël gjatë periudhës 2014-2022. Dinamika është ndikuar nga ngjarje me ndikime të rëndësishme në treguesit përbërës në llogaritjen e PP-së. Ndryshimet strukturore të serisë së punësimit, si pasojë e procesit të formalizimit të tregut të punës, kryesisht gjatë periudhës 2015-2016, si dhe vitet 2019 dhe 2020 me goditjet nga tërmeti dhe pandemia gjykohen të kenë shkaktuar ecurinë relativisht të paqëndrueshme të PP-së. Vitet 2021 dhe 2022, shënuan rritje të PP-së, ku i pari reflektoi rimëkëmbjen e shpejtë pas goditjes së fortë të ekonomisë nga pandemia si dhe efektin e bazës së ulët krahasuese të vitit 2020. Ndërkohë që viti 2022, pavarësisht goditjes nga agresioni rus në Ukrainë, shënoi një rritje më të shpejtë të vlerës së shtuar, kundrejt rritjeve më të përmbajtura të punësimit duke u reflektuar në rritje të PP-së agregate. Në terma të nivelit dhe normave të rritjes, PP-ja në vitin 2022 qëndroi më lart se sa ajo e vitit 2018.

Metoda e zbatuar në këtë studim (MPDSA), dekomponon rritjen e PP-së për ekonominë në bazë të të dhënave sektoriale. Dekompozimi sipas faktorëve tregon se efekti i pastër ka drejtuar dinamikën rënëse të PP-së së ekonomisë. Kontributet e PP-ve për secilin sektor, kanë pakësuar rritjen e PP-së së ekonomisë.

Megjithatë vlerësimet tregojnë se ndikimi negativ i këtij faktori pas vitit 2016, është ngushtuar duke dëshmuar për përpjekje përmirësuese brenda sektorëve në termat e PP-ve.

Efekti statik i rishpërndarjes ka ndikuar produktivitetin në kahun rritës. Prapa kontributeve pozitive nga ky faktor, qëndrojnë diferencat ndërmjet niveleve të PP-ve të sektorëve kundrejt nivelit të PP-së së ekonomisë. Ndikime pozitive janë gjeneruar në mënyrë të vazhdueshme nga aktivitetet e "Tregti, transport, akomodim etj.", "Ndërtim" dhe "Industri", me nivele të PP-ve më të larta se sa mesatarja e ekonomisë. Kontributet nga ky efekt janë negative nga "Bujqësia" dhe "Administrata publike etj.", me nivel më të ulët të PP-ve se sa sektorët e tjerë dhe se ekonomia.

Produktivitetet më të larta të punës mund të jenë shkaktuar nga çmimet më të larta ose nga punësimi më i lartë, ose nga kombinimi i të dy faktorëve njëkohësisht. Duke iu referuar faktorit "punësim", i cili tërheq një vëmendje të veçantë nga pikëpamja e shpërndarjes sektoriale, rezulton se në vitin 2014 krahasuar me vitin 2022, ai ka rënë ndjeshëm në "Bujqësi" dhe është rritur në sektorë me nivel më të lartë të PP-së. Ky zhvillim në tregun e punës sugjeron që kontributi pozitiv nga efekti statik i rishpërndarjes është mbështetur të paktën nga një rishpërndarje e punësimit. Në këtë zhvillim është e vështirë të veçohet ndikimi i çmimeve. PP-ja më e lartë e një dege kundrejt një tjetre, në vite të caktuara mund të jetë ndikuar nga efektet e rritjes së çmimeve dhe kjo është më e evidente për degët e industrisë minerale dhe nxjerrëse, eksportet e të cilave varen nga koniunktura e çmimeve.

Kontributet e efektit dinamik të rishpërndarjes, lidhen me rritjet e PP-ve dhe jo me nivelet, sikundër efekti statik. Ato qëndrojnë në kahun pakësues, por në madhësi të vogël dhe me prirje ngushtuese në vitet e fundit. Kjo prirje sugjeron për përpjekje të sektorëve të ekonomisë për të lëvizur si në drejtim të rritjes së PP-së ashtu edhe të ritmeve të rritjes së punësimit.

Për sa i përket KPNj-së, treguesi paraqitet i luhatshëm, kryesisht gjatë periudhës 2021-2022. Viti 2021 reflektoi një rritje më të shpejtë të PP-së nga rimëkëmbja post-Covid, rritje që tejkaloi edhe efektin pozitiv të pagave. Ky fenomen shkaktoi një rënie të KPNj-së krahasuar me një vit më parë. Ndërkohë që në vitin 2022, KPNj-ja ka shënuar një pikë kthese drejt rritjes. Faktorë të lidhur me tregun e shtrënguar të punës, rishikimin e pagave, rritjen inflacionit dhe të pritjeve për të mbi objektiv, kanë shtuar presionet inflacioniste nga kostot e punës.

Në terma sektorialë, rritjet e PP-së dhe të KPNj-së janë mesatarisht më të korreluara për degët "Industri", "Ndërtim" dhe "Tregti, transport, akomodim etj.". Lidhjet dobësohen ndjeshëm në degët e tjera (Bujqësi, dhe Administratë publike etj.) duke ndikuar në zbehjen e korrelacionit ndërmjet rritjes së PP-së dhe të KPNj-së për ekonominë.

Prania e serive kohore, të shkurtra dhe me ndryshime strukturore, përbën një kufizim të rëndësishëm për kryerjen e vlerësimeve të prirjeve dhe të testeve

të kahut të shkakësisë ndërmjet treguesve të trajtuar në këtë studim. Në të ardhmen, studimet në këtë fushë do të ndihmoheshin jo vetëm nga prania e serive më të gjata kohore, por edhe nga pasurimi i bazës së të dhënave me seri të reja. Përmirësimi i vazhdueshëm i statistikave të tregut të punës dhe atij të pagave si dhe prania e të dhënave për "kompensimin e punonjësve" (PBB nga ana e të ardhurave), do të rriste cilësinë e analizave përkatëse.

Në përfundim do të cilësohej që metoda (MPDSA), është një prej alternativave që zbatohet për dekompozimin e rritjes së PP-së ekonomisë në faktorë dhe komponentë sektorialë. Megjithëse MPDSA është një përfaqëse dekompozuese e saktë, interpretimi i kuptimit të termave përbërës është relativisht i vështirë. Termat e efekteve të rishpërndarjes mbartin ndikimet e faktorëve punësim dhe çmime në mënyrë të kombinuar. Disponimi i të dhënave të tjera më të detajuara sipas çmimeve, prodhimit dhe punësimit do të hapte rrugën për zbatimin e metodave të tjera dekompozuese më të thjeshta dhe më transparente. Këto të fundit, veç kontributit të pastër të sektorëve individualë, masin kontributet veçmas për shkak të ndryshimeve të çmimeve të prodhimit të sektorëve dhe për shkak të rishpërndarjes së punësimit ndërmjet sektorëve.

LITERATURA

Anderson, Richard G. "How well Do Wages Follow Productivity Growth?". Federal Reserve Bank of St. Louis, (2007).

Baily, M. Neil; Bosworth, B; Doshi, S. "Productivity comparisons: Lessons from Japan, the United States, and Germany", Economic Studies at Brookings (January, 2020).

Baumol, J. William. "Productivity Growth, Convergence, and Welfare: What the Long-Run Data Show". The American Economic Review, Vol. 76, No. 5, pp. 1072-1085, (December, 1986).

Çela, E.; Metani, I.; Çeliku, E. "Analiza dhe zhvillimet strukturore të ekonomisë shqiptare: përfaqësja sipas matricave të kontabilitetit social". Banka e Shqipërisë. Material Diskutimi, No. 39(78)2019.

Çeliku, E.; Metani, I. "Pozicioni konkurrues i ekonomisë shqiptare në terma të produktivitetit e të kostos së punës". Banka e Shqipërisë. Material Diskutimi, No. 01(44)2011.

Çeliku, E.; Çela, E.; Metani, I. "Prodhimi dhe rritja potenciale, hendeku i prodhimit dhe i papunësisë në Shqipëri – analizë krahasuese e vlerësimeve të reja - 2015". Banka e Shqipërisë. Material Diskutimi, No. 30(69)2018.

Denison, E. "The sources of economic growth in the United States and the alternatives before us", New York: Committee for Economic Development (1962).

Feldstein, S. Martin. "Did wages reflect growth in productivity?". NBER. Working Paper 13953. (April, 2008).

Herrendorf, B; Rogerson, R; Valentinyi, Á. "New Evidence on Sectoral Labor Productivity: Implications for Industrialization and Development", NBER, Working Paper 29834, (March, 2022).

Konte, M; Kouame, A. W; Mensah, B. E. "Structural Reforms and Labor Productivity Growth in Developing Countries: Intra or Inter-Reallocation Channel?". World Bank Economic Review. Vol. 36, No.3. (August, 2022).

McMillan, S. M. & Rodrik, D. "Globalization, structural Change and Productivity Growth". NBER. Working Paper 17143, (June, 2011).

Montebello, R & Darmanin J. "Labour Productivity growth in Malta: A Sectoral Decomposition Analysis", Central Bank of Malta, Working Paper, No. WP/04/2021 (April, 2021).

International Labor Organisation. "ILO Modelled Estimates"-Methodological Overview, Department of Statistics, January, 2024, <https://www.ilo.org/ilostat-files/Documents/TEM.pdf>; "ILO Modelled Estimates and Projections (ILOEST) Database, Nov. 2023 edition, ILOSTAT".

Roson, R. "Sectoral Differences in Labor Productivity Growth Estimation and Modeling". Research in Applied Economics, Macrothink Institute, vol. 11(1), (March. 2019).

Rodrik, D. "Premature Deindustrialization". Journal of Economic Growth. Vol. 21, Issue 1, No. 1 (2016).

Tang, J; Wang, W. "Sources of Aggregate Labour Productivity Growth in Canada and United States". *The Canadian Journal of Economics*, 37, 421-444, (2004).

Triplett, E. Jack; Boswrth, B. "Productivity Measurement Issues in Services Industries: Baumol's Disease Has Been Cured", *Economic Policy Review*, Vol. 9, No.3 (September 2003)

Young, A. "Structural Transformation, the Mismeasurement of Productivity Growth and Cost Disease of Services" *The American Economic Review*, Vol. 104, No. 11, pp. 3635-3667, (2014).