

Banka e Shqipërisë

ANALIZË E ZHVILLIMEVE NË SEKTORIN E JASHTËM TË EKONOMISË

T4 - 2023

Enian Çela

Departamenti i Politikës Monetare, Banka e Shqipërisë

PRILL 2024

Pikëpamjet e shprehura në këtë material janë të autorëve dhe nuk pasqyrojnë domosdoshmërisht ato të Bankës së Shqipërisë.

P Ë R M B A J T J A

I.	ZHVILLIMET KRYESORE NË BILANCIN E PAGESAVE	5
II.	LLOGARIA KORRENTE	6
III.	LLOGARIA KAPITALE	9
IV.	LLOGARIA FINANCIARE	9
V.	PROFILI I FINANCIMIT TË DEFICITIT KORRENT	11

I. ZHVILLIMET KRYESORE NË BILANCIN E PAGESAVE

Bilanci i Pagesave ka vazhduar të shfaqë zhvillime pozitive gjatë tremujorit të katërt të vitit 2023. Deficiti korrent ka vazhduar të ngushtohet, kryesisht si rrjedhojë e flukseve të larta hyrëse turistike.

Llogaria korrente shënoi një deficit prej 232.1 milionë eurosh¹, ose rreth 3.9% e PBB-së. Deficiti është pakësuar me 50.9% kryesisht si pasojë e rritjes së eksportit të shërbimeve me 39.1%, dhe veçanërisht të eksporteve të turizmit me 47.9%. Njëkohësisht, eksportet e mallrave u rritën me 8.6%. Eksportet e përgjithshme të mallrave dhe shërbimeve u zgjeruan me 30.2%.

Rritja e importeve totale shënoi 10.8%, me ndikim nga rritja e importit të shërbimeve me 38.5%. Edhe në këtë rast, rritja e importit të shërbimeve është lidhur ngushtë me rritjen e turizmit dalës me 38.2%. Importet e mallrave paraqitën një rritje mjaft të ulët, vetëm 1.3%.

Deficiti tregtar në mallra dhe shërbimeve është ngushtuar me 33.1% dhe rezulton sa 7.9% e PBB-së, 6.6 pikë përqindje më i ulët krahasuar me një vit më parë.

Llogaria e të ardhurave parësore shënoi një deficit prej 85.6 milionë eurosh, i zvogëluar me 7.7%. Ndikimet kryesore pozitive kanë ardhur nga të ardhurat hyrëse neto nga puna. Teprica pozitive e të ardhurave dytësore është rritur me 0.5%, kryesisht si rrjedhojë e rritjes së remitançave me 4.3%.

Në llogarinë financiare, flukset hyrëse të investimeve direkte u zgjeruan me 3.5%, normë më e ngadaltë krahasuar me tremujorët e mëparshëm. Zhvillimet në bilancin e pagesave janë reflektuar në zgjerim të mjeteve të rezervës me 150.7 milionë euro. Në fund të muajit dhjetor të vitit 2023, stoku i rezervës prej 5.8 miliardë eurosh është në gjendje të mbulojë 7.3 muaj import mallrash dhe shërbimesh ose mbi 300% të borxhit të jashtëm afatshkurtër bruto.

Për gjithë vitin 2023, llogaria korrente ka shfaqur përmirësime të qenësishme, ndikuar edhe nga vlerat suficitare të balancës të vëna re gjatë tremujorit të tretë. Për gjithë vitin e kaluar, llogaria korrente shfaq përsëri një deficit, por ai është pakësuar me 82.1% dhe qëndron në nivelin 0.9% ndaj PBB-së, i pakësuar me rreth 5.0 pikë përqindje. Ngushtimi i deficitit është ndikuar kryesisht nga rritja e eksportit të shërbimeve me 38.4%, dhe në veçanti të atyre të turizmit me 46.9%. Nga ana tjetër, eksportet e mallrave u pakësuan me 5.0%.

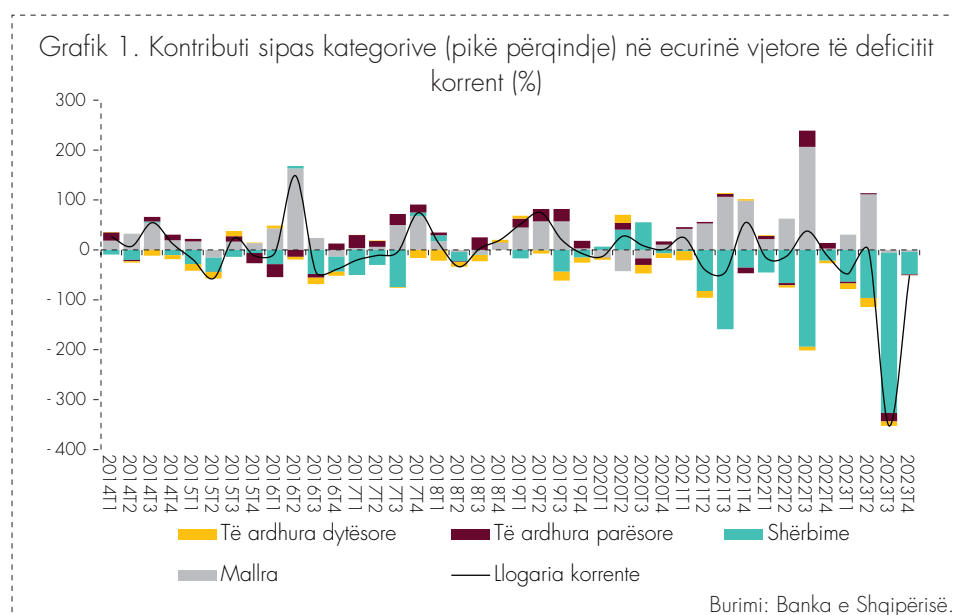
Importet e përgjithshme të mallrave dhe shërbimeve u zgjeruan me 11.5%, si pasojë e rritjes së importit të shërbimeve me 33.9%. Edhe në këtë rast, rritja e importeve të turizmit (31.9%) ka luajtur rolin kryesor. Importet e mallrave kanë shfaqur rritje mjaft të ulët (2.8%).

¹ Në fund të materialit gjendet një tabelë përmbledhëse për zhvillimet kryesore të Bilancit të Pagesave gjatë periudhave të fundit përfshirë tremujorin në analizë.

Ndër zërat e të ardhurave, remitanat hyrëse janë zgjeruar me 11.3%, normë e përshtetshme krahasuar me vitin 2022. Gjithashtu, flukset hyrëse të investimeve të huaja direkte u rritën me 8.8%, të mbështetura nga "aktivitetet financiare" dhe "pasuritë e paluajtshme". Rritja e IHD-ve ka rezultuar më e ulët krahasuar me vitin 2022.

II. LLOGARIA KORRENTE

Llogaria korrente shënoi një deficit prej 232.1 milionë eurosh në tremujorin e katërt të vitit 2023, i zvogëluar me 50.9%. Në raport me PBB-në, deficitin ishte 3.9%. Reduktimi i deficitit është shkaktuar kryesisht nga rritja e eksportit të shërbimeve dhe veçanërisht atyre të turizmit.

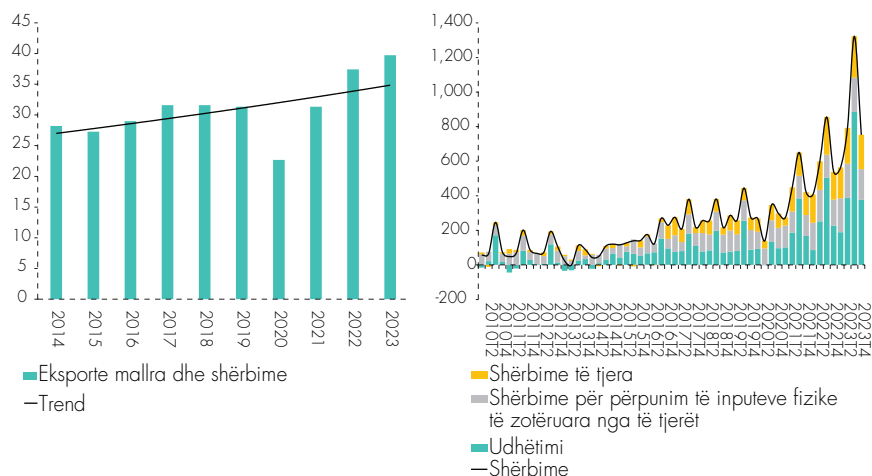


Rritja e eksporteve të mallrave dhe shërbimeve ishte 30.2%, e nxitur nga rritja e eksportit të shërbimeve me 39.1%. Sikurse edhe më parë, rritja e eksporteve të turizmit me 47.9% ka qenë nxitëse kryesore e rritjes së eksportit të shërbimeve dhe eksportit total. Gjithashtu, rritja e eksportit të mallrave ishte 8.6%.

Rritja e importeve të mallrave dhe shërbimeve ishte 10.8%. Shkak për këtë ka qenë rritja e importit të shërbimeve me 38.5%, e nxitur përsëri nga zgjerimi i turizmit dalës me 38.2%. Rritja e importit të mallrave ka rezultuar mjaft e ulët, vetëm 1.3%.

Deficiti tregtar në mallra dhe shërbime shënoi 469.0 milionë euro, i pakësuar me 33.1%. Në raport ndaj PBB-së, deficitin ishte 7.9%, ose rreth 6.6 pikë përqindje më e ulët.

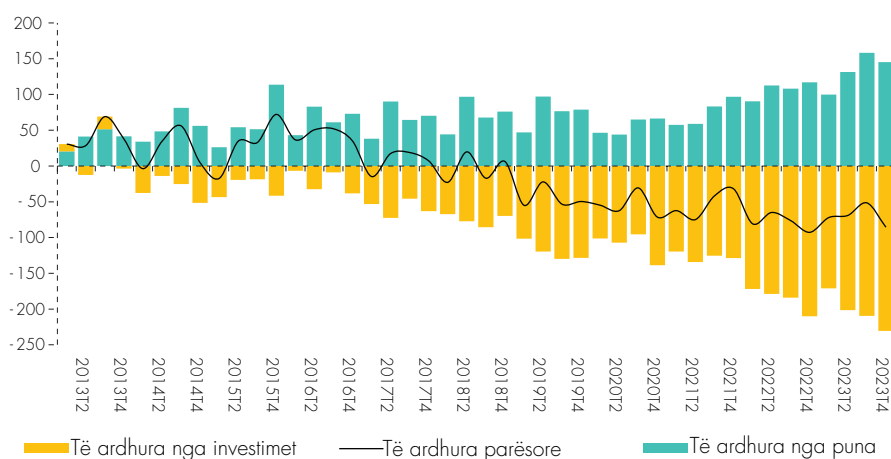
Grafik 2. Raporti i eksportit të mallrave dhe shërbimeve ndaj PBB-së (% , majtas) dhe zërat kryesorë në llogarinë e shërbimeve (flukse neto në milionë euro, djathtas)



Burimi: Banka e Shqipërisë.

Të ardhurat parësore shënuan një deficit prej 85.6 milionë eurosh, i pakësuar me rreth 7.7%. Rritja e të ardhurave hyrëse neto nga puna ka dhënë përsëri një ndikim më të lartë krahasuar me ato dalëse neto nga investimet, duke shkaktuar një pakësim të deficitit të kësaj nënllogarje.

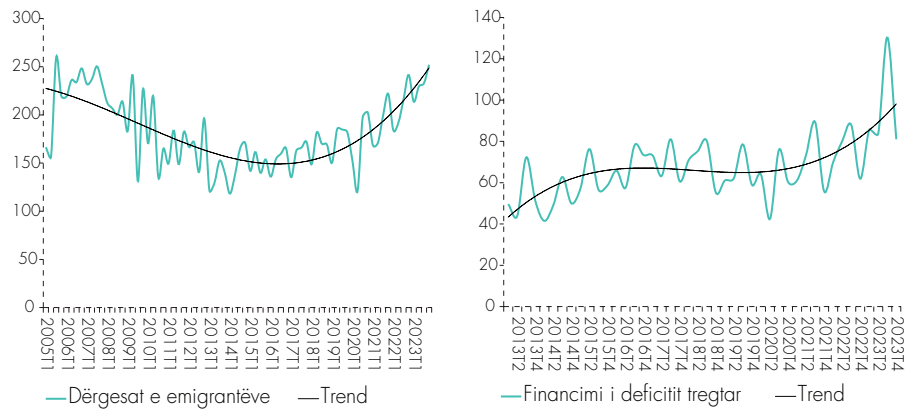
Grafik 3. Bilanci i të ardhurave parësore (flukse neto, në milionë euro)



Burimi: Banka e Shqipërisë.

Suficiti i llogarisë së të ardhurave dytësore u zgjerua me rreth 0.5%, normë kjo më e ulët krahasuar me tremujorët e mëparshëm. Remitancat hyrëse u rritën me 4.3%, gjithashtu normë kjo më e ngadaltë krahasuar me tremujorët e mëparshëm.

Grifik 4. Dërgesat e emigrantëve (flukse neto, në milionë euro, majtas) dhe financimi i deficitit tregtar të mallrave nga të ardhurat neto parësore, dytësore dhe nga shërbimet (djathtas)



Burimi: Banka e Shqipërisë.

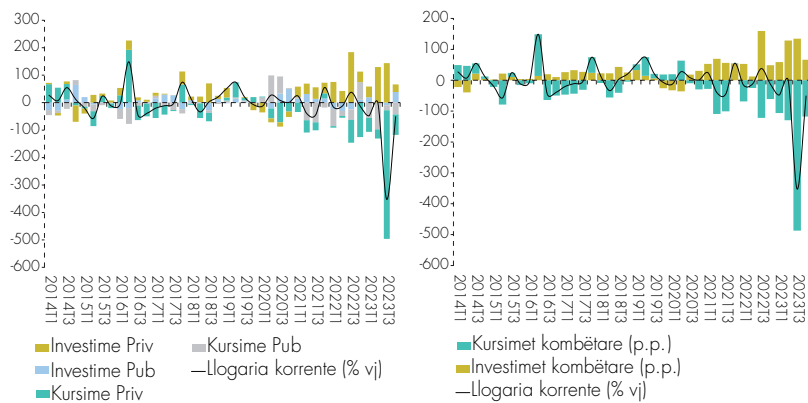
HAPËSIRË INFORMUESE. ZHVILLIMET NË KURSIMET DHE INVESTIMET KOMBËTARE

Përmirësimi i deficitit korrent është shkaktuar kryesisht nga zgjerimi i kursimeve kombëtare. Kursimet totale në ekonomi llogariten në 26.1% të PBB-së, me rritje 5.6 pikë përqindje. Nga ana tjetër, raporti i investimeve ndaj PBB-së llogaritet në 30.0%, me rënie 0.2 pikë përqindje. Si rrjedhojë e efektit nga rritja e kursimit, deficitit korrent është pakësuar me 5.9 pikë përqindje në raport me PBB-në.

Balanca kursime-investime e sektorit privat u vlerësua në 9.5% të PBB-së, e përmirësuar me rreth 2.5 pikë përqindje. Kjo është shkaktuar si nga rritja e kursimeve private me 1.3 pikë përqindje, ashtu edhe nga rënia e investimeve private me 1.2 pikë përqindje.

Balanca kursime-investime e sektorit publik vlerësohet në -13.4% të PBB-së, e përmirësuar me 3.4 pikë përqindje. Faktor kryesor ka qenë rritja e kursimeve publike me 4.3 pikë përqindje. Nga ana tjetër, investimet publike janë zgjeruar me 0.9 pikë përqindje.

Grifik 5. Kontributi i treguesve të investimeve dhe kursimeve në dinamikën e deficitit (majtas) dhe kontributi i tyre në ndryshimin vjetor të deficitit të llogarisë korrente (djathtas)



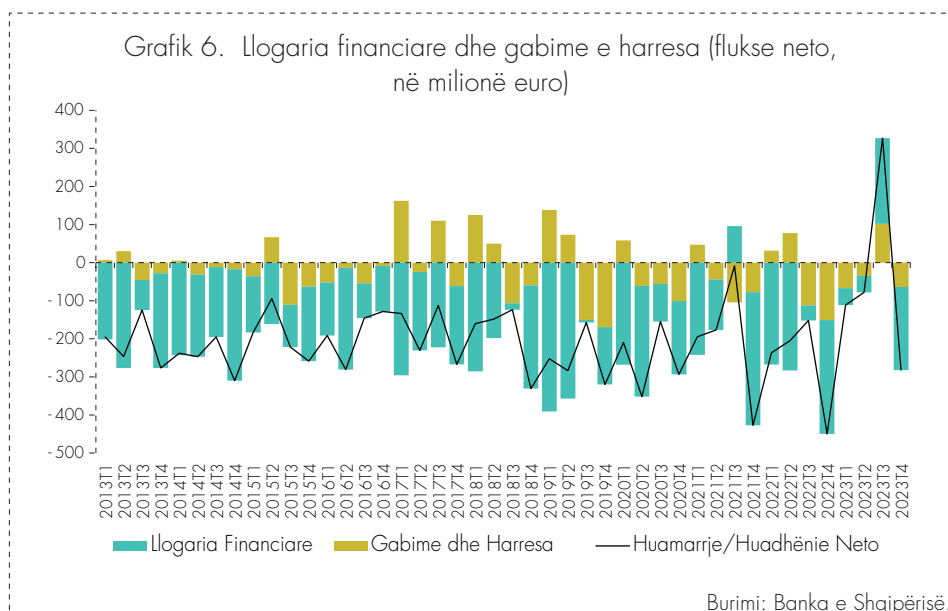
Burimi: Banka e Shqipërisë, Ministria e Financave, Instat, dhe vlerësimet e autorit.

III. LLOGARIA KAPITALE

Llogaria kapitale shënoi një tepricë negative prej 49.8 milionë eurosh, ndërkohë që një vit më parë shënonte një suficit prej 23.1 milionë eurosh. Kjo ecuri është përcaktuar kryesisht nga flukset më të ulëta hyrëse në sektorin privat. Në tremujorin e katërt të vitit 2023, ekonomia paraqet një pozicion neto huamarrës prej 281.9 milionë eurosh, i pakësuar me 37.3%.

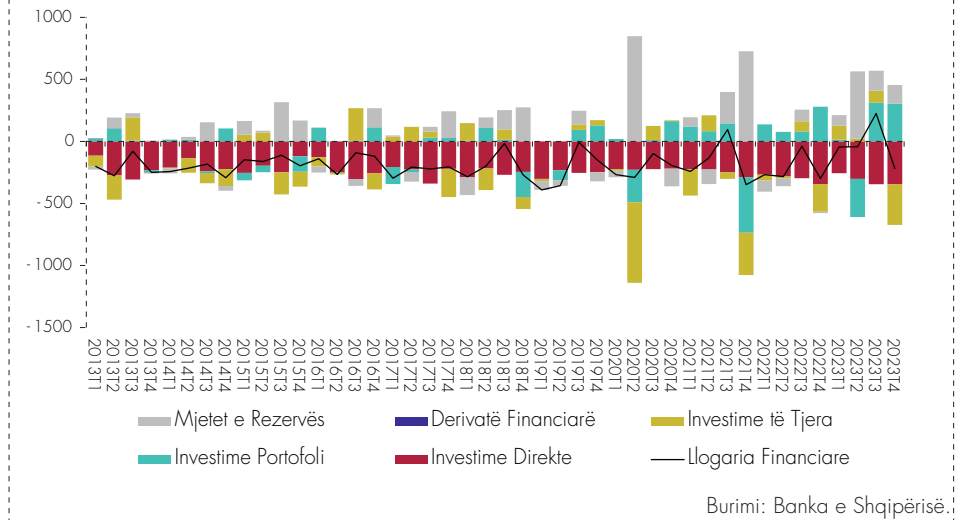
IV. LLOGARIA FINANCIARE

Llogaria financiare regjistroi detyrime neto në vlerën 218.2 milionë euro. Flukset hyrëse të investimeve të huaja direkte janë zgjeruar me 3.5%, rritje më e ngadaltë nëse krahasohet me tremujorët e mëparshëm. Kontributet kryesore në rritjen e IHD-ve sipas sektorëve kanë buruar kryesisht nga "Pasuritë e paluajtshme".



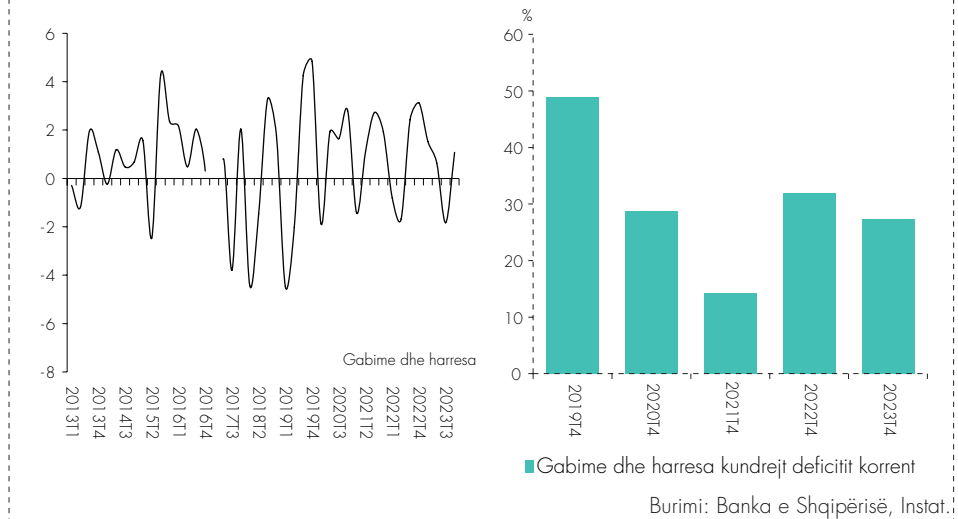
Investimet e portofolit shfaqin rritje të mjeteve dhe pakësim të detyrimeve. Rritja e mjeteve lidhet me zgjerimin e investimeve të bankave në letra me vlerë të huaja. Pakësimi i detyrimeve ka të bëjë me shlyerjen e Eurobondit gjatë tremujorit të fundit të vitit të kaluar. Në rastin e investimeve të tjera, bankat kanë pakësuar mjetet në formën e monedhave dhe të depozitave për të shtuar mjetet e portofolit (shpjeguar në fillim). Nga ana tjetër, detyrimet e investimeve të tjera janë rritur kryesisht për shkak të rritjes së huasë për mbështetje buxhetore nga qeveria e përgjithshme. Paralelisht, edhe bankat kanë zgjeruar huamarrjen nga jorezidentët.

Grafik 7. Përbërësit e llogarisë financiare (flukse neto, në milionë euro)



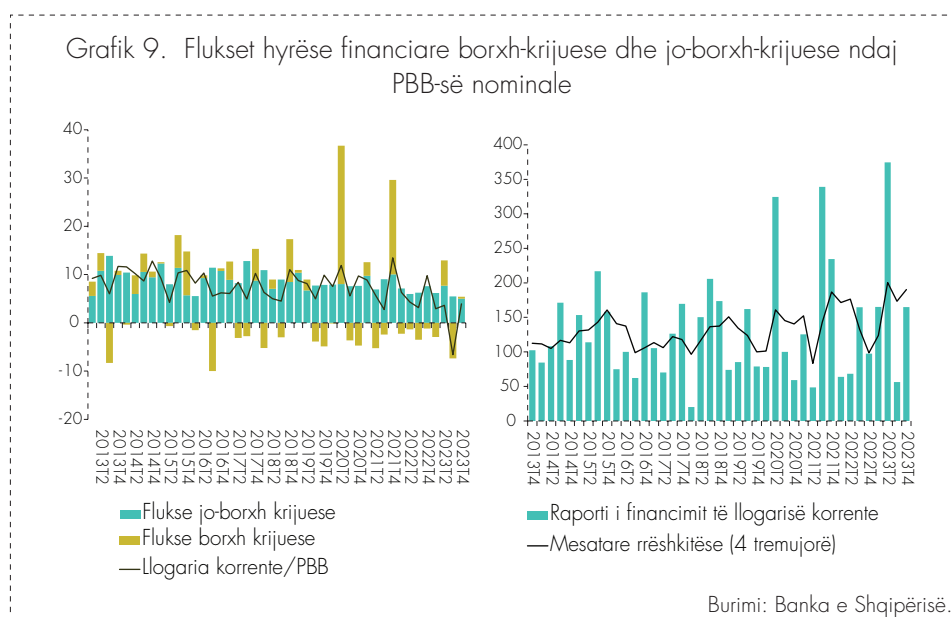
Bilanci i përgjithshëm i pagesave rezultoi me një zgjerim të mjeteve të rezervës me 150.7 milionë euro. Në fund të muajit dhjetor 2023, stoku i rezervës valutore ishte 5.8 miliardë euro dhe vlerësohet i mjaftueshëm për mbulimin e 7.3 muajve import mallrash dhe shërbimesh ose mbi 300% të borxhit të jashtëm afatshkurtër bruto. Së fundi, zëri “gabime dhe harresa neto” rezultoi në një fluks hyrës prej 63.7 milionë eurosh, i cili llogaritet në 1.1% ndaj PBB-së nominale.

Grafik 8. Gabime dhe harresa ndaj PBB-së nominale (% majtas) dhe ndaj deficitit të llogarisë korrente (% djathtas)



V. PROFILI I FINANÇIMIT TË DEFICITIT KORRENT

Profili i financimit të deficitit korrent përcaktohet nga ecuria e flukseve hyrëse borxh-krijuese, kundrejt flukseve hyrëse jo-borxh-krijuese². Flukset financiare jo-borxh-krijuese nga investimet direkte neto dhe nga llogaria kapitale u vlerësuan në nivelin 5.0% ndaj PBB-së. Këto ishin rreth 2.6 pikë përqindje më të ulëta. Flukset financiare borxh-krijuese u vlerësuan në nivelin 0.4% ndaj PBB-së, rreth 1.6 pikë përqindje më të larta.



² Kjo ndarje shërben për të monitoruar ndikimin që flukset financiare e kapitale kanë në borxhin e jashtëm të vendit. Flukset jo-borxh-krijuese përfshijnë Investimet Direkte dhe hyrjet neto të llogarisë kapitale, ndërsa flukset borxh-krijuese përfshijnë investimet e portofolit dhe investimet e tjera neto.

Tabelë 1. Tregues të bilancit të pagesave (të dhëna në milionë euro)

	T2'22	T3'22	T4'22	T1'23	T2'23	T3'23	T4'23
Llogaria Korrente (në mil euro)	-199.2	-145.4	-472.8	-128.1	-197.6	367.2	-232.1
vmv (%)	-12.4	37.8	-12.5	-47.9	-0.8	-352.5	-50.9
/ PBB-së (%)	-4.3	-3.1	-9.8	-2.9	-3.6	6.6	-3.9
Mallra dhe shërbime	-398.1	-360.2	-700.9	-326.7	-428.2	114.9	-469.0
vmv (%)	-2.0	3.7	-12.7	-20.0	7.6	-131.9	-33.1
Eksporte, f.o.b.	1724.5	2071.6	1589.5	1684.9	1946.8	2779.5	2069.4
vmv (%)	45.5	37.3	31.9	25.0	12.9	34.2	30.2
Importe, f.o.b.	2122.6	2431.7	2290.5	2011.6	2375.0	2664.6	2538.4
vmv (%)	33.4	31.0	14.1	14.5	11.9	9.6	10.8
Udhëtime neto	251.7	505.4	226.3	189.5	388.1	884.7	376.1
Të ardhura parësore	-65.0	-76.3	-92.7	-72.1	-69.1	-51.5	-85.6
Kredi	147.5	153.2	173.4	155.4	186.0	214.8	215.2
Debi	212.4	229.5	266.2	227.5	255.1	266.3	300.7
Të ardhura neto nga Investimet Direkte	-160.1	-178.7	-179.4	-164.6	-182.6	-211.3	-210.2
Të ardhura dytësore	263.8	291.1	320.9	270.7	299.7	303.8	322.5
Kredi	303.9	330.4	361.8	309.7	342.2	347.7	368.4
Debi	40.0	39.4	40.9	39.0	42.4	43.8	45.9
Dërgesa nga emigrantët -neto	192.0	215.9	241.7	213.7	229.5	232.8	252.1
vmv (%)	12.2	8.3	8.9	16.0	19.5	7.8	4.3
Llogaria Kapitale	-5.9	-6.6	23.1	16.5	119.3	-40.2	-49.8
Huamarrje neto/Huadhënie neto	-205.2	-152.0	-449.7	-111.6	-78.2	327.0	-281.9
Llogaria financiare	-282.9	-39.7	-298.7	-44.2	-43.4	225.0	-218.2
vmv (%)	113.2	-141.5	-14.5	-83.5	-84.6	-666.5	-26.9
/ PBB-së (%)	-6.1	-0.9	-6.2	-1.0	-0.8	4.0	-3.7
Investime direkte	-282.8	-296.0	-344.0	-255.8	-301.4	-344.5	-345.8
vmv (%)	24.9	18.5	18.6	-4.2	6.6	16.4	0.5
Investime portofoli	77.4	79.8	279.2	15.0	-307.0	312.7	304.3
Derivativë financiarë	0.0	0.0	0.0	0.0	0.0	0.0	1.0
Investime të tjera	-14.1	82.3	-222.3	113.3	22.3	96.7	-327.5
Mjetet e rezervës	-63.3	94.1	-11.6	83.3	542.6	160.2	150.7
Gabime dhe harresa	-77.7	112.3	150.9	67.4	34.8	-102.0	63.7

Burimi: Banka e Shqipërisë, INSTAT dhe vlerësime të autorit.