

Banka e Shqipërisë

# ANALIZË E ZHVILLIMEVE NË SEKTORIN E JASHTËM TË EKONOMISË

## T3 - 2024

*Krista Kozmai*

*Departamenti i Politikës Monetare, Banka e Shqipërisë*

**JANAR 2025**

*Pikëpamjet e shprehura në këtë material janë të autorëve dhe nuk pasqyrojnë domosdoshmërisht ato të Bankës së Shqipërisë.*



# P Ë R M B A J T J A

<b>I.</b>	<b>ZHVILLIMET KRYESORE NË BILANCIN E PAGESAVE</b>	<b>5</b>
<b>II.</b>	<b>LLOGARIA KORRENTE</b>	<b>6</b>
<b>II.</b>	<b>LLOGARIA KAPITALE</b>	<b>10</b>
<b>III.</b>	<b>LLOGARIA FINANCIARE</b>	<b>10</b>
<b>IV.</b>	<b>PROFILI I FINANCIMIT TË DEFICITIT KORRENT</b>	<b>12</b>



## I. ZHVILLIMET KRYESORE NË BILANCIN E PAGESAVE

Bilanci i Pagesave ka shfaqur teprica pozitive të llogarisë korrente dhe bilancit tregtar gjatë tremujorit të tretë të vitit 2024.

Suficiti i llogarisë korrente shënoi 349.9 milionë euro<sup>1</sup>, duke u zvogëluar lehtë me 1.3% krahasuar me të njëjtën periudhë një vit më parë. Ai vlerësohet në masën 5.4% ndaj PBB-së, ose 0.7 pikë përqindje më i ulët se i njëjti tremujor vitin e kaluar. Ngushtimi i suficitit korrent është shkaktuar nga rritja e importit të mallrave.

Rritja vjetore e eksporteve totale shënoi vlerën 8.2% në tremujorin në fjalë, normë kjo e ngadalësuar krahasuar me tremujorin e kaluar (16.5%). Kjo ecuri reflektoi tkurrjen me 2.9% të eksporteve të mallrave, si dhe rritjen më të ngadaltë të eksportit të shërbimeve (10.2% krahasuar me 17% tremujorin e kaluar).

Importet totale u zgjeruan me 10.9%, normë kjo pak më e ulët se tremujori i kaluar. Ngadalësimi i rritjes së importeve të shërbimeve (5.3% krahasuar me 19.8% tremujorin e kaluar) ka qenë nxitësi kryesor i kësaj ecurie, ndërkohë që rritja e importeve të mallrave shfaqet e qëndrueshme me 14.5%.

Suficiti i përgjithshëm tregtar u zvogëluar me 62.6 milionë euro, si pasojë e ndikimit të fortë nga rritja e importit të mallrave. Një tremujor më parë, balanca tregtare ruante vlera deficitare, të zgjeruara me 5.8% në terma vjetorë. Në raport me PBB-në, suficiti tregtar qëndron në nivelin 0.6%, i ngushtuar me 1.2 pikë përqindje krahasuar me të njëjtin tremujor vitin e kaluar.

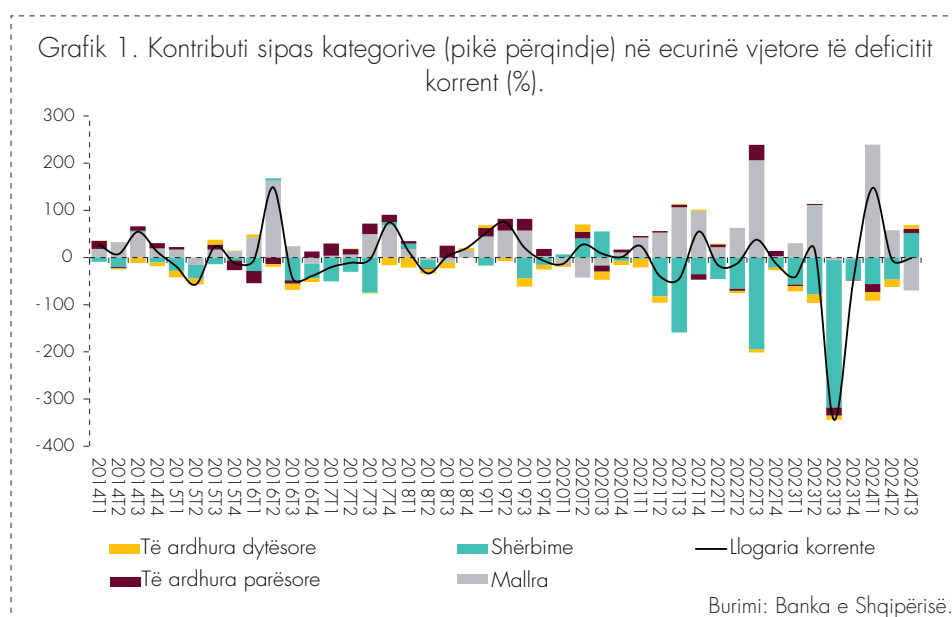
Llogaria e të ardhurave parësore shënoi një deficit prej 21.1 milionë eurosh, duke u ngushtuar ndjeshëm krahasuar me një vit më parë. Prej disa tremujorësh, llogaria e të ardhurave parësore ka shfaqur vazhdimisht deficite në rënie, si pasojë e rritjes së shpejtë të të ardhurave hyrëse nga puna, krahasuar me rritjen e atyre dalëse nga investimet. **Teprica pozitive e të ardhurave dytësore u zgjerua me 9%, si pasojë e rritjes së remitançave me 12.7%.**

Në llogarinë financiare janë regjistruar flukse dalëse neto në vlerën 401.1 milionë euro. Flukset hyrëse të investimeve direkte shfaqën një rritje të ngadalësuar, ndërsa investimet e portofolit dhe investimet e tjera shfaqën rritje të mjeteve dhe pakësim të detyrimeve. Mjetet e rezervës u rritën me 367.2 milionë euro. Stoku i tyre në fund të tremujorit të tretë të vitit 2024 llogaritet i mjaftueshëm për të mbuluar 6.7 muaj import mallrash dhe shërbimesh ose 339% të borxhit të jashtëm afatshkurtër bruto.

<sup>1</sup> Në fund të materialit gjendet një tabelë përmbledhëse për zhvillimet kryesore të Bilancit të Pagesave gjatë periudhave të fundit, përfshirë tremujorin në analizë.

## II. LLOGARIA KORRENTE

Balanca e llogarisë korrente shënoi një vlerë suficitare prej 349.9 milionë eurosh në tremujorin e tretë të vitit 2024, duke u zvogëluar lehtë me 1.3% krahasuar me një vit më parë. Suficiti llogaritet në 5.4% të PBB-së ose rreth 0.7 pikë përqindje më i ulët se i njëjti tremujor vitin e kaluar. Flukset e rritura të eksporteve të turizmit kanë shkaktuar tepërisht suficitare të llogarisë korrente gjatë këtij tremujori, ndërkohë që rritja e importeve të mallrave ka ndikuar në drejtim të kundërt.



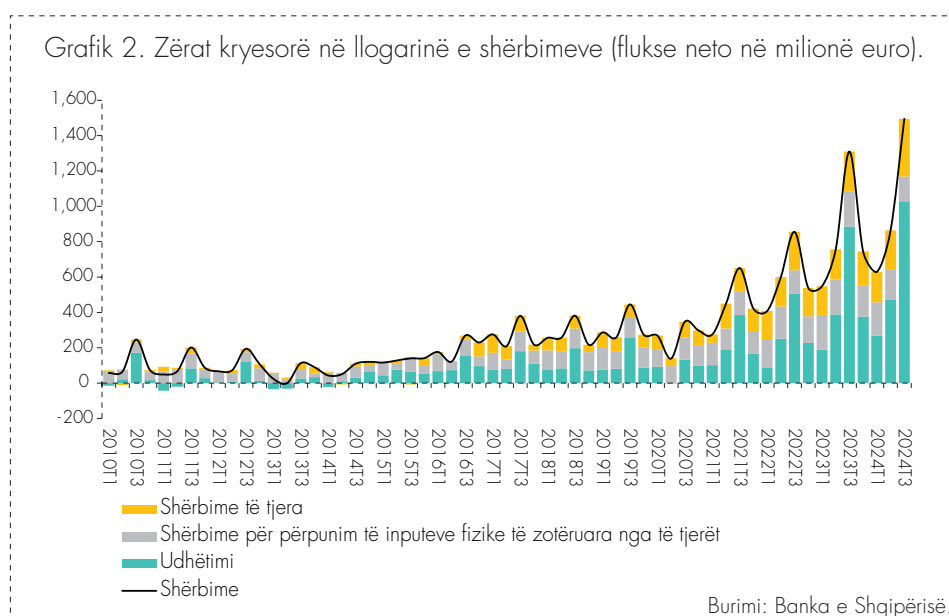
**Eksportet totale u rritën me 8.2% në terma vjetorë**, normë kjo më e ngadaltë krahasuar me tremujorin e kaluar, ku vlera shënonte 16.5%. Faktori kyç i kësaj ecurie ka qenë rënia me 2.9% e eksporteve të mallrave, e shkaktuar kjo nga zvogëlimi i eksporteve të kategorisë “Minerale, lëndë djegëse dhe energji elektrike”.

**Nga ana tjetër, eksportet e shërbimeve kanë vazhduar të rriten, duke shënuar 10.2% për tremujorin në analizë.** Zgjerimi i eksportit të shërbimeve është nxitur në tërësi nga rritja vjetore me 14.8% e flukseve hyrëse të shërbimeve turistike, rritje më e ulët se një tremujor më parë (24.7%), por thelbësore konsideruar efektin e lartë bazë të vitit të kaluar. Gjithashtu, të ndikuara nga zhvillimet në sektorin e turizmit, eksportet e shërbimeve të transportit kanë vazhduar të rriten, duke shënuar 308 milionë euro për këtë tremujor, me rritje 14.2% në terma vjetorë.

**Importet totale u rritën me 10.9% gjatë tremujorit të tretë të vitit 2024, në nivele të përafërta me tremujorin e kaluar (14.4%).** Ndikimet kryesore kanë buruar si nga rritja me 14.5% e importit të mallrave, ashtu edhe nga rritja me 5.3% e importit të shërbimeve. **Importet e shërbimeve shfaqen me rritje të ngadalësuar** krahasuar me tremujorin e kaluar, ku norma shënonte 19.8%.

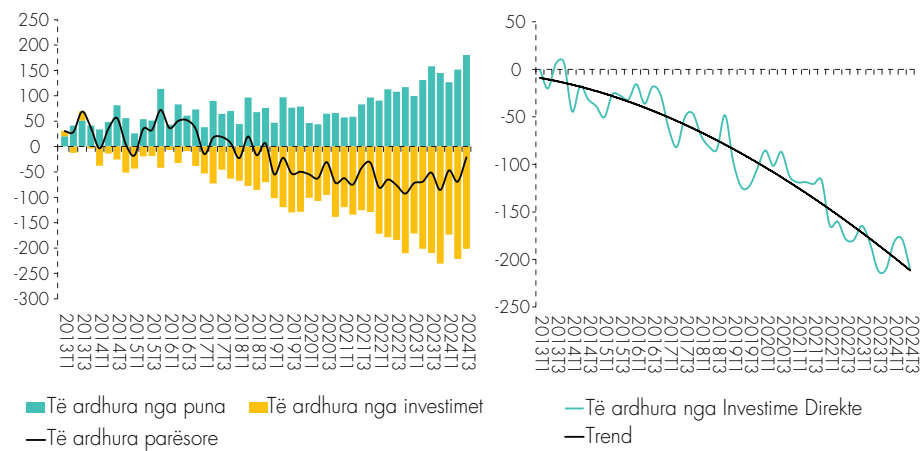
Nxitësi kryesor i kësaj ecurie ka qenë rritja më e ngadaltë e turizmit dalës, i cili u rrit me 13.2% për këtë tremujor (26.8% i kaluari). Ndikim të dukshëm ka pasur edhe rënia me 17.4% e importeve të shërbimeve të transportit, të tkurrura për të dytin tremujor radhazi. **Ndërkohë, rritja e importeve të mallrave është nxitur nga importet për "Makineri, pajisje dhe pjesë këmbimi",** si dhe është mbështetur nga një zgjerim i vazhdueshëm i sasive të importuara për kategoritë e tjera të grup-mallrave.

**Balanca tregtare në mallra dhe shërbime ka rezultuar me një suficit prej 39.8 milionë eurosh, e zvogëluar me 62.6 milionë euro,** si pasojë e eksporteve të mallrave në rënie dhe importeve të përgjithshme në rritje. Suficiti qëndron në nivelin 0.6% ndaj PBB-së, me rënie 1.2 pikë përqindje krahasuar me një vit më parë.



**Të ardhurat parësore** shfaqën një deficit të ulët prej 21.1 milionë eurosh në tremujorin e tretë të këtij viti, i ngushtuar me 59% në terma vjetorë. Prej disa tremujorësh, llogaria e të ardhurave parësore ka shfaqur deficite në rënie, si pasojë e rritjes së shpejtë të të ardhurave hyrëse nga puna, krahasuar me rritjen e atyre dalëse nga investimet. Nga ana tjetër, të ardhurat hyrëse nga investimet kanë ardhur në rritje, duke dhënë kështu kontribute shtesë në zvogëlimin e deficitit të llogarisë së të ardhurave parësore.

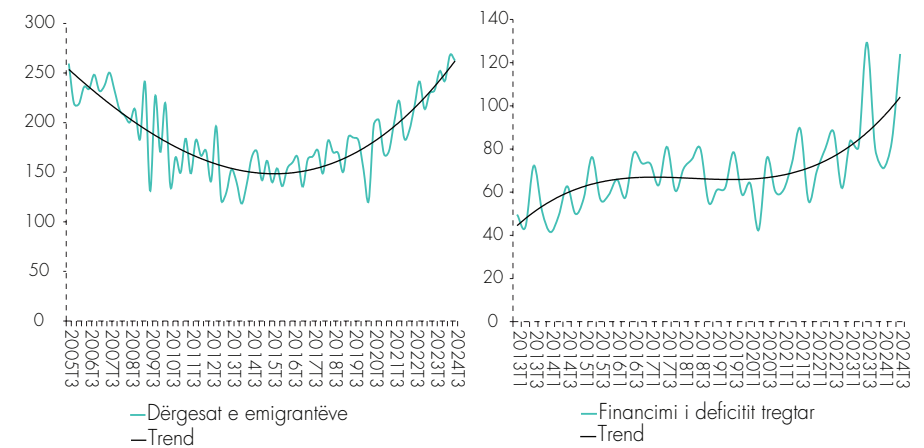
Grafik 3. Bilanci i të ardhurave parësorë (flukse neto, në milionë euro, majtas) dhe të ardhurat nga investimet direkte (flukse neto, në milionë euro, djathtas).



Burimi: Banka e Shqipërisë.

Suficiti i llogarisë së të ardhurave dytësore u zgjerua me 10%, normë kjo pak më e ulët se ajo e tremujorit të mëparshëm (13%). Remitancat hyrëse kanë vazhduar të zgjerohen (12.7%), por me ritme më të ngadalta se tremujorin e kaluar (16.8%).

Grafi 4. Dërgesat e emigrantëve (flukse neto, në milionë euro, majtas) dhe financimi i deficitit tregtar të mallrave nga të ardhurat neto parësore, dytësore dhe nga shërbimet (djathtas).



Burimi: Banka e Shqipërisë.



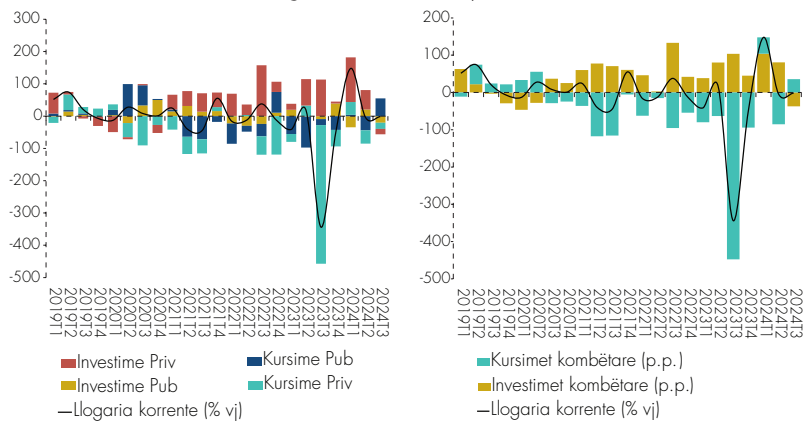
HAPËSIRË INFORMUESE: ZHVILLIMET NË KURSIMET DHE INVESTIMET KOMBËTARE

Ngushtimi vjetor i raportit të suficitit korrent ndaj PBB-së, gjatë këtij tremujori, ka ardhur nga rënia e kursimeve kombëtare. Kursimet totale në ekonomi llogariten në 27.8% të PBB-së, me rënie 1.2 pikë përqindje. Ndërkohë, raporti i investimeve ndaj PBB-së llogaritet në 22.4%, me ulje 0.5 pikë përqindje. Si rrjedhojë e ndikimit më të fortë nga rënia e kursimeve, suficiti korrent është ngushtuar me 0.7 pikë përqindje si raport ndaj PBB-së.

Balanca kursime-investime e sektorit publik u vlerësua në 2.6% të PBB-së, e përmirësuar me rreth 1.8 pikë përqindje. Përmirësimi është shkaktuar nga rritja e kursimeve publike me 2.5 pikë përqindje. Ndërkohë, investimet publike e ndikuan balancën në anën e kundërt, duke u rritur me 0.8 pikë përqindje. Për tremujorin e tretë të vitit 2024, kursimet publike qëndrojnë në nivelin 6.7% të PBB-së, ndërsa investimet publike në nivelin 4.1% të PBB-së.

Balanca kursime-investime e sektorit privat vlerësohet në 2.8% ndaj PBB-së, e ngushtuar me 2.5 pikë përqindje. Ecuria është përcaktuar nga rënia me 3.8 pikë përqindje e kursimeve private. Nga ana tjetër, investimet private kanë rënë me 1.2 pikë përqindje, duke ndikuar në zgjerim të balancës. Për tremujorin në analizë, kursimet private qëndrojnë në nivelin 21.1%, ndërsa investimet private në nivelin 18.3% të PBB-së.

Grafik 5. Kontributi i treguesve të investimeve dhe kursimeve në dinamikën e deficitit (majtas) dhe kontributi i tyre në ndryshimin vjetor të deficitit të llogarisë korrente (djathtas).



Burimi: Banka e Shqipërisë, Ministria e Financave, INSTAT, dhe vlerësime të autorit.

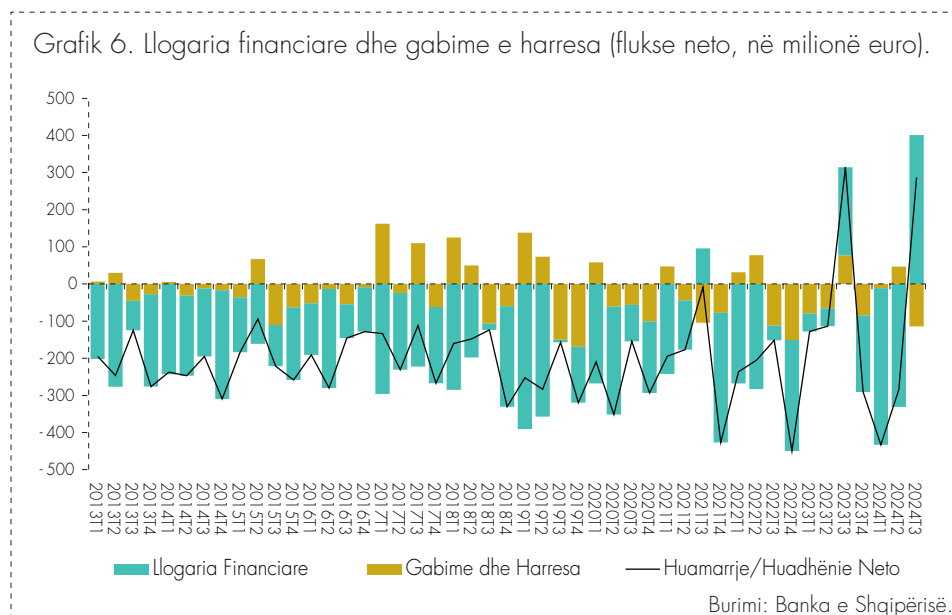
## II. LLOGARIA KAPITALE

Llogaria kapitale shënoi një deficit prej 63 milionë eurosh, i zgjeruar me 2.3% krahasuar me tremujorin e kaluar. Kjo llogari ka shfaqur balanca negative gjatë pesë tremujorëve të fundit, ndërkohë që në të kaluarën ruante balanca të rëndësishme pozitive. Rritja e shpejtë e flukseve dalëse private, e kombinuar me rënien e flukseve hyrëse private dhe shtetërore, ka dhënë ndikimin kryesor në këtë dukuri. Për tremujorin në analizë, flukset kapitale neto në këtë llogari vlerësohen në nivelin -1% ndaj PBB-së.

Në tremujorin e tretë të vitit 2024, ekonomia jonë paraqet një pozicion neto huadhënës prej 286.9 milionë eurosh. Ky nivel rezulton 8.8% më i ulët krahasuar me një vit më parë.

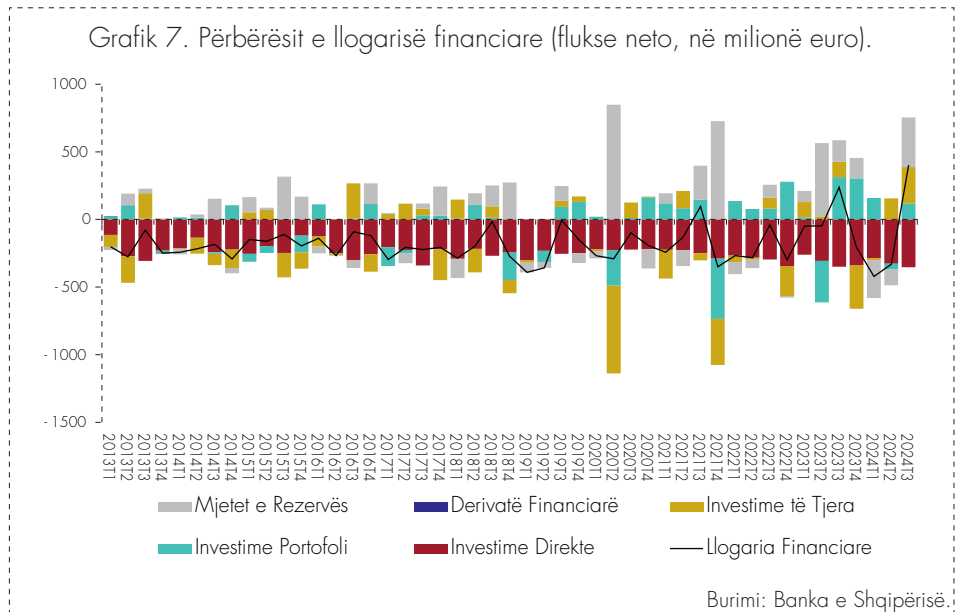
## III. LLOGARIA FINANCIARE

Llogaria financiare regjistroi flukse dalëse neto në vlerën 400.1 milionë euro, të zgjeruara me rreth 164 milionë euro krahasuar me një vit më parë. Flukset hyrëse të Investimeve Direkte u shfaqën të qëndrueshme, duke u rritur me 4.1% krahasuar me tremujorin e kaluar dhe 0.1% krahasuar me një vit më parë. Për këtë tremujor, investimet direkte janë përqendruar në sektorët e "Aktiviteteve të pasurive të paluajtshme", "Aktiviteteve financiare dhe të sigurimit", "Industrië nxjerrëse", dhe "Energjisë".

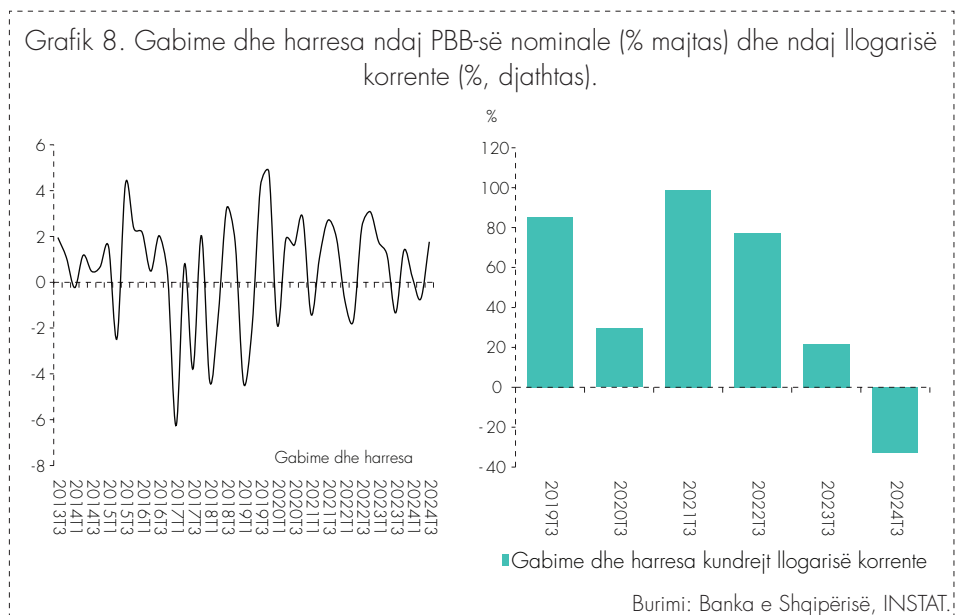


Investimet e portofolit pasqyruan rritje të mjeteve me 97.9 milionë euro dhe ulje të detyrimeve të letrave me vlerë të borxhit me 20.3 milionë euro, duke sjellë një rezultat fluksesh dalëse neto prej 118.2 milionë eurosh, si pasojë e flukseve me drejtim vetëm në dalje. Ecuri të njëjtë shfaqën edhe

investimet e tjera, duke rezultuar me flukse dalëse neto 269.7 milionë euro. Detyrimet e investimeve të tjera u shfaqën të pakësuara në formën e huasë për “Qeverinë e përgjithshme”.



Bilanci i përgjithshëm i pagesave rezultoi me një zgjerim të mjeteve të rezervës me 367.2 milionë euro. Në fund të muajit shtator 2024, stoku i rezervës valutore shënoi 5.86 miliardë euro dhe vlerësohet i mjaftueshëm për mbulimin e 6.7 muaj import mallrash dhe shërbimesh ose 339% të borxhit të jashtëm afatshkurtër bruto.<sup>2</sup> Zëri “gabime dhe harresa neto” rezultoi me një fluks hyrës prej 114.2 milionë eurosh, i cili llogaritet në 1.8% të PBB-së nominale.

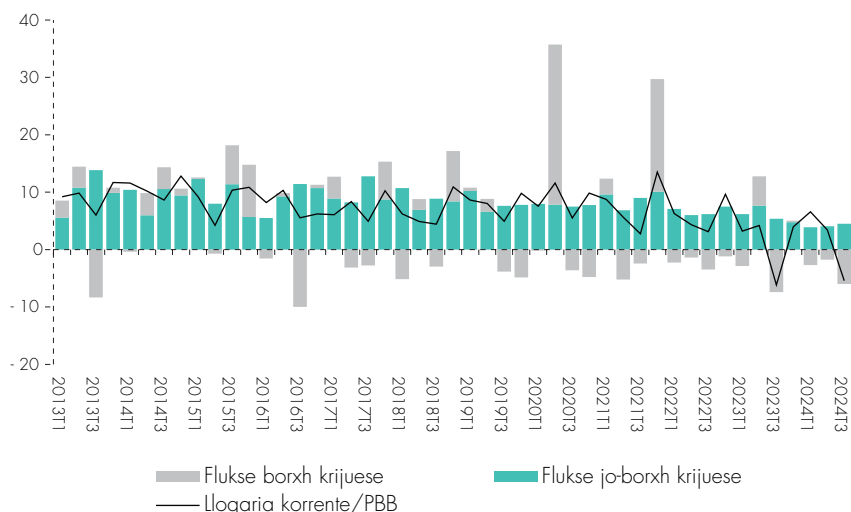


<sup>2</sup> Stoku i borxhit afatshkurtër të përdorur në këtë raport përfshin edhe borxhin e “Qeverisë së Përgjithshme” sipas maturitetit të mbetur.

## IV. PROFILI I FINANCIIMIT TË DEFICITIT KORRENT

Profili i financimit të deficitit korrent përcaktohet nga ecuria e flukseve hyrëse borxhkrijuese, kundrejt flukseve hyrëse joborxhkrijuese<sup>3</sup>. Për tremujorin në analizë, llogaria korrente nuk ka pasur financim, duke qenë se është shfaqur me suficit. Ndërkohë, flukset financiare joborxhkrijuese nga investimet direkte neto dhe nga llogaria kapitale u vlerësuan në nivelin 4.5% ndaj PBB-së, rreth 0.9 pikë përqindje më të ulëta krahasuar me një vit më parë. Flukset financiare borxhkrijuese u vlerësuan në nivelin -6% ndaj PBB-së, rreth 1.4 pikë përqindje më të ulëta krahasuar me një vit më parë. Raporti negativ i tyre tregon për dalje neto të flukseve borxhkrijuese dhe nënkupton që shlyerja e detyrimeve ekzistuese ka tejkaluar flukset e reja hyrëse të huamarrjes, duke u reflektuar në raporte gjithnjë në rënie të borxhit të jashtëm ndaj PBB-së për të njëjtën periudhë.

Grafik 9. Flukset financiare borxhkrijuese dhe joborxhkrijuese ndaj PBB-së nominale.



Burimi: Banka e Shqipërisë.

<sup>3</sup> Kjo ndarje shërben për të monitoruar ndikimin që flukset financiare e kapitale kanë në borxhin e jashtëm të vendit. Flukset joborxhkrijuese përfshijnë investimet direkte dhe flukset neto të llogarisë kapitale, ndërsa flukset borxhkrijuese përfshijnë investimet e portofolit dhe investimet e tjera neto.

Tabelë 1. Tregues të bilancit të pagesave (të dhëna në milionë euro)

	T1'23	T2'23	T3'23	T4'23	T1'24	T2'24	T3'24
Llogaria Korrente (në mil euro)	-144.3	-233.0	354.7	-241.1	-357.5	-222.5	349.9
vmv (%)	-41.3	17.0	-343.9	-49.0	147.8	-4.5	-1.3
/ PBB-së (%)	-3.2	-4.2	6.2	-4.0	-6.6	-3.4	5.4
Mallra dhe shërbime	-342.9	-463.6	102.4	-477.9	-607.0	-490.7	39.8
vmv (%)	-16.0	16.5	-128.4	-31.8	77.0	5.8	-61.1
Eksporte, f.o.b.	1668.7	1911.4	2767.0	2060.7	1754.7	2226.2	2995.1
vmv (%)	23.8	10.8	33.6	29.6	5.2	16.5	8.2
Importe, f.o.b.	2011.6	2375.0	2664.6	2538.6	2361.7	2716.9	2955.3
vmv (%)	14.5	11.9	9.6	10.8	17.4	14.4	10.9
Udhëtime neto	189.5	388.1	884.7	376.1	267.1	472.8	1028.5
Të ardhura parësore	-72.1	-69.1	-51.5	-85.7	-47.0	-69.1	-21.1
Kredi	155.4	186.0	214.8	215.2	217.9	240.8	264.2
Debi	227.5	255.1	266.3	300.8	264.9	309.9	285.3
Të ardhura neto nga Investimet Direkte	-164.6	-182.6	-211.3	-210.3	-181.7	-178.7	-210.5
Të ardhura dytësore	270.7	299.7	303.8	322.5	296.5	337.4	331.2
Kredi	309.7	342.2	347.7	368.4	344.2	386.8	382.5
Debi	39.0	42.4	43.8	45.9	47.8	49.4	51.3
Dërgesa nga emigrantët -neto	213.7	229.5	232.8	252.1	241.9	268.0	262.4
vmv (%)	16.0	19.5	7.8	4.3	13.2	16.8	12.7
Llogaria Kapitale	16.5	119.3	-40.2	-49.8	-75.5	-61.6	-63.0
Huamarrje neto/Huadhënie neto	-127.8	-113.7	314.5	-290.9	-433.0	-284.1	286.9
Llogaria financiare	-48.8	-48.1	237.2	-205.8	-421.7	-330.9	401.1
vmv (%)	-81.8	-83.0	-697.3	-31.1	763.3	588.2	69.1
/ PBB-së (%)	-1.1	-0.9	4.1	-3.4	-7.8	-5.1	6.2
Investime direkte	-260.4	-306.0	-349.1	-340.2	-287.3	-327.4	-353.9
vmv (%)	-2.5	8.2	17.9	-1.1	10.3	7.0	1.4
Investime portofoli	15.0	-307.0	312.7	304.3	159.3	-42.8	118.2
Derivativë financiarë	0.0	0.0	0.0	1.0	2.0	3.0	4.0
Investime të tjera	113.3	22.2	113.5	-320.7	-13.6	156.1	269.7
Mjetet e rezervës	83.3	542.6	160.2	150.7	-280.1	-116.8	367.2
Gabime dhe harresa	79.0	65.6	-77.2	85.1	11.3	-46.8	114.2

Burimi: Banka e Shqipërisë, INSTAT dhe vlerësime të autorit.