

Banka e Shqipërisë

ANALIZË E ZHVILLIMEVE NË SEKTORIN E JASHTËM TË EKONOMISË

T2 - 2024

Krista Kozmai

Departamenti i Politikës Monetare, Banka e Shqipërisë

TETOR 2024

Pikëpamjet e shprehura në këtë material janë të autorëve dhe nuk pasqyrojnë domosdoshmërisht ato të Bankës së Shqipërisë.

P Ë R M B A J T J A

I.	ZHVILLIMET KRYESORE NË BILANCIN E PAGESAVE	4
II.	LLOGARIA KORRENTE	5
III.	LLOGARIA KAPITALE	8
IV.	LLOGARIA FINANCIARE	8
V.	PROFILI I FINANCIMIT TË DEFICITIT KORRENT	10

I. ZHVILLIMET KRYESORE NË BILANCIN E PAGESAVE

Të dhënat e Bilancit të Pagesave për tremujorin e dytë të vitit 2024 tregojnë për një ngushtim të lehtë të deficitit korrent. Flukset e rritura të eksporteve dhe të të ardhurave hyrëse ishin faktori kryesor i këtij përmirësimi.

Deficiti i llogarisë korrente shënoi 215.5 milionë euro¹, duke u zvogëluar me 7.5%. Ai vlerësohet në masën 3.3% ndaj PBB-së, ose 0.9 pikë përqindje më i ulët se i njëjti tremujor vitin e kaluar. Ngushtimi i deficitit ka buruar nga rritja e flukseve hyrëse në të gjitha nënlllogaritë e llogarisë korrente.

Rritja vjetore e eksporteve totale shënoi 16.5% në tremujorin në fjalë. Eksportet e mallrave kanë shfaqur rritje me 14.8%, ndërsa ato të shërbimeve me 17% (këto të fundit kryesisht nga rritja me 24.7% e flukseve hyrëse turistike).

Importet totale u zgjeruan me 14.4%, të ndikuara si nga rritja me 12% e importit të mallrave, ashtu edhe nga rritja me 19.8% e importit të shërbimeve. Rritja e importit të shërbimeve është shkaktuar nga zgjerimi me 26.8% i flukseve dalëse turistike.

Deficiti i përgjithshëm tregtar u thellua me 5.8%, pasi ndikimi nga rritja e importeve (kryesisht të mallrave) ishte më i lartë krahasuar me ndikimin e kundërt nga rritja e eksporteve. Një tremujor më parë, deficiti zgjerohej me 77%. Në raport me PBB-në, deficiti qëndron në nivelin 7.5%, i ngushtuar me 0.8 pikë përqindje krahasuar me të njëjtin tremujor vitin e kaluar.

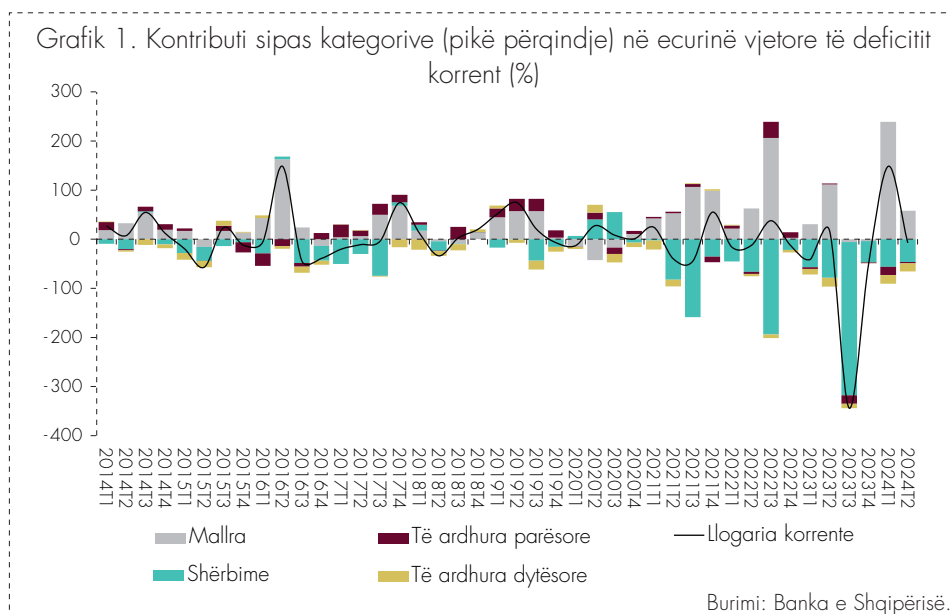
Llogaria e të ardhurave parësore shënoi një deficit prej 62.2 milionë eurosh, duke u tkurrur krahasuar me një vit më parë. Ky ngushtim u shkaktua nga rritja më e shpejtë e të ardhurave hyrëse nga puna në krahasim me rritjen e atyre dalëse nga investimet, dukuri kjo e vënë re në të tre tremujorët paraardhës. Gjithashtu, teprica pozitive e të ardhurave dytësore u zgjerua me 12.5%, si pasojë e rritjes së remitançave me 16.8%.

Në llogarinë financiare janë regjistruar flukse hyrëse neto në vlerën 325.6 milionë euro. Flukset hyrëse të investimeve direkte shfaqën një rritje të ngadalësuar prej 3.6%, megjithatë ishin përsëri në gjendje të financonin plotësisht deficitin korrent. Mjetet e rezervës u zvogëluar me 116.8 milionë euro. Stoku i rezervës në fund të tremujorit të dytë të vitit 2024 llogaritet i mjaftueshëm për të mbuluar 6.4 muaj import mallrash dhe shërbimesh ose 31.5% të borxhit të jashtëm afatshkurtër bruto.

¹ Në fund të materialit gjendet një tabelë përmbledhëse për zhvillimet kryesore të Bilancit të Pagesave gjatë periudhave të fundit, përfshirë tremujorin në analizë.

II. LLOGARIA KORRENTE

Deficiti i llogarisë korrente shënoi 215.5 milionë euro në tremujorin e dytë të vitit 2024, duke u ngushtuar me 7.5% krahasuar me një vit më parë. Deficiti llogaritet në 3.3% të PBB-së ose rreth 0.9 pikë përqindje më i ulët se i njëjti tremujor vitin e kaluar. Përmirësimi i deficitit korrent u shkaktua si nga rritja e eksporteve të mallrave dhe shërbimeve, ashtu edhe nga rritja e të ardhurave parësore dhe dytësore.

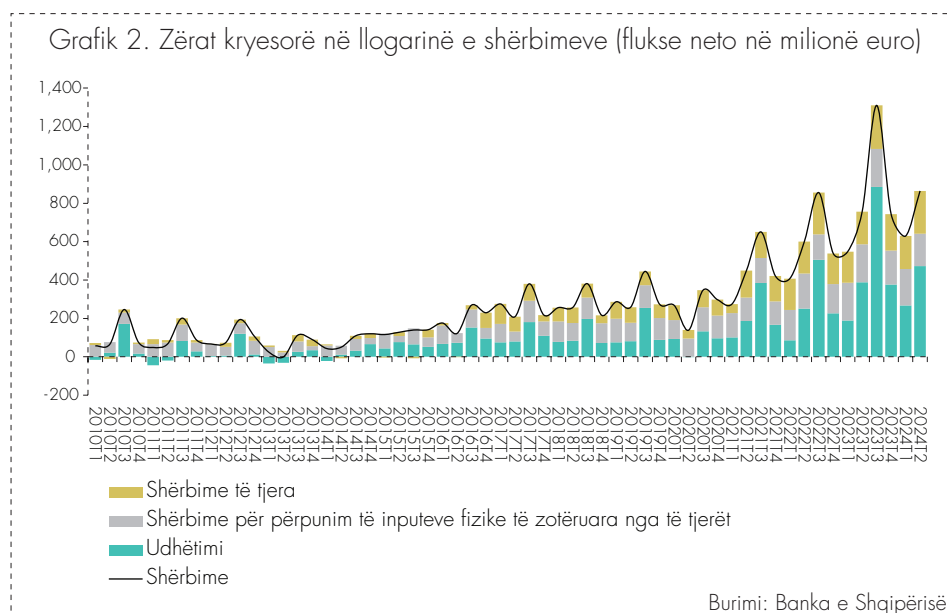


Rritja e eksporteve totale shënoi 16.5%, e shkaktuar nga zgjerimi me 17% i eksportit të shërbimeve dhe me 14.8% i eksportit të mallrave. Në dallim nga tremujori i kaluar ku eksportet e mallrave shfaqeshin me rënie, këtë tremujor ato i janë rikthyer rritjes, kryesisht si pasojë e rritjes së eksporteve të kategorisë “Minerale, lëndë djegëse dhe energji elektrike”. Zgjerimi i eksportit të shërbimeve lidhet përgjithësisht me rritjen vjetore prej 24.7% të flukseve hyrëse të shërbimeve turistike, normë e përafërt me tremujorin e kaluar (26.3%). Vihet re edhe një zgjerim i shërbimeve të transportit, rritja vjetore e të cilave shënon 20.4%.

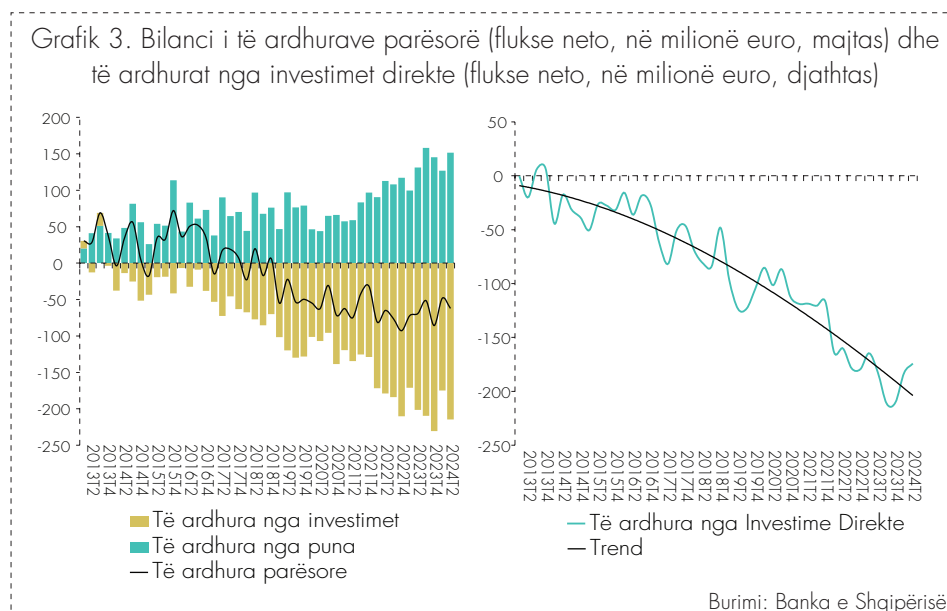
Rritja e importeve totale ishte 14.4%, në nivele pak më të ulëta se një tremujor më parë (17.4%). Njësoj si në rastin e eksporteve, ndikimet në rritje kanë buruar si nga importi i mallrave (12%) ashtu edhe nga ai i shërbimeve (19.8%). Rritja e importeve të shërbimeve është shkaktuar kryesisht nga turizmi dalës, i cili ka ruajtur norma relativisht të ngjashme rritjeje (26.8%), krahasuar me tremujorin e kaluar (20%). Ndërkohë, rritja e importeve të mallrave është drejtuar përgjithësisht nga rritja e sasive, në një kohë që efekti i çmimeve për disa kategori të grupmallrave ka ndikuar në ngadalësimin e saj.

Deficiti i përgjithshëm tregtar në mallra dhe shërbime u zgjerua lehtë me 5.8%, si pasojë e mbizotërimit të efektit të importeve të shtuara. Ai qëndron

në nivelin 7.5% ndaj PBB-së, me rënie 0.8 pikë përqindje krahasuar me një vit më parë.

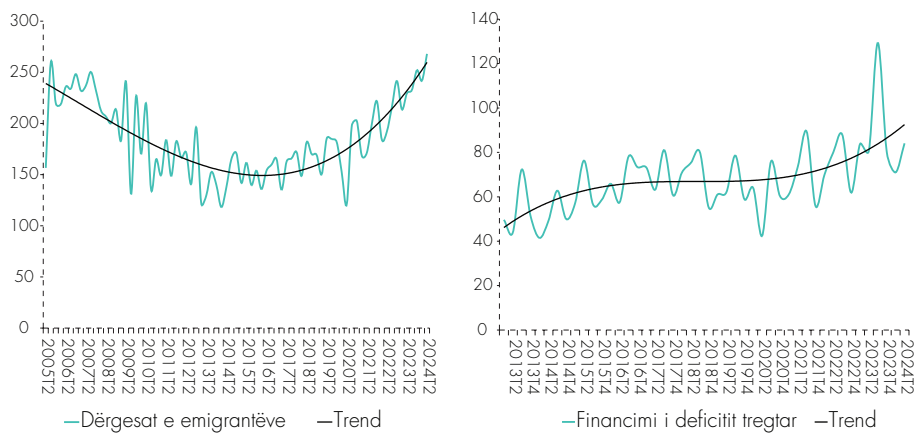


Të ardhurat parësore shënuan një deficit prej 62.2 milionë eurosh në tremujorin e dytë të këtij viti, me rënie vjetore 10.1%. Deficiti i kësaj llogarie është shfaqur me rënie edhe gjatë tre tremujorëve paraardhës, duke ruajtur një normë mesatare ngushtimi prej 24.4%. Kjo ecuri ka vazhduar për shkak se rritja e të ardhurave hyrëse nga puna paraqitet më e shpejtë në krahasim me rritjen e të ardhurave dalëse nga investimi.



Suficiti i nënlllogarisë së të ardhurave dytësore u zgjerua me rreth 12.5%, normë kjo më e lartë krahasuar me tremujorin e mëparshëm (9.5%). Faktor për këtë ka qenë rritja më e shpejtë e remitancave, prej 16.8% (13.2% tremujori i kaluar).

Grafi 4. Dërgesat e emigrantëve (flukse neto, në milionë euro, majtas) dhe financimi i deficitit tregtar të mallrave nga të ardhurat neto parësore, dytësore dhe nga shërbimet (djathtas).



Burimi: Banka e Shqipërisë.

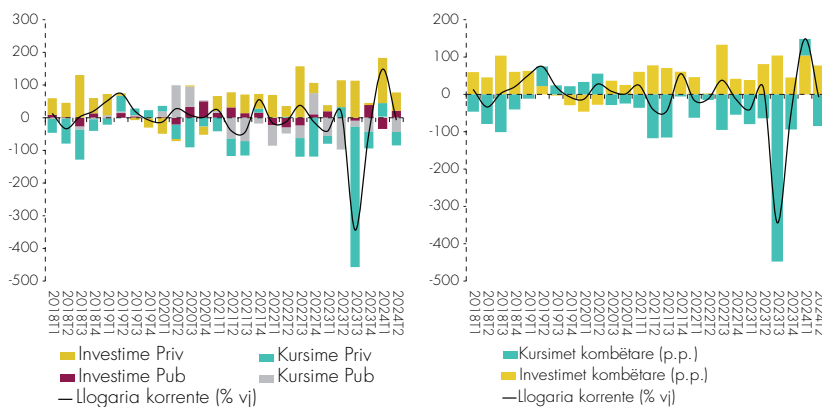
HAPËSIRË INFORMUESE 1. ZHVILLIMET NË KURSIMET DHE INVESTIMET KOMBËTARE

Ngushtimi vjetor i raportit të deficitit korrent ndaj PBB-së gjatë këtij tremujori ka ardhur nga rritja e kursimeve dhe rënia e investimeve kombëtare. Kursimet totale në ekonomi llogariten në 18.5% të PBB-së, me rritje 0.2 pikë përqindje. Nga ana tjetër, raporti i investimeve ndaj PBB-së llogaritet në 21.7%, me ulje 0.7 pikë përqindje. Si rrjedhojë e ndikimeve në të njëjtin drejtim, deficitin korrent është ngushtuar me 0.9 pikë përqindje si raport ndaj PBB-së.

Balanca kursime-investime e sektorit publik u vlerësua në 2.9% të PBB-së, e përmirësuar me rreth 0.4 pikë përqindje. Kjo është shkaktuar nga rritja e kursimeve publike me 0.6 pikë përqindje. Ndërkohë, investimet publike u rritën me 0.2 pikë përqindje, duke e ndikuar balancën në anën e kundërt. Për këtë tremujor, kursimet publike qëndrojnë në nivelin 6.7% të PBB, ndërsa investimet publike në nivelin 3.8% të PBB.

Balanca kursime-investime e sektorit privat vlerësohet në -6.2% ndaj PBB-së (vlera negative nënkuptojnë investime më të larta se kursime), e përmirësuar me 0.5 pikë përqindje. Ecuria është përcaktuar nga rënia me 0.9 pikë përqindje e investimeve private. Nga ana tjetër, kursimet private u zvogëluan me 0.4 pikë përqindje, duke e ndikuar balancën në kahun e kundërt. Kursimet private qëndrojnë në nivelin 11.7%, ndërsa investimet private në nivelin 17.9% të PBB-së.

Grafi 5. Kontributi i treguesve të investimeve dhe kursimeve në dinamikën e deficitit (majtas) dhe kontributi i tyre në ndryshimin vjetor të deficitit të llogarisë korrente (djathtas).



Burimi: Banka e Shqipërisë, Ministria e Financave dhe Ekonomisë, INSTAT, dhe vlerësime të autorit.

II. LLOGARIA KAPITALE

Llogaria kapitale shënoi një tepricë negative prej 61.6 milionë eurosh, e thelluar me rreth 181 milionë euro krahasuar me një vit më parë. Rritja e flukseve dalëse private, e kombinuar me rënien e flukseve hyrëse private dhe shtetërore, ka dhënë ndikimin kryesor në këtë drejtim. Për tremujorin aktual, flukset kapitale neto në këtë llogari vlerësohen në -0.9% ndaj PBB-së. Në krahasim me tremujorin e kaluar, deficitin e kësaj llogarie është ngushtuar me 18.4%.

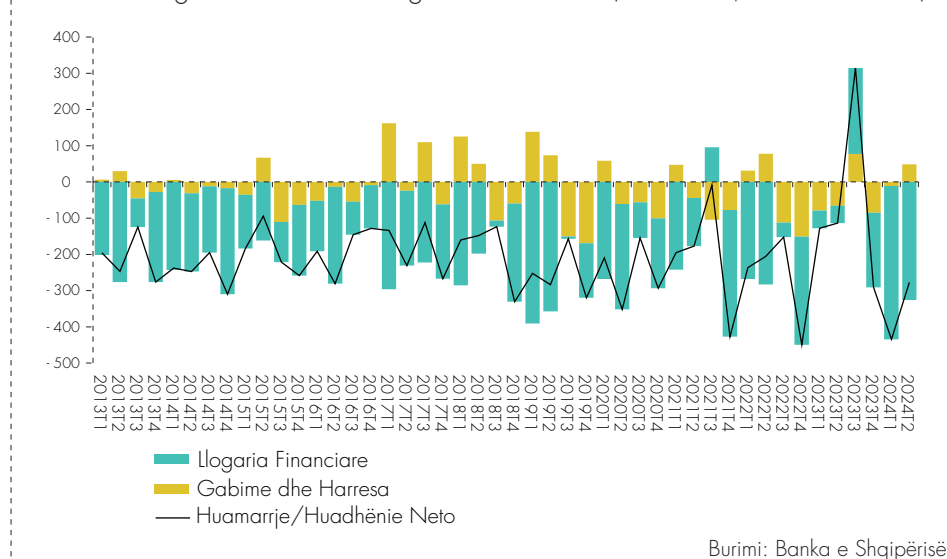
Në tremujorin e dytë të vitit 2024, ekonomia jonë paraqet një pozicion neto huamarrës prej 277.2 milionë eurosh. Ky nivel rezulton 143.8% më i lartë krahasuar me një vit më parë.

III. LLOGARIA FINANCIARE

Llogaria financiare regjistroi flukse hyrëse neto në vlerën 325.6 milionë euro, të zgjeruara me rreth 277.5 milionë euro krahasuar me një vit më parë. **Flukset hyrëse të Investimeve Direkte vazhdojnë të mbeten në nivele të larta, por rritja e tyre është ngadalësuar (3.6% krahasuar me 13.7% një tremujor më parë).** Pavarësisht ngadalësimit të normës së rritjes, niveli i IHD-ve është i mjaftueshëm për të mbuluar plotësisht deficitin korrent (duke e tejkaluar atë).

Flukset hyrëse të investimeve direkte për këtë tremujor janë përqendruar në sektorët e "Aktiviteteve të pasurive të paluajtshme", "Energjisë", "Aktiviteteve financiare dhe të sigurimit", "Industrië nxjerrëse", dhe "Industrië përpunuese". Ndërkohë, rritja vjetore e flukseve është mbështetur kryesisht nga sektori i "Industrië përpunuese", "Energjisë" dhe "Aktiviteteve të pasurive të paluajtshme", kurse kontributi i "Industrië nxjerrëse" dhe "Aktiviteteve financiare dhe sigurimit" paraqitet negativ në terma vjetorë.

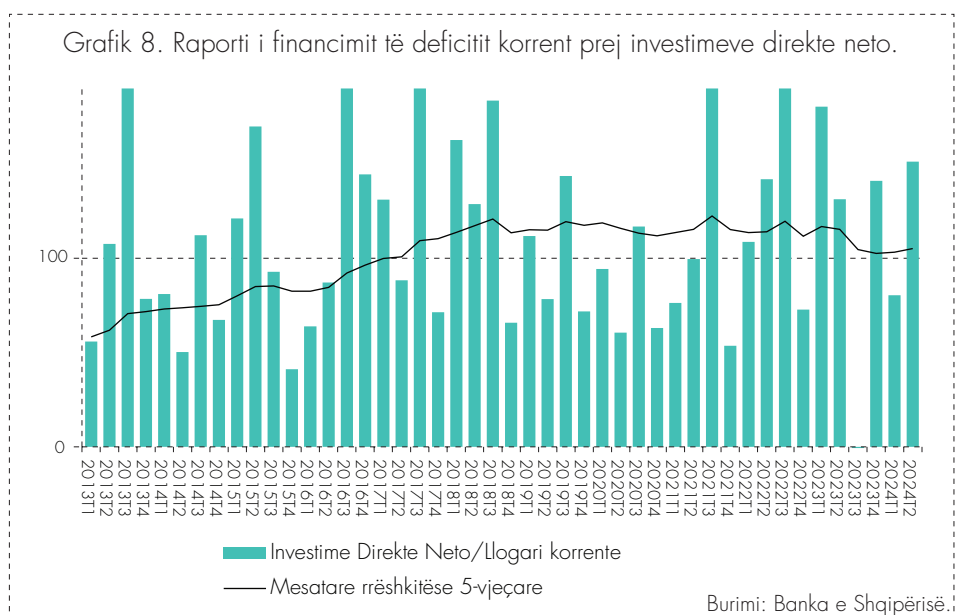
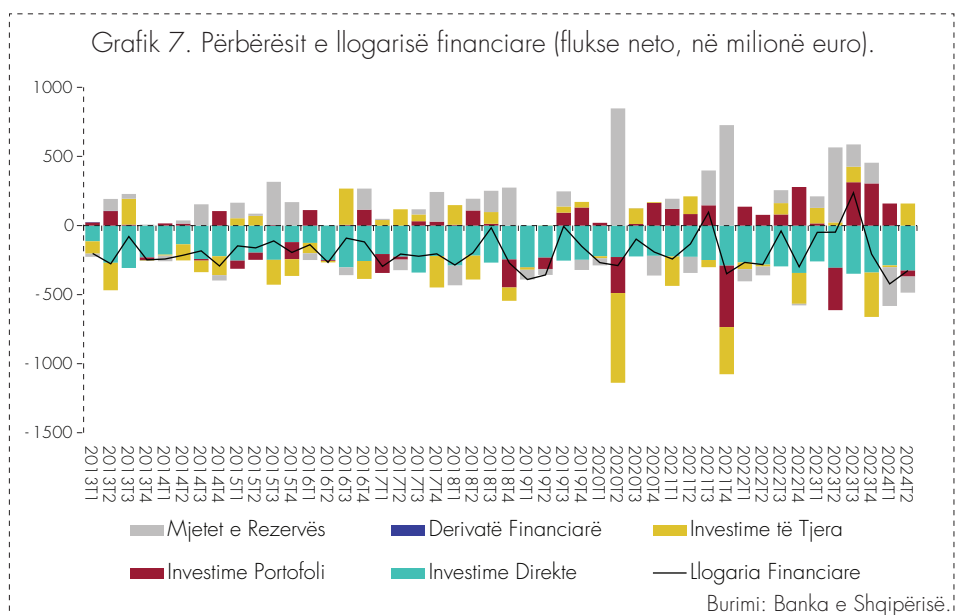
Grafik 6. Llogaria financiare dhe gabime e harresa (flukse neto, në milionë euro).



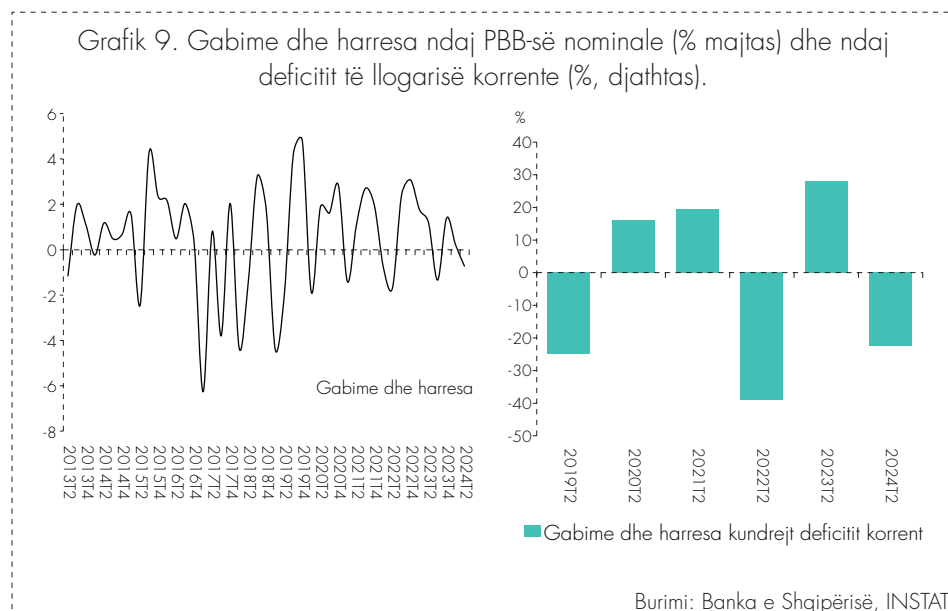
Burimi: Banka e Shqipërisë.

Investimet e portofolit pasqyruan uljen e mjeteve dhe detyrimeve të letrave me vlerë të borxhit, duke sjellë në një rezultat flukse shprehje neto prej 42.8 milionë eurosh, si pasojë e vëllimit më të lartë të uljes së detyrimeve. Në pamje të përgjithshme, "Korporatat depozitëmarrëse" kanë ulur mjetet në formën e instrumenteve të borxhit, duke rritur ato në formën e kredisë të investimit e tjera, si dhe kanë shlyer një pjesë të detyrimeve të kredisë. Nga ana tjetër, pakësimi i detyrimeve të investimeve të portofolit lidhet me shlyerjen e Eurobondit, por edhe me kalimin e pronësisë së Eurobondit nga jorezidentët te sektori bankar rezident.

Investimet e tjera raportojnë për pakësim të detyrimeve, duke rezultuar në një fluks neto dalës prej 159.9 milionë eurosh. Këto detyrime shfaqen të pakësuara në të gjithë sektorët.



Bilanci i përgjithshëm i pagesave rezultoi me një zvogëlim të mjeteve të rezervës me 116.8 milionë euro. Në fund të muajit qershor 2024, stoku i rezervës valutore ishte 5.5 miliardë euro dhe vlerësohet i mjaftueshëm për mbulimin e 6.4 muajve import mallrash dhe shërbimesh ose 315% të borxhit të jashtëm afatshkurtër bruto.² Së fundi, zëri “gabime dhe harresa neto” rezultoi në një fluks dalës prej 48.4 milionë eurosh, i cili llogaritet në 0.8% të PBB-së nominale.



IV. PROFILI I FINANCIMIT TË DEFICITIT KORRENT

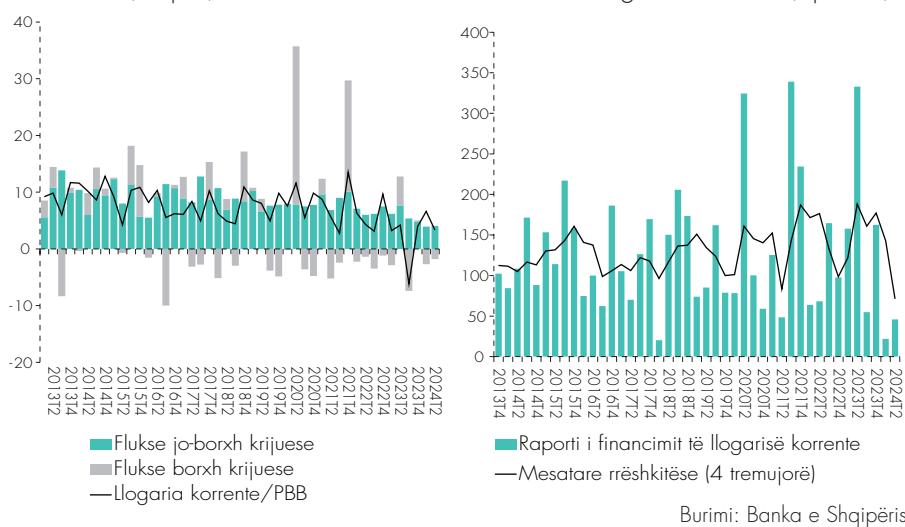
Profili i financimit të deficitit korrent përcaktohet nga ecuria e flukseve hyrëse borxhkrijuese, kundrejt flukseve hyrëse joborxhkrijuese³. Për tremujorin në analizë, flukset financiare joborxhkrijuese nga investimet direkte neto dhe nga llogaria kapitale u vlerësuan në nivelin 4.1% ndaj PBB-së. Këto ishin rreth 3.6 pikë përqindje më të ulëta krahasuar me një vit më parë. Flukset financiare borxhkrijuese u vlerësuan në nivelin -1.8% ndaj PBB-së, rreth 0.9 pikë përqindje më të ulëta krahasuar me një vit më parë. Raporti negativ i këtyre flukseve tregon për dalje neto të flukseve joborxhkrijuese dhe nënkupton që shlyerja e detyrimeve ekzistuese ka tejkaluar flukset e reja hyrëse të huamarrjes, duke u reflektuar në raporte gjithnjë në rënie të borxhit të jashtëm ndaj PBB-së gjatë së njëjtës periudhë.

Raporti i financimit të llogarisë korrente për këtë tremujor ishte në nivelin 45.8%, duke u reflektuar kështu në zvogëlimin e mjeteve të rezervës. Ky raport llogaritet pasi flukseve valutore neto borxhkrijuese dhe joborxhkrijuese u shtohen edhe gabimet dhe harresat neto.

² Stoku i borxhit afatshkurtër të përdorur në këtë raport përfshin edhe borxhin e “Qeverisë së Përgjithshme” sipas maturitetit të mbetur.

³ Kjo ndarje shërben për të monitoruar ndikimin që flukset financiare e kapitale kanë në borxhin e jashtëm të vendit. Flukset joborxhkrijuese përfshijnë investimet direkte dhe hyrjet neto të llogarisë kapitale, ndërsa flukset borxhkrijuese përfshijnë investimet e portofolit dhe investimet e tjera neto.

Grafik 10. Flukset hyrëse financiare borxhkrijuese dhe joborxhkrijuese ndaj PBB-së nominale (majtas) dhe financimi në total i deficitit të llogarisë korrente (djathtas).



Tabelë 1. Tregues të bilancit të pagesave (të dhëna në milionë euro)

	T4'22	T1'23	T2'23	T3'23	T4'23	T1'24	T2'24
Llogaria Korrente (në mil euro)	-472.8	-144.3	-233.0	354.7	-241.1	-358.7	-215.5
vmv (%)	-12.5	-41.3	17.0	-343.9	-49.0	148.5	-7.5
/ PBB-së (%)	-9.7	-3.2	-4.2	6.2	-4.0	-6.6	-3.3
Mallra dhe shërbime	-700.9	-342.9	-463.6	102.4	-477.9	-607.0	-490.7
vmv (%)	-12.7	-16.0	16.5	-128.4	-31.8	77.0	5.8
Eksporte, f.o.b.	1589.5	1668.7	1911.4	2767.0	2060.7	1754.7	2226.2
vmv (%)	31.9	23.8	10.8	33.6	29.6	5.2	16.5
Importe, f.o.b.	2290.5	2011.6	2375.0	2664.6	2538.6	2361.7	2716.9
vmv (%)	14.1	14.5	11.9	9.6	10.8	17.4	14.4
Udhëtime neto	226.3	189.5	388.1	884.7	376.1	267.1	472.8
Të ardhura parësore	-92.7	-72.1	-69.1	-51.5	-85.7	-48.1	-62.2
Kredi	173.4	155.4	186.0	214.8	215.2	216.8	242.3
Debi	266.2	227.5	255.1	266.3	300.8	264.9	304.4
Të ardhura neto nga Investimet							
Direkte	-179.4	-164.6	-182.6	-211.3	-210.3	-182.8	-174.2
Të ardhura dytësore	320.9	270.7	299.7	303.8	322.5	296.5	337.4
Kredi	361.8	309.7	342.2	347.7	368.4	344.2	386.8
Debi	40.9	39.0	42.4	43.8	45.9	47.8	49.4
Dërgesa nga emigrantët -neto	241.7	213.7	229.5	232.8	252.1	241.9	268.0
vmv (%)	8.9	16.0	19.5	7.8	4.3	13.2	16.8
Llogaria Kapitale	23.1	16.5	119.3	-40.2	-49.8	-75.5	-61.6
Huamarrje neto/Huadhënie neto	-449.7	-127.8	-113.7	314.5	-290.9	-434.2	-277.2
Llogaria financiare	-298.7	-48.8	-48.1	237.2	-205.8	-422.9	-325.6
vmv (%)	-14.5	-81.8	-83.0	-697.3	-31.1	765.7	577.3
/ PBB-së (%)	-6.1	-1.1	-0.9	4.1	-3.4	-7.8	-5.0
Investime direkte	-344.0	-260.4	-306.0	-349.1	-340.2	-288.5	-325.9
vmv (%)	18.6	-2.5	8.2	17.9	-1.1	10.8	6.5
Investime portofoli	279.2	15.0	-307.0	312.7	304.3	159.3	-42.8
Derivativë financiarë	0.0	0.0	0.0	0.0	1.0	2.0	3.0
Investime të tjera	-222.3	113.3	22.2	113.5	-320.7	-13.5	159.9
Mjetet e rezervës	-11.6	83.3	542.6	160.2	150.7	-280.1	-116.8
Gabime dhe harresa	150.9	79.0	65.6	-77.2	85.1	11.3	-48.4

Burimi: Banka e Shqipërisë, INSTAT dhe vlerësime të autorit.