

Banka e Shqipërisë

ANALIZË E ZHVILLIMEVE NË SEKTORIN E JASHTËM TË EKONOMISË

T1 - 2024

Enian Çela

Departamenti i Politikës Monetare, Banka e Shqipërisë

KORRIK 2024

Pikëpamjet e shprehura në këtë material janë të autorëve dhe nuk pasqyrojnë domosdoshmërisht ato të Bankës së Shqipërisë.

P Ë R M B A J T J A

I.	ZHVILLIMET KRYESORE NË BILANCIN E PAGESAVE	4
II.	LLOGARIA KORRENTE	5
III.	LLOGARIA KAPITALE	8
IV.	LLOGARIA FINANCIARE	8
V.	PROFILI I FINANCIMIT TË DEFICITIT KORRENT	10

I. ZHVILLIMET KRYESORE NË BILANCIN E PAGESAVE

Trendi rënës i deficitit të llogarisë korrente u ndërpre në tremujorin e parë të vitit 2024. Deficiti korrent është zgjeruar ndjeshëm kryesisht si pasojë e zgjerimit të shpejtë të importeve dhe rritjes së ngadalhtë të eksporteve.

Llogaria korrente shënoi një deficit prej 371.4 milionë eurosh¹, ose rreth 7.1% e PBB-së. Deficiti është zgjeruar me 190.0% kryesisht si pasojë e rritjes së importeve me 17.4%. Kjo rritje është mbështetur si nga rritja e importit të mallrave (18.0%), ashtu edhe nga rritja e importit të shërbimeve (16.1%).

Rritja e eksporteve totale ishte 4.1%, duke shënuar një ngadalësim të ndjeshëm krahasuar me tremujorin e mëparshëm. Kjo ecuri reflektoi rënie e thellë të eksporteve të mallrave me 20.0%, ndërsa eksportet e shërbimeve vijuan të rriten me 13.9%, mbështetur sërish nga rritja e eksporteve të turizmit me 26.3%.

Deficiti tregtar në mallra dhe shërbime u thellua me 88.5% dhe rezultoi sa 11.7% e PBB-së, ose 4.3 pikë përqindje më i lartë krahasuar me një vit më parë.

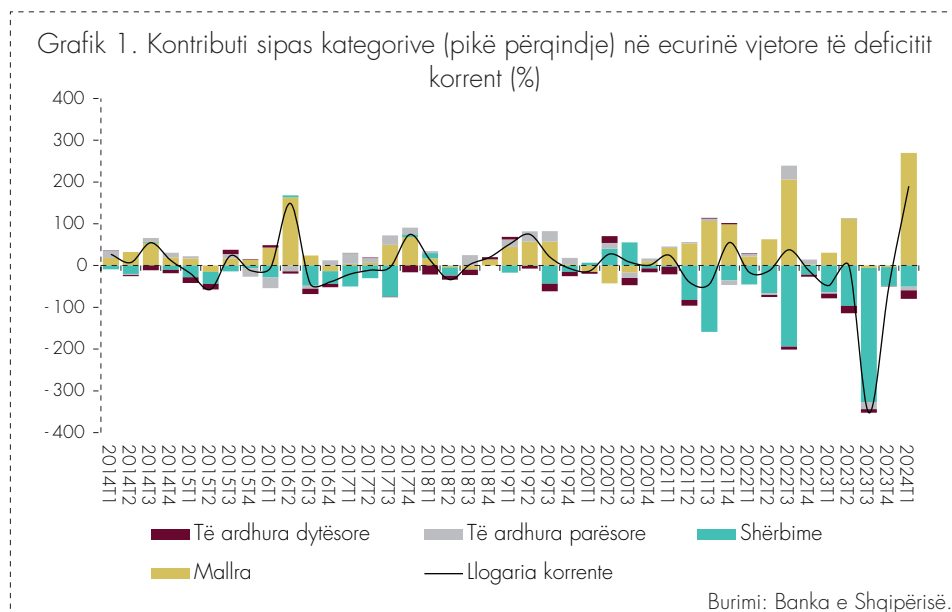
Llogaria e të ardhurave parësore shënoi një deficit prej 60.9 milionë eurosh, i zvogëluar me 15.6%. Rënia e deficitit u ndikua pozitivisht nga rritja e të ardhurave hyrëse neto nga puna. **Teprica pozitive e të ardhurave dytësore u rrit me 9.5%, në reflektim të rritjes së remitançave me 13.2%.**

Në llogarinë financiare, flukset hyrëse të investimeve direkte u zgjeruan me 15.2%, duke iu rikthyer ritmit të shpejtë të rritjes. Zhvillimet në bilancin e pagesave janë reflektuar në ngushtim të mjeteve të rezervës me 280.1 milionë euro. Megjithatë, stoku i rezervës prej 5.6 miliardë eurosh në fund të muajit mars të vitit 2024, është në gjendje të mbulojë 6.8 muaj import mallrash dhe shërbimesh ose mbi 300% të borxhit të jashtëm afatshkurtër bruto.

¹ Në fund të materialit gjendet një tabelë përmbledhëse për zhvillimet kryesore të Bilancit të Pagesave gjatë periudhave të fundit, përfshirë tremujorin në analizë.

II. LLOGARIA KORRENTE

Llogaria korrente shënoi një deficit prej 371.4 milionë eurosh në tremujorin e parë të vitit 2024, i zgjeruar me 190.0%. Në raport me PBB-në, deficitin ishte 7.1%, rreth 4.2 pikë përqindje më i lartë se ky raport në tremujorin e parë të vitit 2023. Zgjerimi i deficitit është shkaktuar kryesisht nga rritja e importeve, si në mallra ashtu edhe në shërbime.

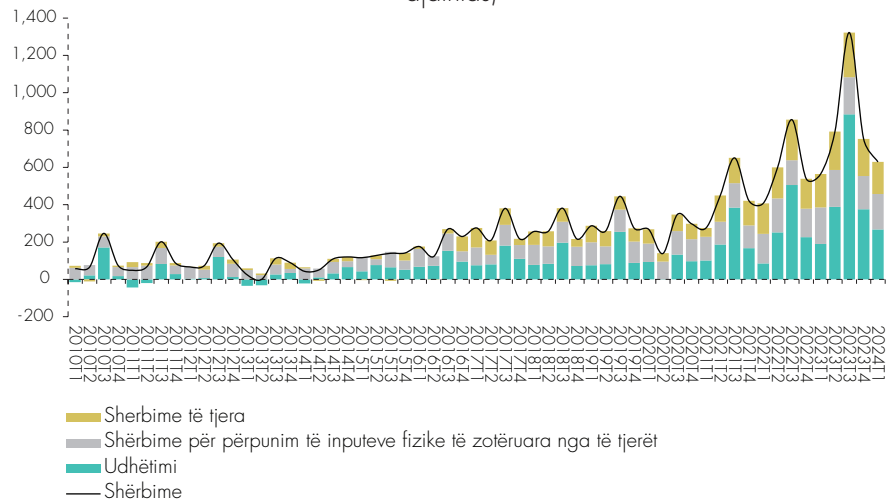


Rritja e importeve të mallrave dhe shërbimeve ishte 17.4%. Rritja ishte me bazë të gjerë, por ndikimi kryesor erdhi nga rritja e importit të mallrave me 18.0%. Njëkohësisht, importi i shërbimeve erdhi në rritje, duke shënuar normën 16.1%, me kontribut kryesor nga rritja e importit të turizmit me 20.0%.

Rritja e eksporteve të mallrave dhe shërbimeve ishte 4.1%, më e ngadaltë se rritjet dyshifrore e vitit 2023. Kontributet në rritjen kanë ardhur ekskluzivisht nga rritja e eksportit të shërbimeve me 13.9%, nxitur nga zgjerimi i shërbimeve turistike me 26.3%. Si për eksportin e shërbimeve ashtu edhe për eksportin e shërbimeve të turizmit, normat e rritjes paraqiten të ngadalësuar krahasuar me tremujorët e mëparshëm. Nga ana tjetër, eksporti i mallrave dha një kontribut të lartë negativ, duke u tkurrur me 20.0%.

Në tërësi, deficitin tregtar në mallra dhe shërbime shënoi 607.0 milionë euro, i zgjeruar me 85.8%. Në raport ndaj PBB-së, deficitin ishte 11.7%, ose rreth 4.3 pikë përqindje më i lartë.

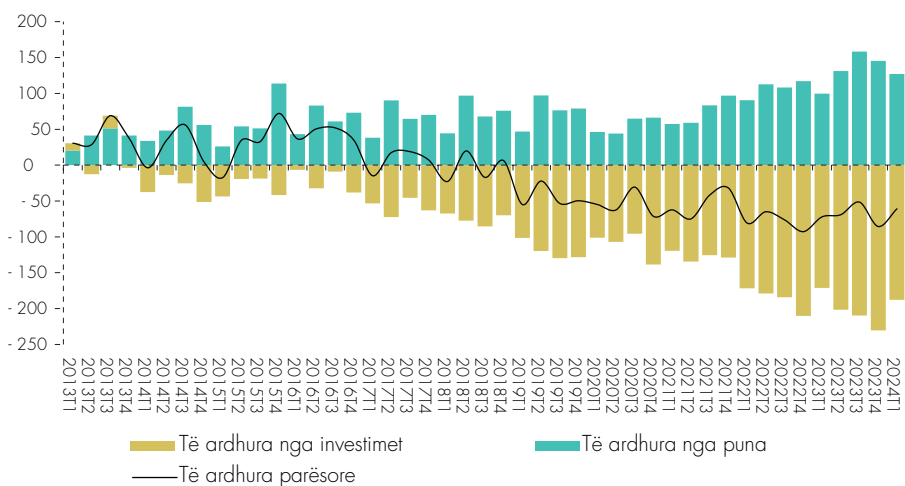
Grafik 2. Zërat kryesorë në llogarinë e shërbimeve (flukse neto në milionë euro, djathtas)



Burimi: Banka e Shqipërisë.

Të ardhurat parësore shënuan një deficit prej 60.9 milionë eurosh, i cili rezultoi rreth 15.6% më i ulët se një vit më parë. Rritja e të ardhurave hyrëse neto nga puna ka dhënë përsëri një ndikim më të lartë krahasuar me ato dalëse neto nga investimet, duke shkaktuar një pakësim të deficitit të kësaj nënllogarje.

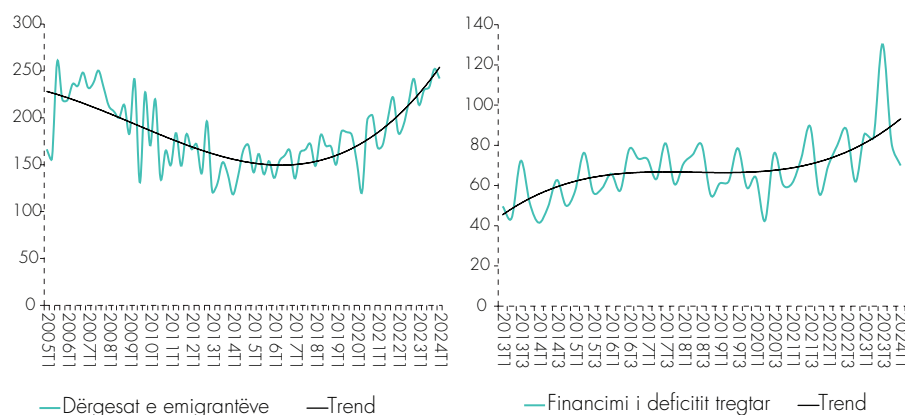
Grafik 3. Bilanci i të ardhurave parësore (flukse neto, në milionë euro)



Burimi: Banka e Shqipërisë.

Suficiti i llogarisë së të ardhurave dytësore u zgjerua me rreth 9.5%, normë kjo më e lartë krahasuar me tremujorin e mëparshëm. Remitancat hyrëse u rritën me 13.2%, ndërkohë që një tremujor më parë, rritja e tyre shënonte 4.3%.

Grafik 4. Dërgesat e emigrantëve (flukse neto, në milionë euro, majtas) dhe financimi i deficitit tregtar të mallrave nga të ardhurat neto parësore, dytësore dhe nga shërbimet (djathtas)



Burimi: Banka e Shqipërisë.

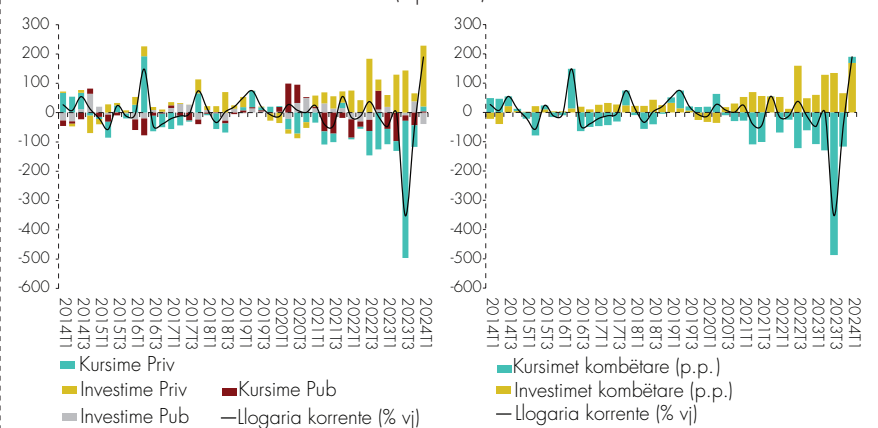
HAPËSIRË INFORMUESE. ZHVILLIMET NË KURSIMET DHE INVESTIMET KOMBËTARE

Thellimi i deficitit korrent është shkaktuar kryesisht nga rënia e kursimeve kombëtare. Kursimet totale në ekonomi llogariten në 15.4% të PBB-së, me rënie 3.4 pikë përqindje. Nga ana tjetër, raporti i investimeve ndaj PBB-së llogaritet në 22.6%, me rritje 0.8 pikë përqindje, duke ndikuar gjithashtu në thellimin e deficitit korrent. Si rrjedhojë, ky i fundit është zgjeruar me 4.2 pikë përqindje në raport me PBB-në.

Balanca kursime-investime e sektorit privat u vlerësua në -13.1% të PBB-së, e përkeqësuar me rreth 4.1 pikë përqindje. Kjo është shkaktuar si nga rritja e investimeve private me 2.2 pikë përqindje, ashtu edhe nga rënia e kursimeve private me 1.9 pikë përqindje.

Balanca kursime-investime e sektorit publik vlerësohet në 0.0% të PBB-së, në rënie me 0.1 pikë përqindje. Faktor për këtë ka qenë rënia e kursimeve publike me 1.5 pikë përqindje. Nga ana tjetër, investimet publike janë pakësuar me 1.4 pikë përqindje.

Grafik 5. Kontributi i treguesve të investimeve dhe kursimeve në dinamikën e deficitit (majtas) dhe kontributi i tyre në ndryshimin vjetor të deficitit të llogarisë korrente (djathtas)



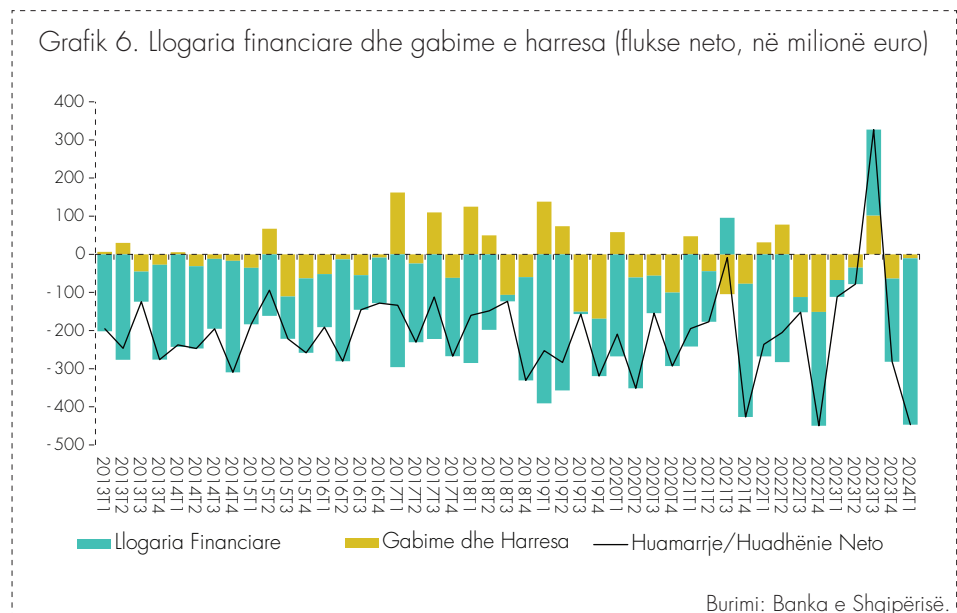
Burimi: Banka e Shqipërisë, Ministria e Financave dhe Ekonomisë, INSTAT, dhe vlerësime të autorit.

III. LLOGARIA KAPITALE

Llogaria kapitale shënoi një tepricë negative prej 75.5 milionë eurosh, ndërkohë që një vit më parë shënonte një suficit prej 16.5 milionë eurosh. Kjo ecuri është përcaktuar kryesisht nga flukset më të ulëta hyrëse në sektorin publik dhe privat. **Në tremujorin e parë të vitit 2024, ekonomia paraqet një pozicion neto huamarrës prej 446.9 milionë eurosh, i zgjeruar me 300.5%,** kjo si pasojë e ndikimeve të njëkohshme si nga llogaria korrente ashtu edhe nga llogaria kapitale.

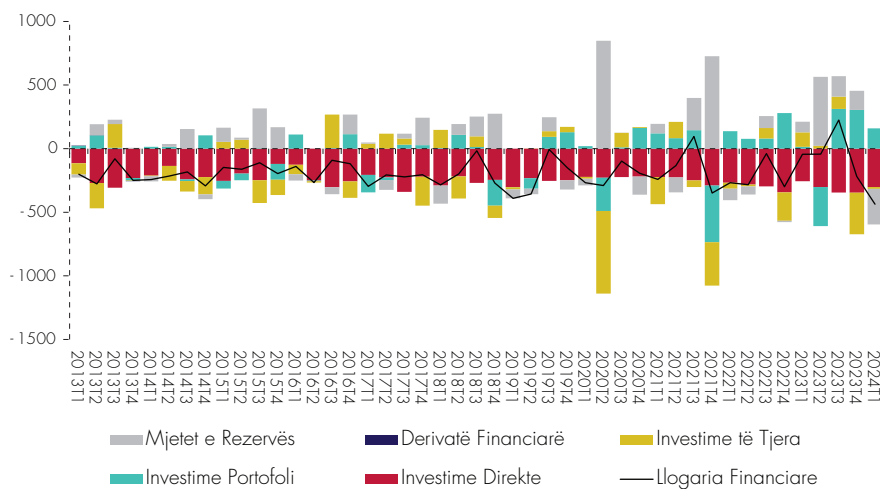
IV. LLOGARIA FINANCIARE

Llogaria financiare regjistroi detyrime neto në vlerën 436.6 milionë euro. Flukset hyrëse të investimeve të huaja direkte janë zgjeruar me 15.2%, një përshejtim i dukshëm krahasuar me tremujorin e fundit të vitit të kaluar kur rritja ishte vetëm 3.5%. Kontributet kryesore në rritjen e IHD-ve sipas sektorëve kanë buruar kryesisht nga “Pasuritë e paluajtshme”, ndërkohë që stoku i tyre vijon të dominohet nga “Energjia” dhe “Industria nxjerrëse”, me “Pasuritë e paluajtshme” që janë ngjitur në vend të tretë.



Investimet e portofolit shfaqin rritje të mjeteve dhe pakësim të detyrimeve. Rritja e mjeteve lidhet me zgjerimin e investimeve të bankave në letra me vlerë të huaja. Pakësimi i detyrimeve ka të bëjë me shlyerje të blerjen e “Eurobondit” nga bankat rezidente. **Në rastin e investimeve të tjera,** bankat kanë zgjeruar mjetet në formën e “Monedhave dhe depozitave” dhe “Huasë”. Nga ana tjetër, janë zgjeruar detyrimet në formën e “Monedhave dhe depozitave”, “Huasë për bankat” dhe “Kredisë tregtare”.

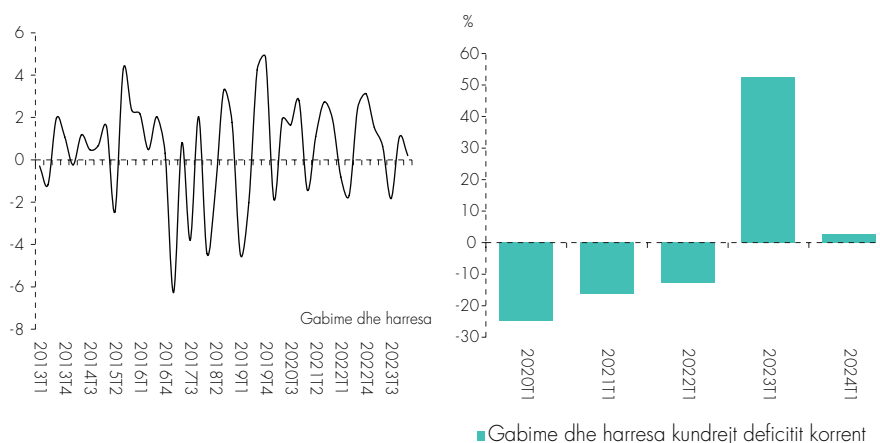
Grafik 7. Përbërësit e llogarisë financiare (flukse neto, në milionë euro)



Burimi: Banka e Shqipërisë.

Bilanci i përgjithshëm i pagesave rezultoi me një pakësim të mjeteve të rezervës me 280.1 milionë euro. Në fund të muajit mars 2024, stoku i rezervës valutore ishte 5.6 miliardë euro dhe vlerësohet i mjaftueshëm për mbulimin e 6.8 muajve import mallrash dhe shërbimesh ose mbi 300% të borxhit të jashtëm afatshkurtër bruto. Së fundi, zëri "gabime dhe harresa neto" rezultoi në një fluks hyrës prej 10.4 milionë eurosh, i cili llogaritet në 0.2% ndaj PBB-së nominale.

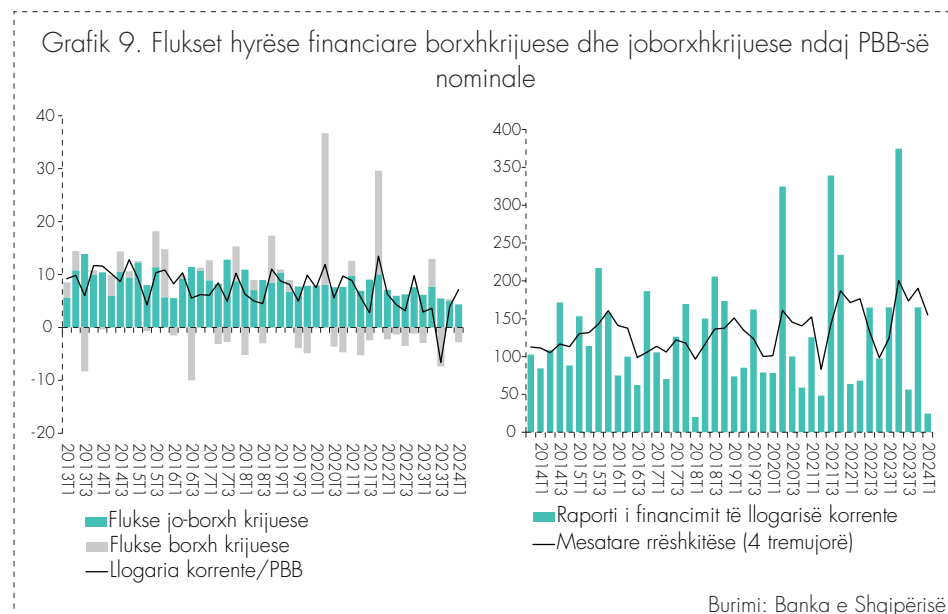
Grafik 8. Gabime dhe harresa ndaj PBB-së nominale (% majtas) dhe ndaj deficitit të llogarisë korrente (% djathtas)



Burimi: Banka e Shqipërisë, INSTAT.

V. PROFILI I FINANCIIMIT TË DEFICITIT KORRENT

Profili i financimit të deficitit korrent përcaktohet nga ecuria e flukseve hyrëse borxhkrijuese, kundrejt flukseve hyrëse joborxhkrijuese². Flukset financiare joborxhkrijuese nga investimet direkte neto dhe nga llogaria kapitale u vlerësuan në nivelin 4.4% ndaj PBB-së. Këto ishin rreth 1.8 pikë përqindje më të ulëta. Flukset financiare borxhkrijuese u vlerësuan në nivelin -2.8% ndaj PBB-së, rreth 0.1 pikë përqindje më të larta.



² Kjo ndarje shërben për të monitoruar ndikimin që flukset financiare e kapitale kanë në borxhin e jashtëm të vendit. Flukset joborxhkrijuese përfshijnë Investimet Direkte dhe hyrjet neto të llogarisë kapitale, ndërsa flukset borxh-krijuese përfshijnë investimet e portofolit dhe investimet e tjera neto.

Tabelë 1. Tregues të bilancit të pagesave (të dhëna në milionë euro)

	T3'22	T4'22	T1'23	T2'23	T3'23	T4'23	T1'24
Llogaria Korrente (në mil euro)	-145.4	-472.8	-128.1	-197.6	367.2	-232.1	-371.4
vmv (%)	37.8	-12.5	-47.9	-0.8	-352.5	-50.9	190.0
/ PBB-së (%)	-3.1	-9.8	-2.9	-3.6	6.6	-3.9	-7.1
Mallra dhe shërbime	-360.2	-700.9	-326.7	-428.2	114.9	-469.0	-607.0
vmv (%)	3.7	-12.7	-20.0	7.6	-131.9	-33.1	85.8
Eksporte, f.o.b.	2071.6	1589.5	1684.9	1946.8	2779.5	2069.4	1754.7
vmv (%)	37.3	31.9	25.0	12.9	34.2	30.2	4.1
Importe, f.o.b.	2431.7	2290.5	2011.6	2375.0	2664.6	2538.4	2361.7
vmv (%)	31.0	14.1	14.5	11.9	9.6	10.8	17.4
Udhëtime neto	505.4	226.3	189.5	388.1	884.7	376.1	267.1
Të ardhura parësore	-76.3	-92.7	-72.1	-69.1	-51.5	-85.6	-60.9
Kredi	153.2	173.4	155.4	186.0	214.8	215.2	204.0
Debi	229.5	266.2	227.5	255.1	266.3	300.7	264.9
Të ardhura neto nga Investimet Direkte	-178.7	-179.4	-164.6	-182.6	-211.3	-210.2	-195.7
Të ardhura dytësore	291.1	320.9	270.7	299.7	303.8	322.5	296.5
Kredi	330.4	361.8	309.7	342.2	347.7	368.4	344.2
Debi	39.4	40.9	39.0	42.4	43.8	45.9	47.8
Dërgesa nga emigrantët -neto	215.9	241.7	213.7	229.5	232.8	252.1	241.9
vmv (%)	8.3	8.9	16.0	19.5	7.8	4.3	13.2
Llogaria Kapitale	-6.6	23.1	16.5	119.3	-40.2	-49.8	-75.5
Huamarrje neto/Huadhënie neto	-152.0	-449.7	-111.6	-78.2	327.0	-281.9	-446.9
Llogaria financiare	-39.7	-298.7	-44.2	-43.4	225.0	-218.2	-436.6
vmv (%)	-141.5	-14.5	-83.5	-84.6	-666.5	-26.9	887.7
/ PBB-së (%)	-0.9	-6.2	-1.0	-0.8	4.0	-3.7	-8.4
Investime direkte	-296.0	-344.0	-255.8	-301.4	-344.5	-345.8	-301.8
vmv (%)	18.5	18.6	-4.2	6.6	16.4	0.5	18.0
Investime portofoli	79.8	279.2	15.0	-307.0	312.7	304.3	159.3
Derivatë financiare	0.0	0.0	0.0	0.0	0.0	1.0	2.0
Investime të tjera	82.3	-222.3	113.3	22.3	96.7	-327.5	-14.0
Mjetet e rezervës	94.1	-11.6	83.3	542.6	160.2	150.7	-280.1
Gabime dhe harresa	112.3	150.9	67.4	34.8	-102.0	63.7	10.4

Burimi: Banka e Shqipërisë, INSTAT dhe vlerësime të autorit.