

Banka e Shqipërisë



Rezultatet e Vrojimit të Biznesit dhe të Konsumatorit

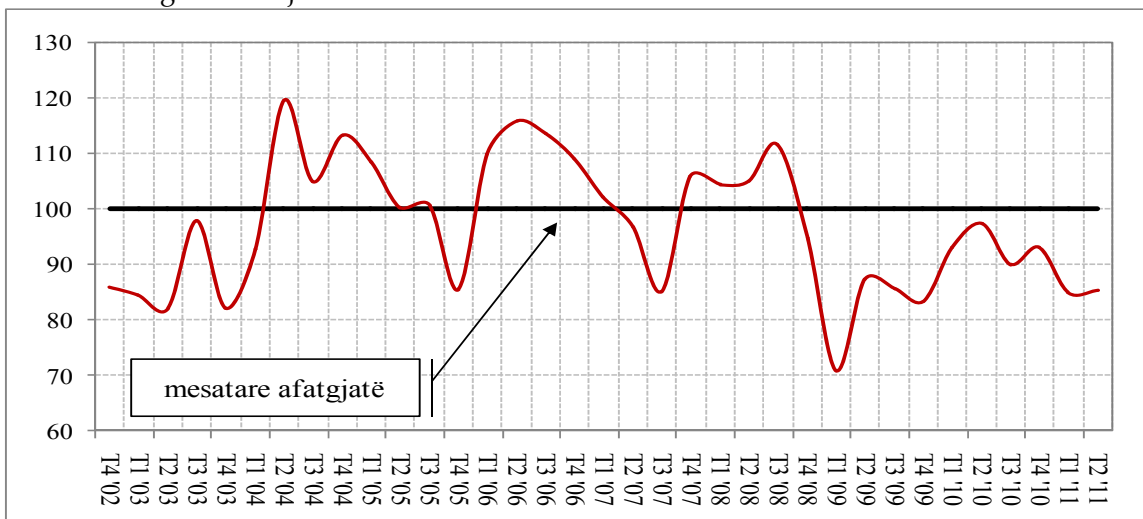
Korrik 2011

Treguesi i Ndjesisë Ekonomike¹

Treguesi i ndjesisë ekonomike (TNE) shënoi një rritje të lehtë me rreth 0.4 pikë përqindjeje në tremujorin e dytë të vitit 2011. Niveli aktual i TNE-së (85.4) qëndron rreth 14.6 pikë përqindjeje poshtë mesatares së tij afatgjatë.

Niveli aktual i TNE-së u përcaktua nga zhvillimet me kahe të kundërta në treguesit përbërës të tij. Rënia e besimit në sektorin e ndërtimit dhe të industrisë ndikoi negativisht në TNE. Nga ana tjetër, rritja e besimit në sektorin e shërbimeve dhe e atij konsumator kontribuan pozitivisht në TNE.

Grafik 1. Treguesi i Ndjesisë Ekonomike.



Burimi: Vrojtimi i Besimit të Biznesit dhe Vrojtimi i Besimit të Konsumatorëve.

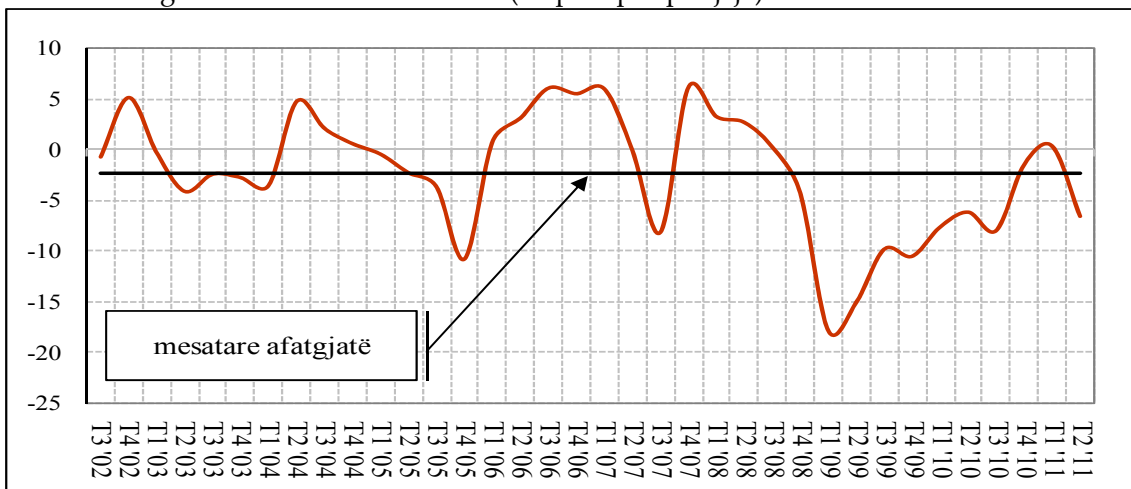
Banka e Shqipërisë.

¹ Duke filluar nga tremujori i dytë i vitit 2011, në treguesit e besimit të biznesit janë bërë dy ndryshime: (i) kampioni mbi të cilin ndërtohet treguesi i besimit në shërbime (TBSH) është rritur në 200 ndërmarrje që veprojnë në këtë sektor duke përjashtuar tregtinë; (ii) për tregtinë është ndërtuar një kampion i ri dhe po punohet për ndërtimin e një treguesi besimi specifik për këtë sektor.

Sektori i industrisë

Treguesi i besimit në industri (TBI) ra me 6.9 pikë përqindjeje në tremujorin e dytë të vitit 2011, pas rritjes së shënuar në dy tremujorët e mëparshëm. Gjatë këtij tremujori, niveli i TBI-së qëndron rreth 4.3 pikë përqindjeje nën mesataren e tij afatgjatë. Përkeqësimi i TBI-së është shkaktuar kryesisht nga vlerësimi në rënie i situatës së *prodhimit industrial*, balanca e të cilit ra me -17.3 pikë përqindjeje. Shtimi i gjendjes së *inventarëve* (balanca u rrit me 6.2 pikë përqindjeje) ka kontribuar gjithashtu negativisht në TBI. Në anën tjetër, përmirësimi i lehtë me rreth 2.6 pikë përqindjeje në balancën e *situatës së punësimit* në sektorin e industrisë kontribuoi pozitivisht në treguesin e agreguar.

Grafik 2: Treguesi i Besimit të Industrisë (në pikë përqindjeje).



Burimi: Vrojtimi i Besimit të Biznesit, Banka e Shqipërisë.

Në vijim, analiza e disa treguesve që nuk përfshihen në ndërtimin e TBI:

Bizneset e sektorit të industrisë kanë vlerësuar në rënie *ecurinë e ekonomisë* në total dhe *gjendjen e përgjithshme të bizneseve* të tyre, gjatë tremujorit të dytë të vitit 2011. Balancat përkatëse ranë me 14.9 dhe 13.2 pikë përqindjeje në krahasim me tremujorin e kaluar. Në përgjithësi, të gjithë faktorët, që kufizojnë aktivitetin e bizneseve të industrisë, kanë patur një ndikim më të lartë në krahasim me tremujorin e parë të vitit 2011. Veçanërisht, *gjendja e rendit dhe e sigurisë, kuadri ligjor dhe institucional dhe marrëdhëniet me bankat dhe me sektorin financiar* kanë rritur ndikimin negativ në aktivitetin e bizneseve të industrisë. "*Prania e korrupsionit dhe e ekonomisë joformale*" është vlerësuar nga bizneset si faktori kryesor që ka penguar aktivitetin normal të tyre në këtë tremujor.

Gjatë tremujorit të dytë të vitit 2011, *kërkesa e brendshme dhe e jashtme* për produkte industriale është vlerësuar në rënie. Bizneset në sektorin e industrisë kanë raportuar për një frenim në rritjen e *çmimeve të prodhimit* në tremujorin e dytë të vitit 2011. Balanca përkatëse rezultoi 9.4 për qind nga 19.9 për qind që ishte në tremujorin e kaluar. Ky zhvillim vjen pas rritjeve të njëpasnjëshme në *balancën e çmimeve të prodhimit* të vënë re që në tremujorin e parë të vitit 2009. Në linjë me zhvillimet e kërkesës dhe të çmimeve të prodhimit, *gjendja financiare* e bizneseve të industrisë paraqitet e përkeqësuar në tremujorin e dytë të vitit 2011.

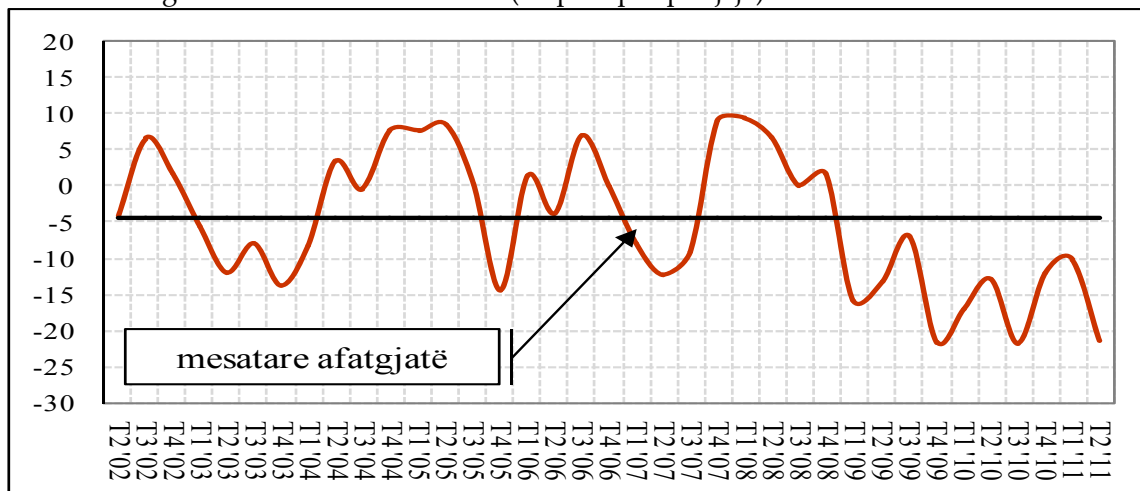
Norma e shfrytëzimit të kapaciteteve në industri u rrit me 2.2 pikë përqindjeje nga tremujori i kaluar, duke shënuar nivelin 72.9 për qind në tremujorin e dytë të vitit 2011. Rreth 76.6 për qind e bizneseve të këtij sektori mendojnë se niveli aktual i kapaciteteve të prodhimit është i mjaftueshëm duke marrë parasysh nivelin e kontratave porositëse, të cilat kanë shënuar një rënie të lehtë. Për 10.9 për qind të bizneseve, niveli aktual i shfrytëzimit të kapaciteteve prodhuese nuk është i mjaftueshëm.

Pritjet e sektorit të industrisë për tremujorin e tretë të vitit 2011 janë optimiste. Bizneset në këtë sektor presin përmirësim të gjendjes së përgjithshme të biznesit, rritje të kërkesës së brendshme dhe të jashtme dhe ulje të inventarëve. Gjithashtu, bizneset presin rritje të prodhimit dhe të punësimit në tremujorin e tretë të vitit 2011.

Sektori i ndërtimit

Treguesi i besimit në ndërtim (TBN) ra me 11.2 pikë përqindjeje në tremujorin e dytë të vitit 2011. Besimi në këtë sektor u përkeqësua, pas përmirësimit të shfaqur në dy tremujorët e kaluar. Zhvillimet negative të TBN-së u shkaktuan nga përkeqësimi në vlerësimin e situatës së prodhimit dhe të kërkesës nga bizneset ndërtuese. Keqësimi i lehtë në situatën e punësimit në këtë sektor kontribuoi negativisht edhe në treguesin e agreguar. Niveli aktual i TBN-së është shumë i ulët në krahasim me mesataren e tij afatgjatë. Ai qëndron rreth 16.9 pikë përqindjeje poshtë saj.

Grafik 3: Treguesi i Besimit të Ndërtimit (në pikë përqindjeje).



Burimi: Vrojtimi i Besimit të Biznesit, Banka e Shqipërisë.

Në vijim, analiza e disa treguesve që nuk përfshihen në ndërtimin e TBN:

Në tremujorin e parë të vitit 2011, bizneset ndërtuese kanë ulur vlerësimin e tyre si për situatën e përgjithshme ekonomike ashtu edhe për gjendjen e përgjithshme të biznesit të tyre. Rënia e optimizmit të bizneseve të ndërtimit është shkaktuar nga ndikimi negativ i problemeve që lidhen me infrastrukturën, marrëdhëniet me bankat dhe sektorin financiar, si dhe kuadrin ligjor dhe institucional. Problemet me energjinë elektrike është një nga faktorët e vlerësuar në një shkallë më të lartë nga bizneset e industrisë, si faktor që pengon aktivitetin normal të tyre.

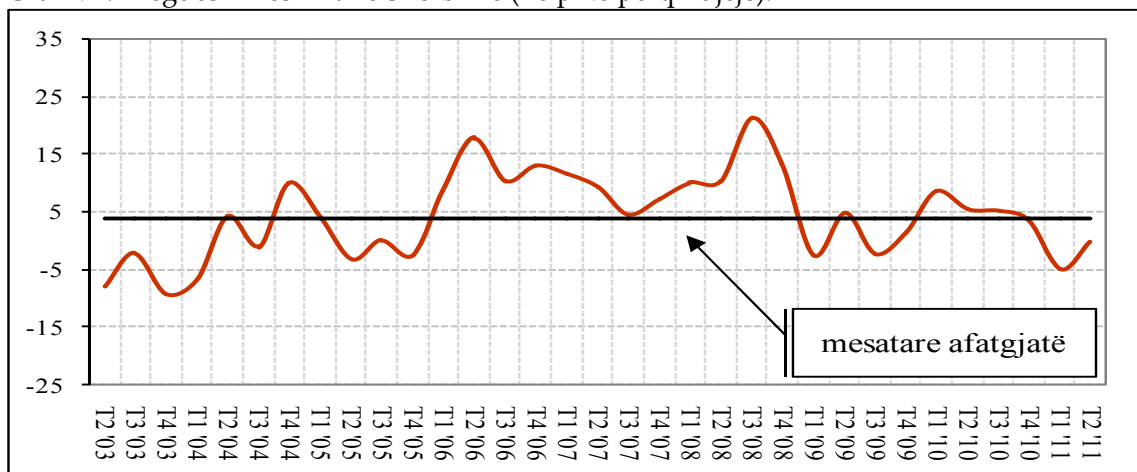
Pavarësisht vlerësimit negativ të situatës së prodhimit, bizneset e ndërtimit kanë raportuar se shkalla e *shfrytëzimit të kapaciteteve* ndërtuese në tremujorin e dytë të vitit 2011 është 66.2 për qind, vetëm 0.8 pikë përqindjeje nën mesataren afatgjatë. Krahasuar me tremujorin e mëparshëm, kjo normë e shfrytëzimit të kapaciteteve rezultoi rreth 5.2 pikë përqindjeje më e lartë. Gjatë tremujorit të dytë të vitit 2011, bizneset në sektorin e ndërtimit shprehen për ngadalësim të rritjes së *çmimeve të prodhimit* dhe rritje të *gjendjes së inventarëve*. Bazuar në opinionet e bizneseve të ndërtimit, edhe *gjendja financiare* e tyre është përkeqësuar gjatë tremujorit të dytë të vitit 2011.

Pritjet për aspekte të ndryshme të biznesit për tremujorin e tretë të vitit 2011, megjithëse janë në një nivel më të lartë se sa vlerësimi i situatës aktuale, janë në rënie krahasuar me pritjet e shprehura në tremujorin e parë të vitit 2011.

Sektori i shërbimeve

Treguesi i besimit në shërbime (TBSH), u rrit me rreth 4.7 pikë përqindjeje gjatë tremujorit të dytë të vitit 2011. Përmirësimi i TBSH-së gjatë këtij tremujori, u përcaktua nga zhvillimet pozitive në tre balancat përbërëse të tij. Vlerësimi më pak negativ i *gjendjes së përgjithshme të biznesit* dhe kontributin kryesor në përmirësimin e TBSH-së. Balanca përkatëse rezultoi -3.6 për qind nga -9.4 për qind që ishte tremujorin e mëparshëm. Vlerësimi pozitiv i bizneseve të sektorit të shërbimeve për *gjendjen e punësimit dhe situatën e tyre financiare* kontribuoi në përmirësimin e treguesit të agreguar. Balancat përkatëse shënuan vlerat 2.0 dhe 1.1 për qind, në rritje të dyja me rreth 4.1 pikë përqindjeje krahasuar me tremujorin e mëparshëm. Aktualisht, niveli i TBSH-së qëndron rreth 3.9 pikë përqindjeje nën mesataren e tij afatgjatë.

Grafik 4: Treguesi i Besimit në Shërbime (në pikë përqindjeje).



Burimi: Vrojtimi i Besimit të Biznesit, Banka e Shqipërisë.

Në vijim, analiza e disa treguesve që nuk përfshihen në ndërtimin e TBSH-së:

Bizneset e sektorit të shërbimeve kanë vlerësuar negativisht *situatën e përgjithshme ekonomike në vend* gjatë tremujorit të dytë të vitit 2011. Balanca përkatëse shënoi rënie me rreth 7.1 pikë përqindjeje krahasuar me tremujorin e mëparshëm. *Klima e brendshme politike* vijoi të vlerësohet

për të dytin tremujor radhazi si faktori kryesor pengues i zhvillimit normal të aktivitetit në sektorin e shërbimeve. Faktorët e tjerë si *kuadri ligjor dhe institucional, problemet me energjinë elektrike, korrupsioni dhe ekonomia joformale* ndikuan në një masë më të vogël në pengimin e aktivitetit normal të sektorit të shërbimeve krahasuar me tremujorin e mëparshëm.

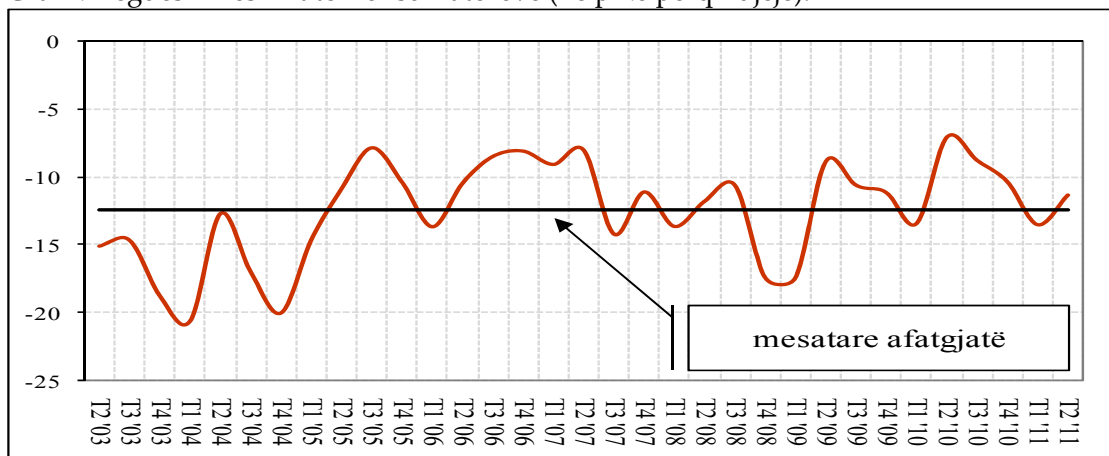
Kërkesa në sektorin e shërbimeve vijoi të vlerësohet negativisht edhe gjatë tremujorit të dytë të vitit 2011. Balanca përkatëse shënoi nivelin -3.0 për qind, nivel ky pothuajse i njëjtë me atë të një tremujori më parë. Pas vlerësimit për rritje të *çmimeve të shërbimeve* në tremujorin e mëparshëm, gjatë tremujorit të dytë vihet re një frenim në rritjen e tyre. Balanca përkatëse shënoi 2.9 përqind nga 6.1 për qind që ishte në tremujorin e kaluar. *Norma e shfrytëzimit të kapaciteteve*, gjatë tremujorit të dytë të vitit 2011, rezultoi 74.6 për qind. Kjo normë është rreth 4.8 pikë përqindjeje më e lartë krahasuar me tremujorin e mëparshëm dhe rreth 0.5 pikë përqindjeje nën mesataren afatgjatë.

Për tremujorin e tretë të vitit 2011, *prirjet e bizneseve për situatën e përgjithshme ekonomike* në vend janë pozitive. Gjithashtu, bizneset në këtë sektor janë optimiste për sa i përket *aktivitetit ekonomik të firmës dhe kërkesës* në tremujorin e ardhshëm.

Besimi i konsumatorëve

Treguesi i besimit të konsumatorëve (TBK) u rrit me rreth 2.2 pikë përqindjeje gjatë tremujorit të dytë të vitit 2011. Përmirësimi i besimit konsumator gjatë këtij tremujori u ndikua kryesisht nga vlerësimi pozitiv i balancës së pritjeve mbi *situatën financiare të familjeve* në tremujorin e ardhshëm. Balanca përkatëse shënoi nivelin 7.6 për qind, në rritje me rreth 4.2 pikë përqindjeje krahasuar me tremujorin e mëparshëm. Në të njëjtin drejtim ndikoi dhe përmirësimi me rreth 1.8 pikë përqindjeje në balancën e pritjeve për *gjendjen e përgjithshme ekonomike* në tremujorin e tretë të vitit 2011. Balancat mbi *blerjet në shuma të mëdha dhe gjendjen aktuale financiare të familjeve*, edhe pse në tremujorin aktual shënuan një përmirësim të lehtë, vijojnë të jenë negative. Konsumatorët vlerësojnë se aktualisht, nuk është kohë e përshtatshme për të bërë blerje në shuma të mëdha.

Grafik Treguesi i Besimit të Konsumatorëve (në pikë përqindjeje).



Burimi: Vrojtimi i Besimit të Konsumatorëve, Banka e Shqipërisë.

Në vijim, analiza e disa treguesve që nuk përfshihen në ndërtimin e TBK-së:

Në tremujorin e dytë të vitit 2011, vlerësimi i konsumatorëve për *situatën financiare të familjeve dhe situatën e përgjithshme ekonomike në vend* rezultoi më pak negativ krahasuar me tremujorin e mëparshëm. Balancat përkatëse rezultuan në -6.0 dhe -13.1 për qind, në përmirësim me rreth 7.4 dhe 6.9 pikë përqindjeje. *Kostoja mesatare e jetesës* në tremujorin e dytë 2011 vlerësohet të ketë rënë krahasuar me një vit më parë. *Çmimet* pritet të bien në tremujorin e ardhshëm dhe të rriten disi gjatë 12 muajve në vijim. Në gjashtëmujorin e ardhshëm, konsumatorët presin rritje të *nivelet të papunësisë*.

Bazuar në vlerësimet sasiore të konsumatorëve për normën e inflacionit pas 12 muajsh, vlera e pritur rezultoi 2.0 për qind, rreth 0.3 pikë përqindjeje më e ulët se ajo e shprehur në tremujorin e kaluar.

Tabelë 1: Treguesit e besimit sipas sektorëve*.

	Vlerat që nga T2-2002			2010				2011		Situata aktuale	
	min.	mes.	maks.	T1	T2	T3	T4	T1	T2	Konjunkturale**	Strukturore***
Industri	-18	-2.5	6.1	-7.7	-6.2	-8.1	-1.5	0.3	-6.6	↓	-
Ndërtim	-21.8	-4.9	9.4	-16.9	-12.9	-21.8	-12.0	-10.2	-21.4	↓	--
Shërbime	-9.5	3.6	21.3	8.6	5.4	5.1	3.5	-4.8	-0.2	↑	-
Konsumator	-20.5	-12.4	-7.0	-13.4	-7.0	-8.7	-10.3	-13.4	-11.3	↑	+

Burimi: Vrojtimi i Besimit të Konsumatorit, Banka e Shqipërisë.

*) Me përjashtim të treguesit të konsumatorit, treguesit janë llogaritur nga balanca të rregulluara sezonalisht.

**) Situata krahasuar me tremujorin e mëparshëm.

***) Situata për secilin tregues konsiderohet shumë e kënaqshme (+ +) kur treguesi është më shumë se 1 devijim standard më i lartë se mesatarja; situata konsiderohet e kënaqshme (+) kur treguesi është më pak se 1 devijim standard më i lartë se mesatarja; situata konsiderohet e pakënaqshme (-) kur treguesi është më pak se 1 devijim standard më i ulët se mesatarja; dhe situata konsiderohet shumë e pakënaqshme (-) kur treguesi është më shumë se 1 devijim standard më i ulët se mesatarja.

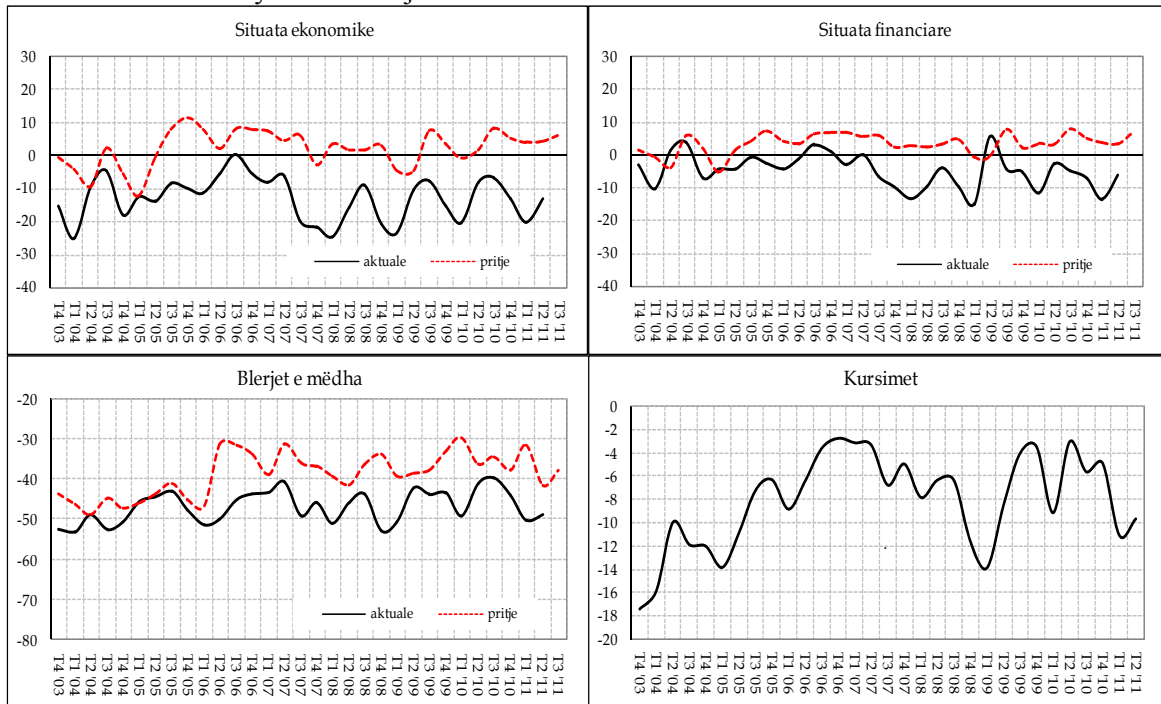
Tabelë 2: Balancat kryesore të sektorëve të ekonomisë*.

	2010				2011		
	T1	T2	T3	T4	T1	T2	T3-pritje
Kërkesa							
Total	-2.9	-2.8	-6.5	-1.0	-4.0	-10.6	10.7
Industri	-9.5	-6.1	-11.2	-2.2	1.1	-8.8	22.3
Ndërtim	-22.6	-13.5	-22.8	-12.0	-9.3	-27.7	-2.2
Shërbime	8.4	3.3	2.7	4.5	-3.1	-3.0	13.3
Gjendja e përgjithshme e biznesit							
Total	0.7	-1.9	-3.9	-3.0	-6.7	-10.5	13.7
Industri	-12.1	-10.5	-9.4	-6.3	4.2	-8.9	21.5
Ndërtim	-16.1	-12.3	-22.2	-13.7	-7.8	-26.2	1.9
Shërbime	12.5	5.6	6.4	3.0	-9.4	-3.6	16.9
Prodhimi							
Total	-13.2	-10.1	-15.5	-5.8	0.0	-14.5	11.1
Industri	-11.0	-8.6	-10.2	0.5	8.0	-9.3	20.9
Ndërtim	-14.7	-11.1	-19.0	-9.9	-5.1	-17.8	4.8
Konsumatorët							
Situata financiare	-11.4	-2.7	-4.8	-7.0	-13.4	-6.0	7.6
Çmimet pas 1 viti, në %	2.2	2.1	2.2	2.2	2.3	2.0	2.0
Blerje të mëdha	-49.2	-41.1	-39.8	-43.9	-50.3	-49.0	-37.7
Situata e kursimit	-49.4	-42.8	-43.9	-44.2	-50.5	-46.0	-41.0

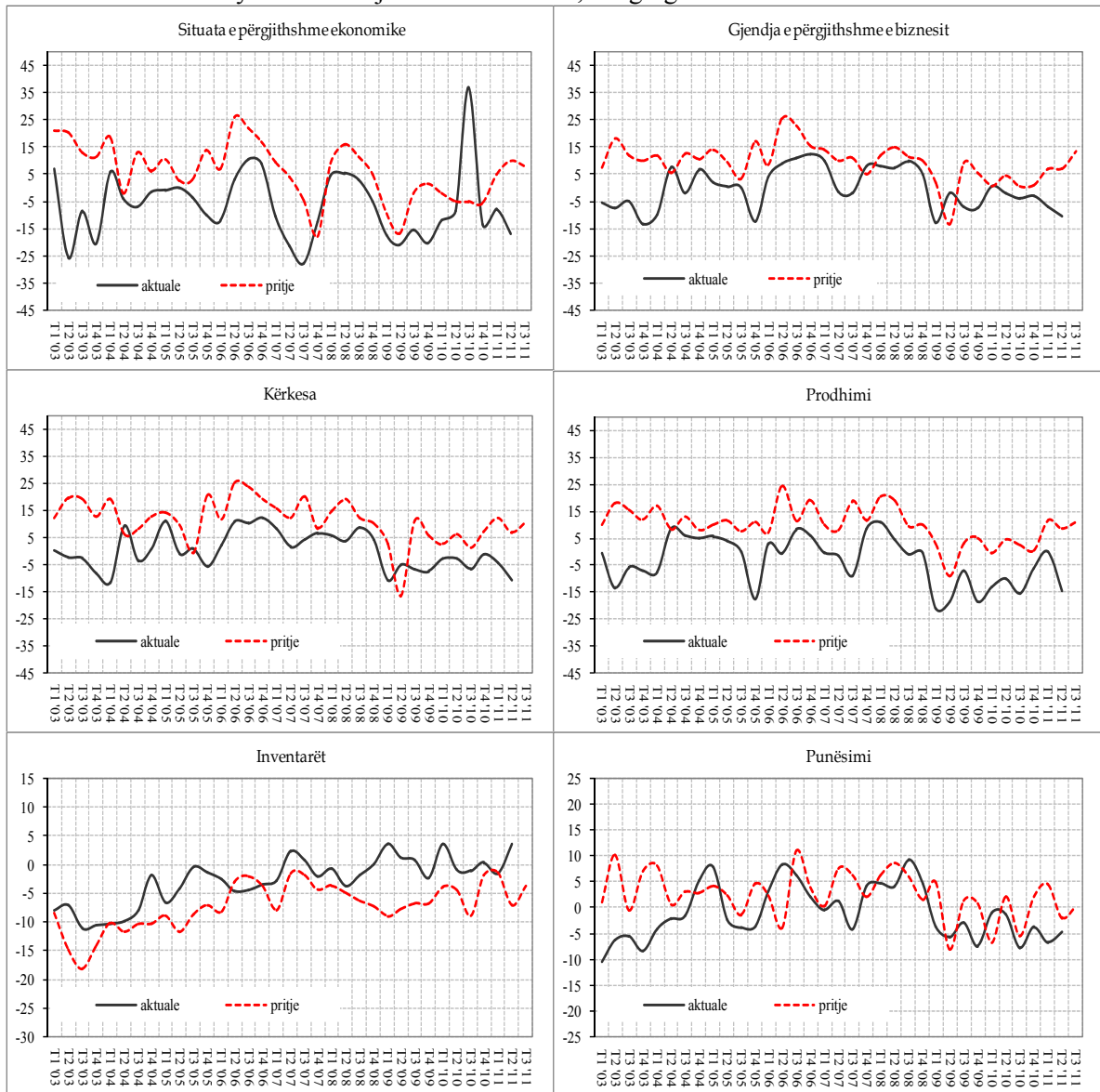
Burimi: Vrojtimi i Besimit të Konsumatorit, Banka e Shqipërisë.

*) Me përjashtim të sektorit të konsumatorit, balancat janë të rregulluara sezonalisht.

Grafik 6: Balancat kryesore të vrojtimit të konsumatorit.



Grafik 7: Balancat kryesore të vrojtimit të bizneseve, të agreguara në nivel ekonomie.



Aneks

Shpjegime metodologjike

-Balanca është treguesi që përdoret më shpesh për agregimin e të dhënave cilësore nga vërtetimet. Ajo llogaritet si diferencë midis përqindjes së përgjigjeve pozitive dhe përqindjes së përgjigjeve negative. Balanca shprehet në pikë përqindje.

-Treguesi i Besimit (TB) ndërtohet për çdo sektor dhe llogaritet si mesatare e thjeshtë e balancave të rregulluara sezonalisht, të treguesve të cilët kanë korrelacionin më të lartë me serinë e referencës (serinë e të dhënave reale të ekonomisë).

-Treguesi i Ndjesisë Ekonomike (TNE) përmbledh të gjitha balancat (13) e përdorura për llogaritjen e treguesve të besimit për të katër sektorët, të peshuara sipas aktivitetit ekonomik. Ai shpreh me anë të një treguesi të vetëm ndjesitë për aktivitetin ekonomik në vend, të dy prej grupeve kryesore ekonomike: bizneset dhe konsumatorët.