



Pamja e gjendjes fillestare të Degës së Bankës së Shqipërisë Berat.

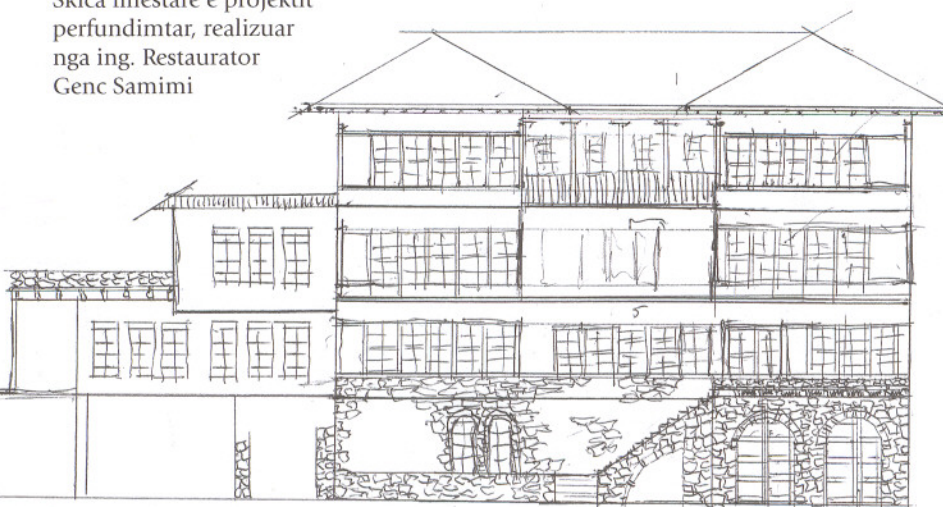
Ndërhyrja e propozuar nga konsulentet konsiston në elemente shumë të thjeshta volumore, të cilat janë përzgjedhur duke respektuar morfologjinë e banesës beratase

Rijetësimi i degës së Bankës së Shqipërisë në Berat

Nga
Arkitekt
Arben BIÇOKU
Ing. Restaurator
Genc SAMIMI

Objekti i Degës së Bankës së Shqipërisë Berat, ndodhet në lagjen muze Mangalem, në pjesën e rrugës që ngjitet për në Kala. Objekti është një ndërtim i viteve '70. Që në atë kohë ka shërbyer si Degë e Bankës së Shqipërisë për Beratin. Arkitektura e objektit stononte me lagjen muzeale, jo vetëm që nuk harmonizohej si arkitekture, por duke qenë një objekt 4 katësh edhe si volum ishte mjaft shqetësues për formën se si zhvillohej. Dhe duke i shtuar faktin e pozicionimit në një vend mjaft të dukshëm, ajo ndërtesë që më tepër një çiban i huaj në atë ansambël arkitekturor sesa një ndërtesë që ngacmonte estetikisht. Arkitekti Artan Shkreli kur përshkruan këtë ndërtesë thotë "Selia

Skica fillestare e projektit perfundimtar, realizuar nga ing. Restaurator Genc Samimi



e Bankës, ashtu siç qe deri sot, i përket entuziazmit adoleshent të Lëvizjes Moderne, e vonuar në Shqipëri, zbatuar me manual në mënyrën më mizore të mundshme (gati-gati në respekt tribal ndaj etërve të mohuar Le Corbusier e Gropius, që dikur i patën dhënë jetë kësaj Lëvizjeje). Një ndërtesë, sot e shëmtuar, të cilës i patën zgjedhë vendin më të gabuar për ta ngritur – ndanë rrugës për në kalanë iliro-maqedone. Ëndërr e thyer e një brezi arkitektësh që u rrekën të flisnin esperanto në një qytet mijëvjeçar me një gjuhë të lashtë; ëndërr e thyer dyfish - urbanistikisht e ideologjikisht - e atij brezi që u edukua të mohonte të shkuarën.” *

Rijetësimi i Degës së Bankës lindi si një domosdoshmëri e dëmtive

që i ndodhën objektit në vitin 1997. Nevoja lindi si nga rikonceptimi funksional, po ashtu edhe nga një zhvillim i idesë se si do të duhej të ishte objekti nga pikpamja estetike, në raport me ansamblin ku ndodhej. Për këtë Banka e Shqipërisë miratoi një fond dhe realizoi një garë (tender) për hartimin e projektit. Gara u fitua nga shoqëria projektuese SPHAERA. Një nga kërkesat e dokumentacionit të garës ishte që projekti të harmonizohej si zgjidhje arkitektonike me ansamblin e lagjes Mangalem.

Varianti i parë i projektit të prezantuar nga studio projektuese u kalua për oponentë nga Banka e Shqipërisë para se të dërgohej për miratim në Këshillin Kombëtar të Restaurimit. Oponentet e projektit ark. Arben Biçoku dhe restaurator ing. Genc Samimi sugjeruan mosmiratimin e variantit të paraqitur dhe udhëhoqën punën për hartimin e variantit

final të zgjidhjes. Në variantin e parë të paraqitur nga studio projektuese vërehet një përpjekje për të dhënë një arkitekturë që i afrohet gjuhës së arkitekturës popullore. Kjo realizohet nëpërmjet përdorimit të çatisë për mbulim, realizimit të pajandave për mbajtjen e strehëve të çatisë, përdorimit të mureve të lyera me të bardhë, përdorimit të gurit, realizimit të dritareve prej druri me korniza të jashtme druri, realizimin e shkalleve të jashtme me hark, realizimin e portave prej druri me hark në katin perdhe. Por megjithë këto përpjekje ky variant kishte një mungesë të njohjes në thellësi të elementëve të arkitekturës popullore. Atij i mungonte ndjeshmëria e natyrshme për të dhënë një rezultat optimal dhe të pranueshëm, i mungonte harmonia e gjuhës arkitekture.

Ndërhyrja e propozuar nga konsulentet konsiston në elemente

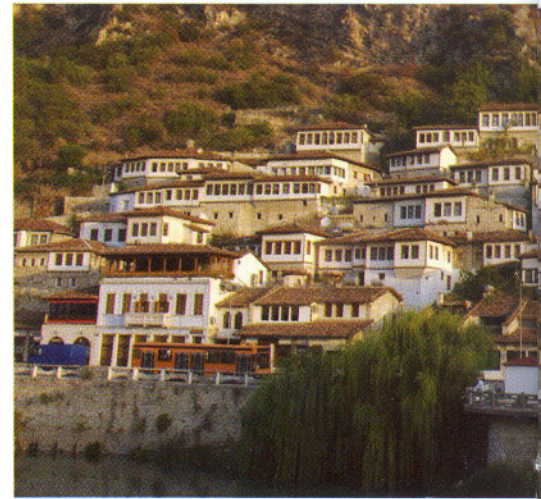


Varianti i parë i projektit të propozuar nga SPHAERA STUDIO.

shumë të thjeshta volumore, të cilat janë përzgjedhur duke respektuar morfologjinë e banesës beratase. Dilema nuk ishte vetëm në një mënyrë të ndryshme të trajtimit estetik të këtij objekti, por që në harmoni me ansamblin ku ndodhet objekti, të përcaktohet një ritëm dhe mashtabi që, nga ana e tij, do të harmonizohej me ansamblin dhe do të jepte një përqasje estetike që sintonohej mirë me tipologjinë e ndërtesave pranë. Sidoqoftë u bë kujdes që objekti të mos shfaqej thjesht si banesë, për të mos servirur një "fals tipologjik", por ndërkohë të jepej dhe një zgjidhje optimale për vetë madhësinë e këtij objekti me lartësi 4 katëshe.

Në harmoni edhe me traditën dhe ndërtesat e mëdha osmane, gjysmë-administratë e gjysmë-saraj, si kriter parësor u zgjodh kriteri i dekompozimit volumetrik. U vendos që kjo fasadë e gjatë dhe e lartë për vendin,

të copëtohet qoftë në drejtimin vertikal, qoftë në atë horizontal. Katin përdhe zgjodhëm ta veshim të tërin me gurë, për të përfutur një imazh të ngjashëm me atë të ndërtesës beratase. U realizuan harqe në të tëra portat e katin përdhe (kryesisht ishin porta ambjentesh teknologjike, dhe u veshen me dru). Shkallet e jashtme u realizuan me hark, ndërsa shesh-pushimet japin frymën e kamerieve në banesën popullore. Ndërsa në katin e parë u ndërhyrë vetëm në riformatimin e dritareve sipas ritmit të banesës karakteristike. Më lart, në katin e dytë, janë nxjerrë konsol dy krahët, duke lënë të paprekur pjesën qendrore të fasadës. Ky konsol, zhvillohet në lartësi dhe kap dy kate. Konsoli u realizua me konstruksion metalik (projektuar nga ing. S.Kripa, ing. A.Topore, ing. R.Qordja). Në katin e tretë jemi përpjekur të gërryejmë paksa hapësirën nga brenda, gjithë në përpjekjen për të dhënë një ide



të çardakut tradicional. Ndërtesa u projektua me çati të plotë, e cila ndjek perimetralisht siluetën e objektit dhe, në respekt të traditës, dhe streha e saj prej 1,50 m të gjerë, zhvillohet me dopjo bishta druri të gdhendur në mënyrën tradicionale.

Projekti pas hartimit ju nënshtrua një procesi diskutimi në Institutin e Monumenteve të Kulturës, dhe me



Varianti final i projektit (ark. E.Belalla, ing.rest. G.Samimi, ark. A.Biçoku).



pas miratimit në IMK dhe në Këshillin Kombëtar të Restaurimit.

Duhet theksuar që edhe punimet për realizimin e këtij objekti erdhën si një rezultat shumë pozitiv falë frymës së ngushtë të bashkëpunimit midis investitorit, Bankës së Shqipërisë,

konsulentëve, të cilëve ju ngarkua dhe roli i mbikqyrjes së punimeve, dhe zbatuesit të punimeve. Banka e Shqipërisë vuri në dispozicion të këtij objekti byronë e saj inxhinierike (e kompletuar me të tëra specialitetet, me arkitekt, ing. konstruktor, ing. mekanik, ing. elektrik) ku vlen të theksohet kontributi i veçanti i ing. Ylli Këllezi, nëndrejtori i departamentit të administrimit të Bankës së Shqipërisë, dhe ing. Bari Allushi.

Punimet e zbatimit të objektit u ekzekutuan nga shoqëria "GEN-RED" e drejtuar nga arkitekti restaurator Reshat Gega. Njohja shumë e mirë nga zbatuesi i teknikave të ndërtimit popullor dhe e restaurimit përbënte një garanci për një arritje mjaft pozitive në këtë objekt.

Vlen ketu të përmendet që për këtë realizim u angazhuan mjaft mjeshtra

vendas, të cilët u morën me realizimin e punimeve të drurit, realizimin e çatisë, realizimet e punimeve të gdhendjes dhe veshjes me gurë, etj.

Në përfundim të këtij artikulli do donim të theksonim që është pikërisht bashkëpunimi i mirë dhe i harmonizuar i investitorit, konsulentit, projektuesit, zbatuesit dhe mbikqyrësit pikërisht çelësi i suksesit të realizuar në këtë objekt. Do të dëshëronim që të mos mbetej një shembull i shkëputur ky rast, por të shërbente si pararendës që do të pasohej nga ndërhyrje të tjera për rikuperimin e qyteteve tona, dhe për rijetësimin e ndërtesave me natyra të ngjashme.

** Artan Shkreli:
"Miresevjen bukuri e qyteteve",
gazeta Shekulli 10 Mars 2008.*



Foto e objektit në përfundim të punimeve.